

# INSTITUTO DE FUNDAMENTOS Y MÉTODOS EN PSICOLOGÍA

## Informe de actividades 2014

Montevideo, Marzo 2015

## ÍNDICE

1. Introducción.....	1
1.1. Organización e integración del Instituto de Fundamentos y Métodos en Psicología.....	1
2. Situación docente.....	3
2.1. Grado y carácter del cargo.....	3
2.2. Volumen horario asignado al cargo y extensiones horarias.....	4
2.3. Formación académica.....	5
2.4. Cargos docentes por proyecto o convenios.....	6
3. Estructura formativa general y por programa.....	8
3.1. Programa Cognición.....	9
3.2. Programa Discapacidad y Calidad de Vida. Estudios del bienestar subjetivo.....	10
3.3. Programa Fundamentos históricos y políticos de las prácticas en Psicología.....	11
3.4. Programa Fundamentos Interdisciplinarios de la Psicología en la Hipermodernidad.....	12
3.5. Programa Neuropsicología y Neurobiología.....	13
4. Cursos.....	14
4.1. Unidades Curriculares Obligatorias.....	14
4.2. Cursos Optativos.....	16
4.3. Prácticas y Proyectos.....	19
4.4. Cursos pertenecientes al Plan 88.....	21
5. Enseñanza de Posgrado y Formación Permanente.....	22
6. Tutorías Trabajo Final de Grado.....	26
7. Tutorías Maestrías y Doctorados.....	40
8. Proyectos de Investigación, Extensión y actividades de gestión.....	41
9. Publicaciones.....	52
10. Participación en Congresos.....	55
Anexo.....	59

## **1. INTRODUCCIÓN.**

Este informe tiene como objetivo plasmar de forma descriptiva la situación funcional y organizativa del Instituto de Fundamentos y Métodos en Psicología del ejercicio 2014 a través de la información recabada a lo largo del periodo y quedando reflejada en exposiciones cuantitativas y gráficas; así como detallar las diversas y múltiples actividades realizadas por los docentes que componen el Instituto.

### **1.1. ORGANIZACIÓN E INTEGRACIÓN DEL INSTITUTO DE FUNDAMENTOS Y MÉTODOS EN PSICOLOGÍA.**

En primer lugar, en relación a la institucionalidad del Instituto, es preciso señalar la composición de la Comisión Directiva, la cual ha ejercido funciones durante el año 2014:

- Director del Instituto de Fundamentos y Métodos en Psicología: Prof. Adj. Jorge Chávez.
- Representantes Orden Docente: Ana María Araújo, Karen Moreira.  
Suplentes: Clara Betty Weisz, Laura Múmolí.
- Representante Orden Egresados: Elizabeth Lariccia (titular).
- Representante Orden Estudiantil: Joaquín Echeverría (titular).
- Redacción de actas de Comisión Directiva: Laura Rey (hasta el 5 de noviembre) y Elixabet Fernández de Las Heras.

Cabe reseñar que el 12 de diciembre de 2014 tuvo lugar la celebración de un Plenario en el que el Orden Docente del Instituto votó para la elección de la nueva Comisión Directiva y Dirección del periodo 2015-2016. La Comisión Directiva, por su parte, el 17 de diciembre de 2014 en acto eleccionario, resolvió aprobar la propuesta del Orden Docente, compuesta por:

- Director del Instituto de Fundamentos y Métodos en Psicología 2015-2016: Prof. Adj. Alejandro Vásquez.
- Representantes Orden Docente 2015-2016: Sylvia Montañez, Álvaro Mailhos.  
Suplentes: Jorge Salvo, Clara Betty Weisz.

En segundo lugar, el Instituto de Fundamentos y Métodos en Psicología está integrado por cinco programas. Sus respectivos coordinadores y el número de docentes por programa son:

- Cognición: Prof. Adj. Alejandra Carboni, 7 docentes.

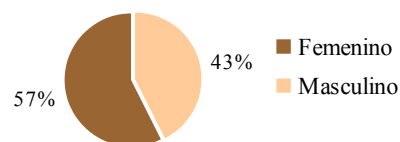
- Discapacidad y Calidad de Vida. Estudios del bienestar subjetivo: Asist. Mág. Beatriz Falero, 10 docentes.
- Fundamentos históricos y políticos de las prácticas en Psicología: Asist. Dra. Karina Boggio, 11 docentes.
- Fundamentos Interdisciplinarios de la Psicología en la Hipermodernidad: Prof. Tit. Ana María Araújo, 13 docentes.
- Neuropsicología y Neurobiología: Prof. Tit. Sergio Dansilio, 7 docentes.
- Docentes pertenecientes al Instituto de Fundamentos y Métodos en Psicología que no están asociados a ningún programa: 6 docentes (Álvaro Cabana, Mario Luzardo, Javier Romano, Roberto Aguirre, Virginia Grundler y por último Paul Ruiz, docente que estuvo asociado al Programa Cognición hasta marzo de 2014).

Por otro lado, es indispensable exponer de forma genérica la conformación de la plantilla docente del Instituto. Concretamente, en el año 2014 el Instituto de Fundamentos y Métodos en Psicología se ha compuesto por un total de 69 docentes, de los cuales quince han sido docentes por proyecto o cargos financiados por convenios.

En la gráfica presentada a continuación, se visualiza que la mayoría de los docentes del Instituto son mujeres (para dicho cálculo, han sido suprimidos los datos de los quince docentes por proyecto o financiados por convenios<sup>1</sup>).

En cuanto a la edad media de los docentes del Instituto, ésta se sitúa en los 43 años, con un mínimo de 28 años y un máximo de 66 años.

Gráfico 1: Género docentes (%)



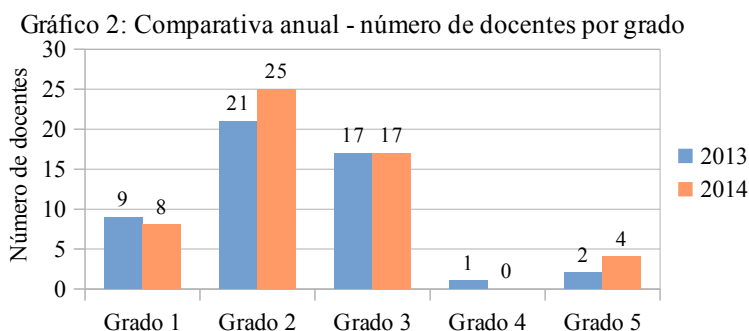
1 En los apartados 2.1. a 2.4. (incluidos) quedan suprimidos los datos de los quince docentes por proyecto o cargos financiados por convenios, por considerarse plantilla docente menos estable. En el apartado 2.5. se desarrollan los resultados obtenidos de los datos de estos docentes.

## 2. SITUACIÓN DOCENTE.

En este segundo capítulo se estudian los resultados obtenidos de la información recabada de cada docente, datos relativos a su cargo como es el grado, carácter, volumen horario asignado al cargo, extensiones horarias y su formación académica. Es importante recordar que los resultados expuestos en los tres primeros puntos de este apartado son los datos relativos a los docentes de plantilla estable, habiendo extraído de la muestra docentes por proyecto o convenio, información de la que se ahondará en el punto número cuatro del apartado.

### 2.1. GRADO Y CARÁCTER DEL CARGO.

Los siguientes datos representados gráficamente muestran la evolución anual del número de docentes por grado en los periodos 2013 y 2014. Cabe especificar que el número total de docentes ha variado de un año a otro, en 2013 el número de docentes en el Instituto era de 50; en cambio, en 2014, son un total de 54 docentes, suponiendo un incremento del 8% anual.



En un análisis porcentual del último ejercicio de 2014, los docentes grado 2 representan el 46% del total del cuerpo docente, seguido de los docentes grado 3 que explican el 31% de la muestra de plantilla estable. El Instituto de Fundamentos deja de tener docentes grado 4 y aumenta en el doble el número de docentes grado 5 en comparación con el año 2013.

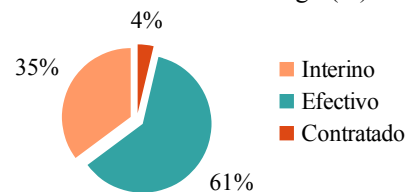
Son significativos los cambios registrados en este último año, por un parte, por el aumento del número de docentes mencionado y por otra parte, por los ascensos de grado docente sucedidos en el transcurso del último año. Analizando el primero de los factores, se observa que el incremento del número de docentes está directamente relacionado con el aumento del número de docentes grado 2. Por otro lado, los ascensos de grado docente explican el resto del cambio de la plantilla docente de 2014: Ismael Apud (de grado 1 a grado 2), María José Bagnato (de grado 4 a grado 5) y Alejandro Maiche (de grado

3 a grado 5).

Es de mencionar que a partir de diciembre de 2014, la docente Rossina Machiñena ocupa un cargo grado 2, cargo que es financiado por el Convenio con la Intendencia de Montevideo.

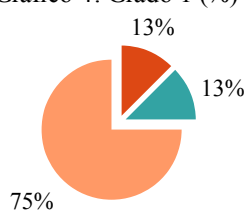
Con respecto al carácter del cargo docente, en el gráfico 3 se visualiza como una amplia mayoría de los cargos docentes del Instituto son cargos efectivos (33 docentes), seguidos en menor proporción por cargos interinos y dos docentes contratados, representando estos últimos un 4% del cuerpo docente.

Gráfico 3: Carácter del cargo (%)

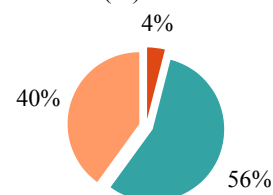


Una vez examinados de forma separada ambos ítem, es interesante estudiar el carácter del cargo que ocupan los docentes según el grado. Como era de esperar, en las gráficas adjuntas se aprecia que a medida que se visualiza el grado docente de forma ascendente, la efectividad porcentual es mayor, siendo el grado 5 el grado con mayor porcentaje de cargos efectivos (100%).

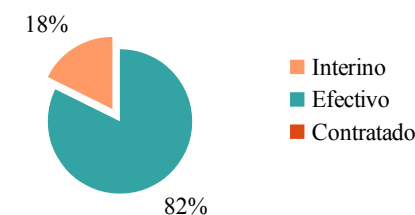
Gráfico 4: Grado 1 (%)



Grado 2 (%)



Grado 3 (%)



A fines del año 2014 los docentes Sergio Rozas, Sabela De Tezanos, Laura Silvestri y Lisandro Vales obtuvieron la efectividad de su cargos mediante concurso de oposición y méritos (gráficamente representados como cargos interinos).

## 2.2. VOLUMEN HORARIO ASIGNADO AL CARGO Y EXTENSIONES HORARIAS.

En un primer análisis del volumen horario asignado al cargo, es de interés relatar que la media de horas semanales asignadas a los cargos docentes es de 17 horas semanales, con un mínimo de 5 horas semanales genuinas y un máximo de 40 horas semanales. Un ligero cambio se aprecia a la hora de incluir las extensiones horarias asignadas a los docentes, los resultados expuestos varían de tal forma que la media aumenta a 23 horas semanales y el máximo a 45 horas semanales. Destacar que la moda

(valor con mayor frecuencia) en ambos casos se sitúa en las 20 horas semanales, reflejando el 39-40% de docentes con dicho volumen horario asignado.

En otro orden de cosas, a partir del ejercicio 2014, el Instituto de Fundamentos y Métodos en Psicología cuenta con trece docentes en Régimen de Dedicación Total (24,53% de la plantilla): Ana María Araújo, María José Bagnato, Karina Boggio, Alejandra Carboni, Jorge Chávez, Karina Curione, Mónica Da Silva, Álvaro Mailhos, Alejandro Maiche, Karen Moreira, Mónica Olaza, Alejandro Vásquez y Betty Weisz. Cabe especificar que la docente María José Bagnato desde mediados de 2014 mantiene interrumpido el Régimen de Dedicación Total hasta marzo de 2015 y cuenta con Dedicación Compensada para dicho periodo.

En un análisis más exhaustivo del apartado que nos ocupa, el 47% de los docentes cuentan con extensiones horarias (23 docentes). En un 61% de los casos, los docentes con extensiones horarias son docentes con cargos efectivos, mientras que el 35% son interinos. Por otro lado, el 43% de docentes con extensiones horarias son grado 3, el 39% grado 2 y el 17% grado 1.

En este sentido, es de utilidad comprobar la imagen comparativa entre las horas genuinas y las horas semanales con extensión horaria. Gráficamente se observa como el grupo de docentes con menos de 20 horas semanales se reduce del 37% al 9% de representatividad, produciendo un aumento significativo del grupo de entre 20 y 30 horas semanales y doblando el grupo de docentes que realizan más de 30 horas semanales.

Gráfico 5: Frecuencia porcentual docente en horas semanales genuinas (%)

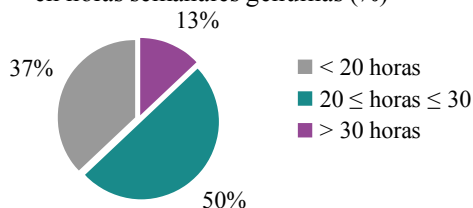
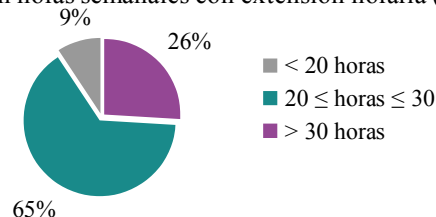


Gráfico 6: Frecuencia porcentual docente en horas semanales con extensión horaria (%)



### 2.3. FORMACIÓN ACADÉMICA.

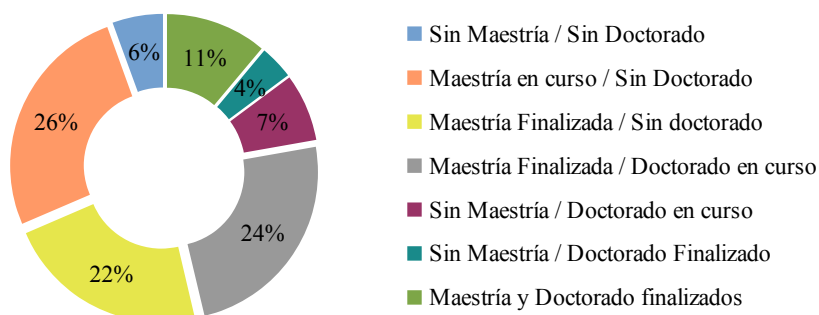
El porcentaje de docentes que continúa su formación académica en Maestrías o Doctorados asciende al 94,44%, siendo tres docentes quienes no han proseguido o reanudado hasta el momento su formación. Desgranando los datos recopilados, los docentes que en estos momentos están cursando estudios de

posgrado y doctorado representan el 57,41% del cuerpo docente (31 docentes), catorce docentes estudiando Maestría y diecisiete docentes estudiando Doctorado (de los cuales cuatro no poseen formación de posgrado).

El 57,41% de la plantilla docente del Instituto tiene su Maestría finalizada (31 docentes), mientras que el 14,81% tiene su Doctorado finalizado (8 docentes).

Gráficamente se plasman las diferentes combinaciones de formación académica de los docentes del Instituto de Fundamentos en representación porcentual.

Gráfico 7: Formación académica docente (%)



#### 2.4. CARGOS DOCENTES POR PROYECTO O CONVENIOS.

En mención a lo anteriormente anotado, son quince los docentes por proyecto o convenio<sup>2</sup>; cuatro de ellos han pertenecido al Programa Cognición en el marco del proyecto “Ajedrez y Cognición”, de los cuales tres han continuado desde el año 2013 y además, en el ejercicio 2014 fue incorporado un nuevo docente para el trabajo en estadística.

Por otra parte, nueve docentes han pertenecido al Programa Discapacidad y Calidad de Vida; un cargo financiado por el Convenio que mantiene el programa con la Secretaría de Gestión Social para la Discapacidad de la Intendencia de Montevideo (IM) para atender a personas con discapacidad y sus familias (cargo finalizado en abril de 2014), otro cargo docente financiado por el Proyecto “Danceability – Discapacidad y Sensibilización” por CSEAM-PIM y los siete cargos restantes financiados por Convenio con el Ministerio de Desarrollo Social (MIDES) en el marco de “Empleo con apoyo”, en concreto, seis cargos de operadores laborales y un cargo como responsable docente de los operadores laborales relativo a Flavia Dudok.

<sup>2</sup> En el anexo se incluye listado de docentes por proyecto o contratados por convenio.



Por último, dos docentes por proyecto han pertenecido al Programa Fundamentos históricos y políticos de las prácticas en Psicología en abordajes de violencia doméstica en Punta de Rieles, cargos finalizados en marzo de 2014.

De los resultados provistos de la información obtenida durante el transcurso del año 2014, apuntar que trece de los docentes por proyecto o convenio son egresados y el 13% de docentes son estudiantes.

En cuanto al carácter del cargo, el 87% de los docentes son cargos interinos, el 13% restante contratados (cargos de Flavia Dudok del Convenio con MIDES y de Lucía Fernández del Convenio con IM, ambas del Programa Discapacidad y Calidad de Vida). Flavia Dudok, asimismo, cuenta con un cargo grado 2; el resto de docentes por proyecto o convenio son cargos grado 1.

En relación a las horas genuinas asignadas al cargo de dichos docentes, se adjunta tabla para visualizar la acotada disparidad en la que se encuentran, donde el mayor número de docentes tienen 25 horas semanales asignadas al cargo (correspondientes a cinco de los seis operadores laborales del Programa Discapacidad y Calidad de Vida):

Tabla 1: Distribución horas semanales de docentes por proyecto o Convenio

Horas genuinas	Nº docentes	%
10 horas	1	6,67
11 horas	2	13,33
15 horas	4	26,67
20 horas	3	20,00
25 horas	5	33,33
<b>TOTAL</b>	<b>15</b>	<b>100</b>

El 33,33% de los docentes por proyecto o convenio cuentan con extensiones horarias (5 docentes).

Y en última instancia, en referencia a la formación académica de los docentes, tres de ellos están cursando Maestría.

Es importante hacer alusión a que son sólo tres los docentes por proyecto o convenio que siguen en los respectivos programas del Instituto a partir de diciembre de 2014. Concretamente, se trata de los cargos de Flavia Dudok, Fiorella Arsel y María Victoria Aquistapace, relativos al Convenio de con el Ministerio de Desarrollo Social en el marco de las actividades de “Empleo con Apoyo”.

### 3. ESTRUCTURA FORMATIVA GENERAL Y POR PROGRAMA.

A razón de mostrar la situación estructural formativa de los programas que componen el Instituto de Fundamentos y Métodos en Psicología, es imprescindible en primera instancia exponer de forma genérica la presencia del conjunto de la plantilla docente en ciclos académicos y módulos.

Reseñar que los resultados numéricos presentados en este capítulo no refieren al número de asignaturas que dictan los docentes en cada uno de los ciclos o módulos, sino al número de docentes presentes en dichos espacios.

Como se aprecia en el gráfico 8, el ejercicio 2014 denota un cuantioso aumento del número de docentes presentes en los distintos ciclos académicos. Concretamente, al margen del leve incremento de la plantilla docente, el crecimiento en los tres ciclos académicos es considerable, siendo el Ciclo de Graduación en el que doblan su presencia en comparación con el ejercicio anterior. Otra diferencia observable con respecto al año 2013 es que el Ciclo Inicial se convierte en el ciclo en el que los docentes poseen la mayor carga horaria, seguido análogamente del Ciclo de Formación Integral.

En cuanto a la presencia docente en módulos, si en el año 2013 prevalecía el Módulo Psicología, en este último año 2014 prevalecen de forma igualitaria el Módulo Metodológico y Articulación de Saberes, siendo el Módulo Psicología el que se encuentra en tercer lugar.

Gráfico 8: Presencia docente en ciclos académicos

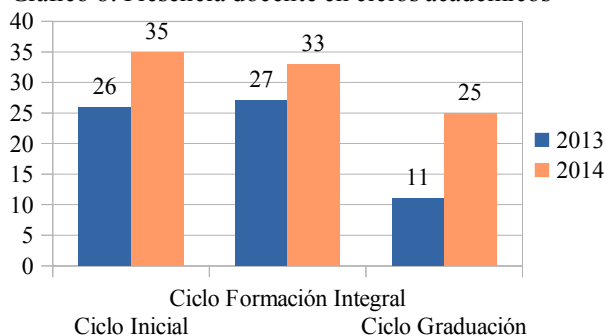


Tabla 2: Presencia docente en módulos

Módulos	Nº docentes	% s/ nº total docentes
Módulo Psicología	23	41,07%
Módulo Metodológico	25	44,64%
Módulo Referencial	14	25,00%
Módulo Articulación de Saberes	25	44,64%
Módulo Prácticas y Proyectos	12	21,43%

### 3.1. PROGRAMA COGNICIÓN.

El Programa Cognición está integrado por siete docentes que realizan sus actividades tanto en el Instituto como en el Centro de Investigación Básica en Psicología (CIBPsi). Destacar que el 71% de los docentes pertenecientes al programa cuentan con Régimen de Dedicación Total.

Tabla 3: Integrantes Programa Cognición

Carboni, Alejandra  
Curione, Karina  
Elices, Matilde  
Gradin, Victoria  
Maiche, Alejandro  
Moreira, Karen  
Vásquez, Alejandro

Por su parte, la docente Matilde Elices se encuentra con licencia por Doctorado en la Universidad Autónoma de Barcelona (España); de ahí su ausencia en la impartición de cursos en 2014.

En primer lugar, efectuando el estudio de los distintos ciclos académicos, en este caso, se advierte la diferencia en la estructura formativa existente entre 2013 y 2014 en el Programa Cognición. Por un lado, aumenta el número de cursos dictados por el programa, lo cual se traduce en mayor presencia en ciclos como Formación Integral y Graduación; y genera un equilibrio entre ciclos al disminuir de forma sutil el número de docentes presentes en el Ciclo Inicial (cinco docentes que dictan el curso obligatorio “Procesos Cognitivos I”). Asimismo, en la gráfica 10 se visualiza la participación de cada docente en los diferentes ciclos.

Gráfico 9: Cognición - Presencia docente en distintos ciclos académicos

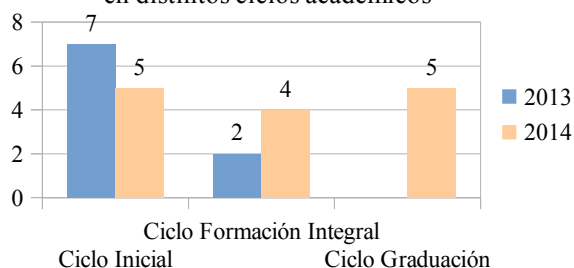
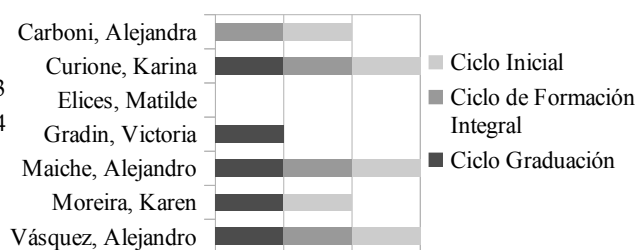
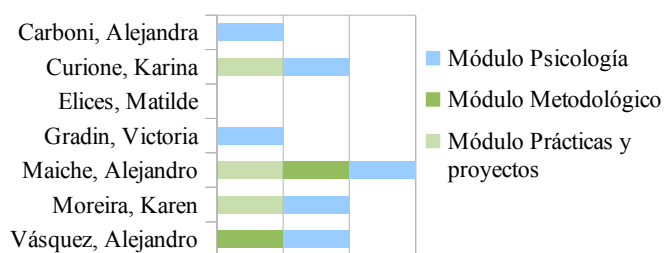


Gráfico 10: Cognición - Presencia en ciclos académicos por docente



Por otro lado, como ya ocurría en el ejercicio 2013, los módulos en los que desempeñan su docencia son en orden descendente el Módulo Psicología (86% del total de docentes del programa imparten cursos en dicho módulo), Módulo de Prácticas y Proyectos (43%) y Módulo Metodológico (29%).

Gráfico 11: Cognición - Presencia en módulos por docente



### 3.2. PROGRAMA DISCAPACIDAD Y CALIDAD DE VIDA. ESTUDIOS DEL BIENESTAR SUBJETIVO.

En la siguiente tabla se enumeran los diez docentes que componen el Programa Discapacidad y Calidad de Vida. Estudios del bienestar subjetivo. Tal como se apuntó anteriormente, el cargo de la docente Rossina Machiñena es financiado por el Convenio que mantiene el Programa con la Intendencia de Montevideo (IM).

Tabla 4: Integrantes Programa Discapacidad y Calidad de Vida. Estudios del Bienestar Subjetivo

Bagnato, María José  
Cohen, Jorge  
Da Silva, Mónica  
Falero, Beatriz  
Larrosa, Dinorah  
Machiñena, Rossina  
Russo, Ana Laura  
Salvo, Jorge  
Sívori, Eduardo  
Varela, Mónica

Al igual que en el Programa Cognición, la presencia docente del Programa Discapacidad y Calidad de Vida en el Ciclo Graduación en el ejercicio 2014 se acrecienta de forma sustanciosa en comparación con 2013 debido a que el 60% de los docentes del programa están inmersos en la pasantía anual “Abordajes en la discapacidad” que se cursa tanto en el Ciclo Formación Integral como en el Ciclo Graduación. La presencia docente en el Ciclo Inicial queda reflejada por la Unidad Curricular Obligatoria “Teorías Psicológicas”.

Gráfico 12: Discapacidad - Presencia docente en distintos ciclos académicos

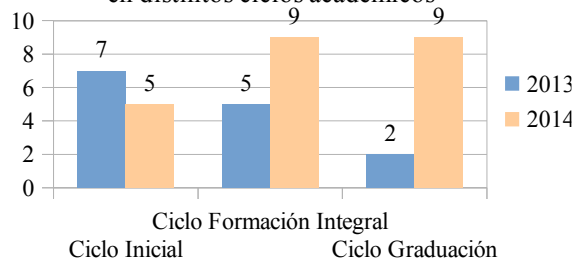
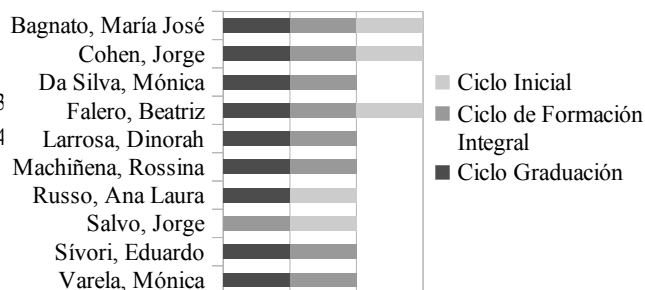


Gráfico 13: Discapacidad - Presencia en ciclos académicos por docente



El 80% de los docentes del programa están presentes en el Módulo Prácticas y Proyectos, seguido del Módulo Psicología (60%) y los módulos Metodológico y Articulación de Saberes con un 20% de representatividad. En comparación con los resultados de 2013, los docentes de discapacidad no poseen cursos en el Módulo Referencial, y establecen nuevos cursos en el Módulo Articulación de Saberes.

Gráfico 14: Discapacidad - Presencia en módulos por docente



### 3.3. PROGRAMA FUNDAMENTOS HISTÓRICOS Y POLÍTICOS DE LAS PRÁCTICAS EN PSICOLOGÍA.

Los docentes pertenecientes al Programa Fundamentos históricos y políticos de las prácticas en Psicología quedan listados en la tabla 5. Es preciso señalar que el cargo de la docente Natalia Rodríguez es un cargo de continuidad de la Beca de Fortalecimiento Institucional; por otro lado, desde marzo de 2014, la docente Adriana Molas está cursando un Doctorado en Psicología en la Universidad Federal de Río de Janeiro (Brasil). Asimismo, el docente Ismael Apud se encuentra cursando un Doctorado en Antropología y Comunicación en la Universitat Rovira i Virgili en Tarragona (España).

Tabla 5: Integrantes Programa "HISPO"

Apud, Ismael  
Bibbó, Luciana  
Boggio, Karina  
Chávez, Jorge  
Freitas, Paribanú  
Gonzalez, Diego  
Granese, Andrés  
Miraballes, Marta  
Molas, Adriana  
Rey, Javier  
Rodríguez, Natalia

El aumento del número de cursos impartidos en el Ciclo de Formación Integral resalta en la comparativa anual del programa, donde los docentes doblan su presencia en dicho ciclo en el ejercicio 2014; quedando igualmente representado la paridad entre los tres ciclos académicos.

Gráfico 15: "HisPo" - Presencia docente en distintos ciclos académicos

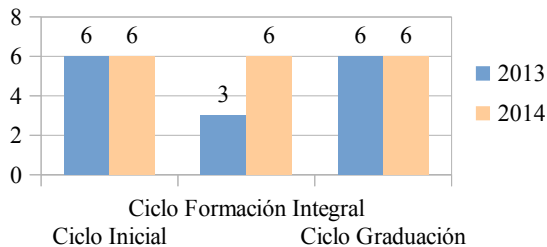
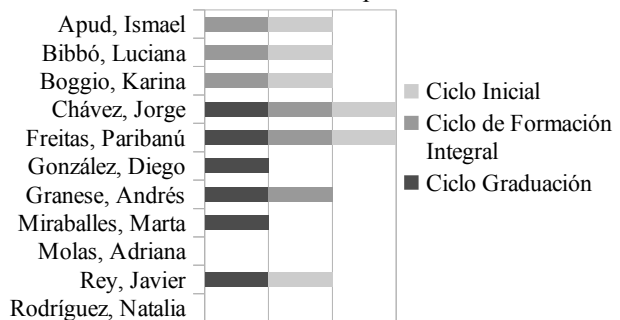
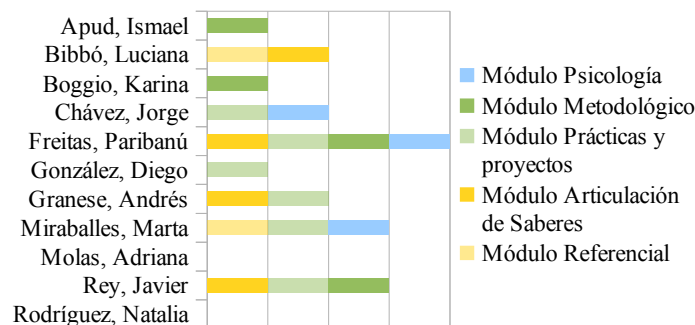


Gráfico 16: "HisPo" - Presencia en ciclos académicos por docente



En cuanto a la distribución docente en los diferentes módulos, se visualiza que los docentes del programa "HisPo" quedan mayoritariamente concentrados en el Módulo Prácticas y Proyectos, con el 55% de representatividad, seguido de los módulos Metodológico y Articulación de Saberes (36% respectivamente) y destinando menos horas de docencia directa al Módulo Psicología (27%) y Módulo Referencial (18% de docentes del programa dictan cursos en dicho módulo).

Gráfico 17: "HisPo" - Presencia en módulos por docente



### 3.4. PROGRAMA FUNDAMENTOS INTERDISCIPLINARIOS DE LA PSICOLOGÍA EN LA HIPERMODERNIDAD.

En la tabla adjunta se especifica la relación de docentes que integraron el Programa Fundamentos Interdisciplinarios de la Psicología en la Hipermodernidad en el año 2014. Cabe puntualizar que tres docentes del programa terminaron su andadura docente en el Instituto en el transcurso del año, estos son, María Rosa Fernández (marzo de 2014), Marianella Lorenzo (octubre de 2014) y Mario López (octubre de 2014).

Tabla 6: Integrantes Programa “Hipermodernidad”

Araújo, Ana María
Cal, Raquel
Chávez, Juan Luis
De Tezanos, Sabela
Fernández, María Rosa
López, Mario
Lorenzo, Marianella
Masse, Virginia
Montañez, Sylvia
Olaza, Mónica
Rozas, Sergio
Silvestri, Laura
Weisz, Betty

El Programa “Hipermodernidad” destaca en ambos ejercicios por su prevalencia en el Ciclo Inicial (representado de forma mayoritaria por la Unidad Curricular Obligatoria “Epistemología”), así como en el aumento del número de cursos impartidos en el Ciclo Formación Integral (con un incremento claramente importante en comparación con el ejercicio anterior) y en el Ciclo Graduación, éste último sin presencia en el año 2013.

Gráfico 18: Hipermodernidad - Presencia docente en distintos ciclos académicos

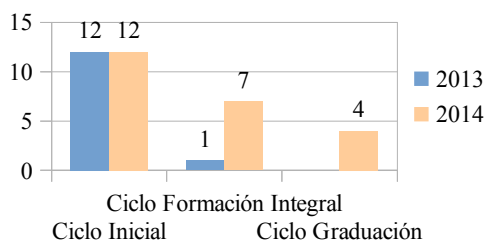
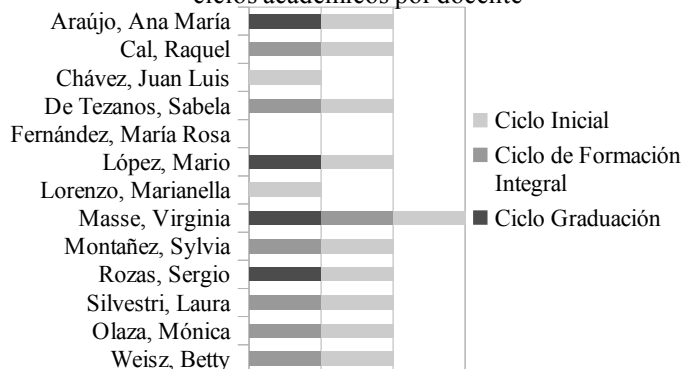
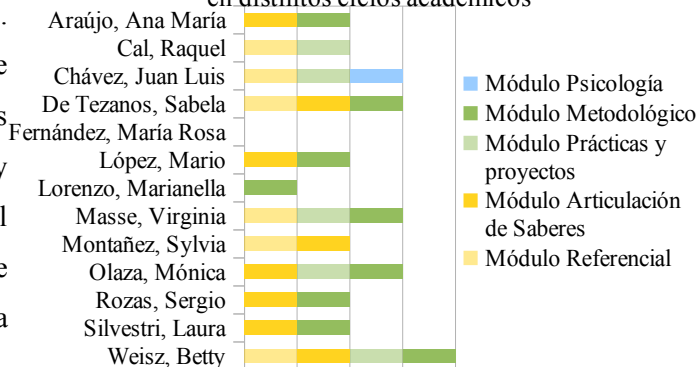


Gráfico 19: Hipermodernidad - Presencia en ciclos académicos por docente



En segunda instancia, los módulos en los que los docentes de “Hipermodernidad” dictan sus cursos, como así ocurría en el ejercicio 2013, son el Módulo Metodológico en el 69% de los casos, seguido del Módulo Articulación de Saberes, con el 62% de docentes presentes en el módulo. Cerca del 40% de los docentes de “Hipermodernidad” están presentes en los módulos Referencial y Prácticas y Proyectos; quedando en último lugar el Módulo Psicología (un docente imparte “Teorías Psicológicas” del Programa Discapacidad y Calidad de Vida).

Gráfico 20: Hipermodernidad - Presencia docente en distintos ciclos académicos





### 3.5. PROGRAMA NEUROPSICOLOGÍA Y NEUROBIOLOGÍA.

Por último lugar, el Programa Neuropsicología y Neurobiología comprende de siete docentes listados en la tabla número 7.

Tabla 7: Integrantes Programa Neuropsicología y Neurobiología

Blumstein, Yanina  
Dansilio, Sergio  
Estevan, Ignacio  
Madriaga, Cecilia  
Mailhos, Álvaro  
Múmoli, Laura  
Vales, Lisandro

En lo que continúa, los docentes del Programa Neuropsicología y Neurobiología igualan su presencia en los ciclos Inicial y Formación Integral en los periodos 2013 y 2014. Sin embargo, a partir de la incorporación o inclusión de la “Pasantía EFI, intervenciones en el proyecto social deportivo TATAMI” siendo el responsable docente Lisandro Vales, el programa queda representado en el Ciclo Graduación en el ejercicio 2014.

Gráfico 21: "NEURO" - Presencia docente en distintos ciclos académicos

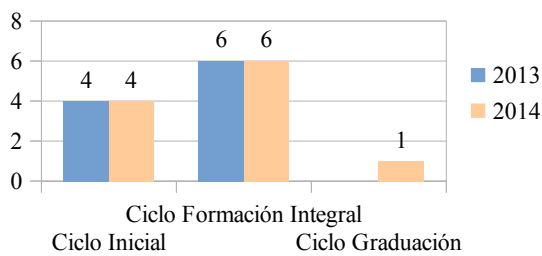
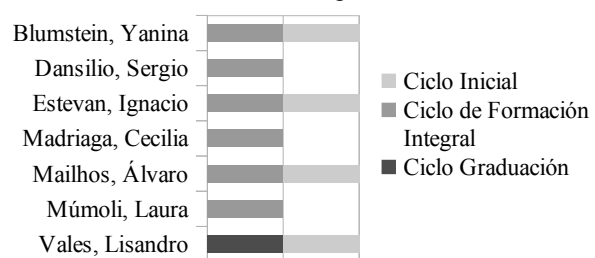
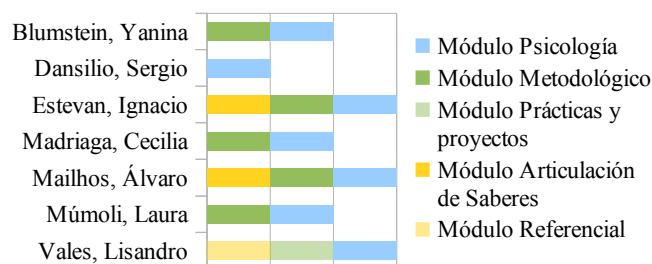


Gráfico 22: "NEURO" - Presencia en ciclos académicos por docente



Todos los docentes del programa están presentes en el Módulo Psicología con cursos como “Neuropsicología” y “Procesos Cognitivos II”. El 71% de los mismos dictan cursos en el Módulo Metodológico, y en menor proporción en los restantes módulos, con una presencia de entre uno y dos docentes en los respectivos módulos.

Gráfico 23: "NEURO" - Presencia en módulos por docente



## **4. CURSOS.**

En este cuarto capítulo se listan todos los cursos dictados por el Instituto de Fundamentos y Métodos en Psicología, ya sean, Unidades Curriculares Obligatorias, cursos optativos o Prácticas y Proyectos. Cada uno de ellos han sido ordenados por semestre y de los cuales se especifica el nombre del curso, módulo y docentes encargados y responsables del curso. El Instituto de Fundamentos y Métodos en Psicología es el encargado de cinco Unidades Curriculares Obligatorias del Ciclo Inicial. Por otro lado, el Instituto de Fundamentos cuenta con treinta cursos optativos, ocho prácticas, siete proyectos y cinco cursos pertenecientes al Plan 88.

### **4.1. UNIDADES CURRICULARES OBLIGATORIAS.**

En primer lugar, cabe indicar las Unidades Curriculares Obligatorias que imparten los docentes pertenecientes al Instituto de Fundamentos y Métodos en Psicología:

#### **Primer semestre (Ciclo Inicial)**

---

TEORÍAS PSICOLÓGICAS. Módulo Psicología. Docente encargado del curso: Jorge Cohen. Docentes responsables del curso: Ana Laura Russo, Juan Fernández, Beatriz Falero, Jorge Salvo, Paribanú Freitas y Juan Luis Chávez.

HERRAMIENTAS PARA EL TRABAJO INTELECTUAL. Módulo Metodológico. Docente encargado del curso: Paribanú Freitas. Docentes responsables del curso: Ignacio Estevan, Yanina Blumstein y Roberto Aguirre.

EPISTEMOLOGÍA. Módulo Metodológico. Docente encargada del curso: Ana María Araújo. Docentes responsables del curso: Sabela De Tezanos, Mario López, Sergio Rozas, Laura Silvestri y Marianella Lorenzo.

ARTICULACIÓN DE SABERES I: CONDICIONES SOCIALES DE PRODUCCIÓN DEL SUJETO. Módulo Articulación de Saberes. Docente del curso: Ana María Araújo, Sylvia Montañez, Mónica Olaza, Sergio Rozas, Laura Silvestri y Betty Weisz.

PROPEDEUTICO DE BASES BIOLÓGICAS DEL COMPORTAMIENTO HUMANO. Módulo



Articulación de Saberes. Docente responsable del curso: Álvaro Mailhos.

### **Segundo semestre (Ciclo Inicial)**

---

PROCESOS COGNITIVO I. Módulo Psicología. Docentes responsables del curso: Alejandro Maiche, Alejandra Carboni, Karen Moreira y Karina Curione.

PROCESOS COGNITIVOS II: NEUROBIOLOGÍA DE LA MENTE. Módulo Psicología. Docente encargado del curso: Ignacio Estevan. Docente responsable del curso: Álvaro Mailhos.

METODOLOGÍA GENERAL DE LA INVESTIGACIÓN. Módulo Metodológico. Docente encargada del curso: María José Bagnato. Docentes responsables del curso: Karina Boggio, Paul Ruiz e Ismael Apud.

### **Tercer y cuarto semestre (Ciclo Formación Integral)**

---

MÉTODOS Y TÉCNICAS CUALITATIVAS. Módulo Metodológico. Docente encargada del curso: Karina Boggio. Docentes responsables del curso: Mónica Olaza, Ismael Apud y Betty Weisz.

MÉTODOS Y TÉCNICAS CUANTITATIVAS. Módulo Metodológico. Docente encargado y responsable del curso: Álvaro Cabana.

CONSTRUCCIÓN DE ITINERARIO. Módulo Referencial. Docentes responsables del curso: Virginia Masse, Sylvia Montañez y Raquel Cal.

### **Cuarto semestre (Ciclo Formación Integral)**

---

ESTADO, SOCIEDAD Y POLÍTICAS PÚBLICAS. Módulo Articulación de Saberes. Docente responsable del curso: Sylvia Montañez.

### **Quinto semestre (Ciclo Formación integral)**

---

NEUROPSICOLOGÍA. Módulo Psicología. Docente encargado del curso: Sergio Dansilio. Docentes responsables del curso: Laura Múmoli y Cecilia Madriaga.

## **4.2. CURSOS OPTATIVOS.**

En segundo lugar, se listan los cursos optativos impartidos por los docentes del Instituto de Fundamentos y Métodos en Psicología.

### **Quinto semestre (Ciclo Formación Integral)**

---

RELACIONES HISTÓRICO – EPISTEMOLÓGICAS ENTRE LA PSICOLOGÍA Y LA MUSICOTERAPIA. Módulo Articulación de Saberes. Docentes responsables del curso: Luciana Bibbó y Andrés Granese.

### **Sexto semestre (Ciclo Formación Integral)**

---

PERCEPCIÓN, ATENCIÓN Y MEMORIA. Módulo Psicología. Docentes del curso: Alejandro Vásquez, Alejandro Maiche y Alejandra Carboni.

DISCAPACIDAD Y DEPORTES ADAPTADOS PARA LA CALIDAD DE VIDA. Módulo Psicología. Docente del curso: Jorge Salvo.

TRASTORNOS DE ESPECTRO AUTISTA. APROXIMACIONES TEÓRICAS Y ESTRATEGIAS DE ABORDAJE. Módulo Psicología. Docente del curso: Dinorah Larrosa.

NEUROPSICOLOGÍA CLÍNICA DEL ADULTO. Módulo Psicología. Docente del curso: Sergio Dansilio.

NEUROPSICOLOGÍA DEL DESARROLLO EN EDAD ESCOLAR. Módulo Psicología. Docente del curso: Sergio Dansilio.

SISTEMAS, FAMILIAS, CALIDAD DE VIDA. Módulo Psicología. Docente del curso: Jorge Cohen.

EVALUACIÓN NEUROPSICOLÓGICA EN ADULTOS LESIONADOS CEREBRALES. Módulo Metodológico. Docente del curso: Laura Múmoli.

EVALUACIÓN NEUROPSICOLÓGICA DEL PACIENTE CON DAÑO CEREBRAL. Módulo Metodológico. Docente del curso: Cecilia Madriaga.

INTRODUCCIÓN A LOS ESTUDIOS LGBT: DE LA INTIMIDAD A LA AGENCIA POLÍTICA.  
Módulo Articulación de Saberes. Docente del curso: Paribanú Freitas.

RESILIENCIA, LITERATURA Y PSICOLOGÍA. Módulo Articulación de Saberes. Docente del  
curso: Sabela De Tezanos.

INCLUSIÓN LABORAL DE PERSONAS CON DISCAPACIDAD. Módulo Articulación de Saberes.  
Docentes del curso: Eduardo Sívori y Rossina Machiñena.

EL MALESTAR EN LA CULTURA: FUNDAMENTOS ANTROPOLÓGICOS DE LA TEORÍA  
FREUDIANA. Módulo Articulación de Saberes. Docente del Curso: Laura Silvestri.

#### **Sexto y séptimo semestre (Ciclo Formación Integral y Ciclo Graduación)**

---

ASPECTOS CONCEPTUALES DE LA REHABILITACIÓN DE PERSONAS CON TRASTORNO  
MENTAL SEVERO. Módulo Psicología. Docente del curso: Mónica Varela.

PSICOLOGÍA Y DISCAPACIDAD. Módulo Articulación de Saberes. Docente del curso: Eduardo  
Sívori.

#### **Séptimo semestre (Ciclo Graduación)**

---

MECANISMOS BIOLÓGICOS ASOCIADOS A TRASTORNOS MENTALES. Módulo Psicología.  
Docente del curso: Victoria Gradín.

COLABORACIÓN MEDIADA POR TIC: MODELO QUINTA DIMENSIÓN. Módulo  
Metodológico. Docente del curso: Mónica Da Silva.

CICLOS TRANSDUCTIVOS EN LAS PRÁCTICAS PSICOLÓGICAS: INVENCION,  
RECONOCIMIENTO ATENTO Y PRAGMÁTICA ESQUIZOANALÍTICA. Módulo Articulación de  
Saberes. Docentes del curso: Andrés Granese y Javier Rey.

#### **Séptimo y octavo semestre (Ciclo Graduación)**

---

REPERCUSIONES PSICO-SOCIO-CULTURALES DE LA HIPERMODERNIDAD EN EL URUGUAY ACTUAL. Módulo Articulación de Saberes. Docente del curso: Ana María Araújo.

### **Octavo semestre (Ciclo Graduación)**

---

SEMINARIO ESCUCHA CLÍNICA. Módulo Psicología. Docente del curso: Marta Miraballes.

MOTIVACIÓN EN CONTEXTOS EDUCATIVOS. Módulo Psicología. Docente del curso: Karina Curione.

PSICOSOMÁTICA PSICOANALÍTICA. Módulo Psicología. Docente del curso: Ana Laura Russo.

PENSAMIENTO Y LENGUAJE. Módulo Psicología. Docente del curso: Karen Moreira.

PARADIGMAS Y TÉCNICAS DE INVESTIGACIÓN CUALITATIVA: TALLERES DE PSICO-SOCIOLOGÍA CLÍNICA. Módulo Metodológico. Docentes del curso: Ana María Araújo y Virginia Masse.

(CIBPsi) MATEMÁTICA Y BASES PSICOFÍSICAS PARA PSICÓLOGOS. Módulo Metodológico. Docente del curso: Alejandro Maiche.

EL TRATAMIENTO DE LA NOCIÓN “SUJETO” EN LAS CORRIENTES EPISTEMOLÓGICAS CONTEMPORÁNEAS. Módulo Articulación de Saberes. Docente del curso: Sergio Rozas.

ANTROPOLOGÍA FILOSÓFICA. Módulo Articulación de Saberes. Docente del curso: Mario López.

### **Otros cursos optativos**

---

(CURE – Piriápolis) ESTADÍSTICA I. Docente del curso: Mario Luzardo.

(CURE – Piriápolis) ESTADÍSTICA II. Docente del curso: Mario Luzardo.

(CURE – Piriápolis) PSICOMETRÍA. Docente del curso: Mario Luzardo.

#### **4.3. PRÁCTICAS Y PROYECTOS.**

Por último, este tercer apartado expone la relación de distintos cursos dictados por los docentes del Instituto de Fundamentos y Métodos en Psicología relativos al Módulo Prácticas y Proyectos.

##### **Quinto y sexto semestre (Ciclo Formación Integral)**

---

ABORDAJES EN LA DISCAPACIDAD. Práctica. Docentes del curso: María José Bagnato, Eduardo Sívori, Mónica Varela, Dinorah Larrosa, Rossina Machiñena y Beatriz Falero.

INVENTARIO: ESTUDIO DE LAS PRÁCTICAS “PSI” EN LAS POLÍTICAS PÚBLICAS. Práctica. Docentes del curso: Jorge Chávez, Paribanú Freitas.

PROYECTO DE INVESTIGACIÓN 2013-2016: ETNÓPOLIS. NEGOCIACIONES IDENTITARIAS EN CIUDAD VIEJA, MONTEVIDEO. Docente del curso: Karina Boggio.

##### **Sexto semestre (Ciclo Formación Integral)**

---

IDENTIDADES/EXPRESIONES LGBT, SUBJETIVIDAD Y TRAYECTORIAS EMANCIPATORIAS. Práctica. Docente del curso: Paribanú Freitas.

DIVERSIDAD CULTURA Y ÉTNICO-RACIAL EN URUGUAY. Proyecto. Docente del curso: Mónica Olaza.

##### **Séptimo semestre (Ciclo Graduación)**

---

CLÍNICA, TERRITORIO Y ENTRAMADO SOCIAL. Práctica. Docentes del curso: Andrés Granese y Javier Rey.

AJEDREZ Y COGNICIÓN. Proyecto. Docentes del curso: Karen Moreira y Karina Curione.

##### **Séptimo y octavo semestre (Ciclo Graduación)**

---

ABORDAJES EN LA DISCAPACIDAD. Práctica. Docentes del curso: María José Bagnato, Eduardo

Sívori, Mónica Varela, Dinorah Larrosa, Rossina Machiñena y Beatriz Falero.

PASANTÍA EFI, INTERVENCIONES EN EL PROYECTO SOCIAL DEPORTIVO “TATAMI”.  
Práctica. Docente del curso: Lisandro Vales.

ABORDAJE INTERDISCIPLINARIO DEL BRUXISMO Y LOS TRASTORNOS TEMPORO  
MANDIBULARES. Práctica. Docentes del curso: Ana Laura Russo y Flavia Dudok.

PROYECTO DE INVESTIGACIÓN 2013-2016: ETNÓPOLIS. NEGOCIACIONES IDENTITARIAS  
EN CIUDAD VIEJA, MONTEVIDEO. Docente del curso: Karina Boggio.

(CIBPsi) PASANTÍA EN PSICOLOGÍA EXPERIMENTAL. Práctica. Docentes del curso: Alejandro  
Maiche y Alejandra Carboni.

(CIBPsi) PROYECTO APRENDIENDO A ESTIMAR (COGNICIÓN NUMÉRICA). Proyecto.  
Docente del curso: Alejandro Maiche.

### **Octavo semestre (Ciclo Graduación)**

---

PRÁCTICA DE COORDINACIÓN GRUPAL. Práctica. Docente del curso: Virginia Masse.

CARTOGRAFÍAS INSTITUCIONALES: UNA APROXIMACIÓN A LA INVESTIGACIÓN –  
INTERVENCIÓN EN TORNO AL LICEO N°41. Proyecto. Docente del curso: Diego González.

EL USO DE HERRAMIENTAS DE MEDIACIÓN ARTÍSTICA EN LAS PRÁCTICAS  
PSICOLÓGICAS. Proyecto. Docente del curso: Marta Miraballes.

### **Otros proyectos**

---

PROYECTO FLOR DE CEIBO, TRABAJO EN ESCUELAS QUE ATIENDEN A NIÑOS EN  
SITUACIÓN DE DISCAPACIDAD INTELECTUAL. Docente del curso: Karen Moreira.

#### **4.4. CURSOS PERTENECIENTES AL PLAN 88.**

BASES BIOLÓGICAS DEL COMPORTAMIENTO HUMANO. Primer ciclo. Docente referente del curso: Álvaro Mailhos.

SOCIOLOGÍA E HISTORIA SOCIAL DEL URUGUAY. Primer ciclo. Docente referente del curso: Betty Weisz.

CORRIENTES TEÓRICO – TÉCNICAS. Segundo ciclo. Docentes del curso: Ana Laura Russo (referente) y Luciana Bibbó.

ANTROPOLOGÍA FILOSÓFICA. Cuarto ciclo. Docente referente del curso: Laura Silvestri.

TALLER IV. Cuarto ciclo. Docente referente del curso: María Rosa Fernández.

NEUROPSICOLOGÍA CLÍNICA. Quinto ciclo. Docente referente del curso: Sergio Dansilio.

## 5. ENSEÑANZA DE POSGRADO Y FORMACIÓN PERMANENTE.

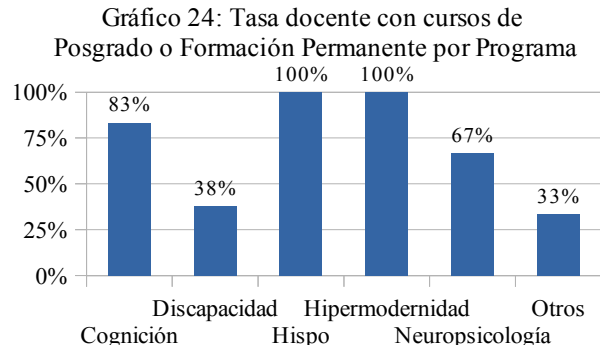
En esta ocasión y con anterioridad a la exposición del listado de cursos de Posgrado y Formación Permanente del último año, en el gráfico siguiente se estudia la nómina de docentes por programa que han presentado en el año 2014 cursos de Posgrado y Formación Permanente en relación al número total de docentes que cumplen con lo dispuesto en la Resolución N°3 del Consejo de Facultad de fecha 15/06/2011<sup>3</sup> para la presentación de los citados cursos.

Se observa como la totalidad de los docentes, que cumplen las condiciones de la mencionada resolución, del Programa Fundamentos Históricos y políticos de las prácticas en Psicología (tres docentes) y del Programa Fundamentos Interdisciplinarios de la Psicología en la Hipermodernidad (cinco docentes), imparten cursos de Posgrado o Formación Permanente.

En cambio, en el extremo opuesto se encuentra el Programa Discapacidad y Calidad de Vida, que de los ocho docentes que cumplen con las características nombradas en la nota al pie, son solo tres los que dictaron cursos de Posgrado o Formación Permanente en 2014.

Tabla 8: Cursos de Posgrado y Formación Permanente

Programa	N° docentes con cursos de Posgrado y/o F.P.	N° docentes que satisfacen condiciones de la Resolución
Cognición	5	6
Discapacidad	3	8
Hipermodernidad	5	5
Hispo	3	3
Neuropsicología	2	3
Otros	1	3



A continuación, se enumeran los cursos de Formación Permanente y Maestrías dictados por docentes del Instituto de Fundamentos y Métodos en Psicología en el ejercicio 2014.

### Cursos exclusivamente de Formación Permanente

PROBABILIDAD Y ESTADÍSTICA PARA INVESTIGADORES EN CIENCIAS DEL COMPORTAMIENTO I. Abril – agosto 2014. Mario Luzardo.

3 “Todos los docentes de la Facultad de Psicología con título de Doctorado y/o Magister ofrecerán al menos un curso de Posgrado en el transcurso del año lectivo. (...) Grados III, IV o V, sin título de Posgrado o con título de Especialización, dictarán al menos un curso de Formación Permanente (...)”



LA DIVERSIDAD Y ESTRATEGIAS PARA LA INCLUSIÓN EDUCATIVA. Curso de Formación Permanente en el CURE – Maldonado. 13 y 14 y 20 y 21 de setiembre 2014 junto a las docentes Andrea Viera, Yliano Zeballos del Instituto de Psicología y Educación. Docente participante del curso: Beatriz Falero.

### **Maestría en Psicología y Educación**

---

TALLER DE TESIS IV. ESCRITURA. Metodológico. Karina Curione.

### **Maestría en Psicología y Educación / Maestría en Psicología Clínica**

---

TALLER DE TESIS I. LA CONSTRUCCIÓN DEL PROBLEMA DE INVESTIGACIÓN. Tronco común metodológico obligatorio. Mónica Olaza.

### **Maestría en Psicología Social**

---

TALLER DE TESIS II. Metodológica Obligatoria. María José Bagnato.

METODOLOGÍAS CUALITATIVAS DE INVESTIGACIÓN. Tronco común. Docente coordinadora: Karina Boggio. Docentes responsables del curso: Ana María Araújo, Mónica Olaza, Betty Weisz, Mónica Da Silva e Ismael Apud.

### **Maestría en Psicología Social / Maestría en Psicología Clínica**

---

TALLER DE TESIS III. Tronco común, metodológico, optativo. Betty Weisz.

### **Maestría en Psicología y Educación / Maestría en Psicología Social / Maestría en Psicología Clínica**

---

TALLER DE TESIS I. Tronco común obligatorio. Betty Weisz.

METODOLOGÍA CUANTITATIVA. Obligatorio (tronco común). Álvaro Mailhos.

METODOLOGÍA CUANTITATIVA: MATEMÁTICA PARA PSICÓLOGOS. Obligatoria (tronco

común). Alejandro Maiche.

ANÁLISIS DE DATOS LONGITUDINALES Y MULTINIVEL EN PSICOLOGÍA. INTRODUCCIÓN A LA MODELACIÓN LINEAL JERÁRQUICA. Metodológico. Alejandro Vásquez.

MECANISMOS BIOLÓGICOS ASOCIADOS A TRASTORNOS MENTALES. Seminario. Victoria Gradin.

NEUROPSICOANÁLISIS: UNA NUEVA DISCIPLINA EMERGENTE QUE INTENTA UN DIÁLOGO ENTRE LAS NEUROCIENCIAS Y EL PSICOANÁLISIS. Optativo (de Maestría y Formación Permanente). Lisandro Vales.

EL RECONOCIMIENTO SOCIAL Y LAS PRÁCTICAS ARTÍSTICAS COMO VECTORES DE LA PARTICIPACIÓN CIUDADANA. Seminario optativo (de Maestría y Formación Permanente). Sylvia Montañez.

SEMINARIO – TALLER DE IMPLICACIÓN, INTERVENCIÓN E INVESTIGACIÓN DESDE LA PSICO-SOCIOLOGÍA CLÍNICA. Seminario optativo. Ana María Araújo y Virginia Masse.

PESQUISA NA CLÍNICA DA DIFERENÇA. Curso de Maestría y Formación Permanente. Adriana Molas.

EXPLORACIONES METROPOLITANAS. CONSTRUYENDO ETNOGRAFÍAS EN TORNO AL RITUAL PÚBLICO, LAS ESTRATEGIAS CORPORATIVAS Y LA CONSTRUCCIÓN DE LA INTIMIDAD. Optativa. Docente encargada: Karina Boggio. Docente responsable: Francisco Cruces Villalobos (UNED, España).

### **Participación puntual de docentes en cursos y otros cursos de Maestrías**

---

METODOLOGÍA CUALITATIVA. Dictado de clase sobre IAP en el tronco común de Maestrías. Mónica Da Silva.

METODOLOGÍA CUALITATIVA. Dictado de clase sobre Estudio de Casos. Betty Weisz.

EDUCACIÓN Y DERECHOS. Dictado de clase sobre Educacion y TIC. Maestría en Derechos de Infancia y Políticas Públicas. Mónica Da Silva.

DIPLOMA EN AFRODESCENDENCIA Y POLÍTICAS PÚBLICAS. Dictado de clase sobre afrodescendencia en Uruguay y seminario de elaboración de la memoria final. Docente y coordinadora del curso: Mónica Olaza.

FUNDAMENTOS EN CIENCIAS COGNITIVAS NICC. Maestría en Ciencias Cognitivas, desarrollada en el Espacio Interdisciplinario. Alejandro Maiche y Alejandra Carboni.

NEUROCIENCIA COGNITIVA Y COMPUTACIONAL NICC. Maestría en Ciencias Cognitivas, desarrollada en el Espacio Interdisciplinario. Alejandro Maiche y Alejandra Carboni.

(CIBPsi) MATEMÁTICA Y BASES PSICOFÍSICAS PARA PSICÓLOGOS. Alejandro Maiche.

## **6. TUTORÍAS TRABAJO FINAL DE GRADO.**

**Sergio Dansilio**

---

### **Tutor**

Título TFG: “Comportamiento intercrítico en casos epilepsia del lóbulo frontal”

Modalidad: Monografía

Estudiante: Camila Martínez

Fecha de defensa: Febrero 2014

Título TFG: “Terapias no farmacológicas como propuesta para el tratamiento de la demencia tipo Alzheimer”

Modalidad: Monografía

Estudiante: Vanessa Nieves

Fecha de defensa: Febrero 2014

Título TFG: “Línea mental numérica en un caso de heminegligencia”

Modalidad: Artículo científico

Estudiante: Marisa Schulze

Fecha de defensa: Mayo 2014

Título TFG: “Comprensión lectora en el deterioro cognitivo leve”

Modalidad: Monografía

Estudiante: Silvana Méndez

Fecha de defensa: Julio 2014

Título TFG: “Neuropsicología del Trastorno Obsesivo-Compulsivo y su relación con los lóbulos frontales”

Modalidad: Monografía

Estudiante: Noble, Eliana Fernanda

Fecha de defensa: Diciembre 2014

## **Sylvia Montañez**

---

### **Tutora**

Título TFG: Mediadores Artísticos en Procesos Terapéuticos.

Modalidad: Monografía.

Estudiante: Natalia Paiva Mourglia.

Fecha de defensa TFG: Julio 2014.

Título TFG: Doulas Comunitarias en Uruguay: inclusión de herramientas artísticas de teatro clown.

Modalidad: Monografía.

Estudiante: Lucía María Vignoli Sanguinetti.

Fecha de defensa TFG: Julio 2014.

Título TFG: Aporte para una mirada de jóvenes en Red.

Modalidad: Artículo.

Estudiante: Nelson Silveiro Peña.

Fecha de defensa: Julio 2014.

Título TFG: El Rol del Psicólogo en el equipo interdisciplinario de cuidados Paliativos. Atención a pacientes terminales de VIH/Sida.

Modalidad: Monografía.

Estudiante: María Valentina Castro Duffau.

Defensa TFG: Julio 2014.

### **Revisora**

Título TFG: Experiencias significativas en Educación NO FORMAL: El caso del Taller Infantil.

Modalidad: Pre-Proyecto de Tesis.

Estudiante: Julián Conde.

Defensa TFG: Julio 2014.

*Tutora: Clara Betty Weisz.*

Título TFG: El quehacer del Psicólogo en situaciones de violencia intrafamiliar hacia niños, y adolescentes desde una perspectiva ética.

Modalidad: Monografía.

Estudiante: Stefani Cabrera Cabrera.

Defensa TFG: Febrero 2014.

*Tutora: María Rosa Fernández.*

Título TFG: Criminalización de la Pobreza. Miradas y Posibilidades de Acción desde la Psicología de la Liberación.

Modalidad: Monografía.

Estudiante: Ana Clara Falco.

Defensa TFG: Octubre 2013.

*Tutor: Eduardo Viera*

---

### **Jorge Salvo**

#### **Tutor**

Título TFG: Padres e hijos en el fútbol infantil.

Modalidad: Pre-proyecto de tesis.

Estudiante: Martha Susana Borgarelli López.

Título TFG: Las prácticas docentes en tiempos de nuevas ruralidades.

Modalidad: Pre-proyecto de investigación.

Estudiante: Paola Olivera.

Defensa TFG: Septiembre 2014.

#### **Revisor**

Título TFG: Hacia una nueva concepción del Trastorno del Espectro Autista.

Modalidad: Monografía.

Estudiante: Florencia Borges Onetto.

*Tutora: María José Bagnato.*

Título TFG: La discapacidad visual y la utilización de las Tics en la inclusión educativa.

Modalidad: Pre-proyecto de Tesis.

Estudiante: María Noel Larrosa.

*Tutora: Beatriz Falero.*

Título TFG: Libertad y Psicosis.

Modalidad: Monografía.

Estudiante: Lucila Amiel.

*Tutor: Eduardo Sívori.*

## **Mónica Da Silva**

---

### **Tutora**

Título TFG: Significación de las XO para la Mujer del Medio Rural.

Estudiante: Gabriela Méndez.

Defensa TFG: Julio 2014.

Título TFG: Percepción y posicionamiento del docente uruguayo en relación a la integración de las TIC en el aula.

Estudiante: Natalia Tarradas.

Título TFG: La XO como mediadora en los procesos de inclusión educativa de niños con TEA.

Estudiante: Silvia Delgado.

Título TFG: Videojuegos una herramienta educativa.

Estudiante: Gonzalo Marturet.

Título TFG: Discapacidad y TIC.

Estudiante: Ines Avelino.

Título TFG: Docentes y uso de las TIC.

Estudiante: Maximiliano Figuerola.

Título TFG: Adolescentes y Videojuegos.

Estudiante: Facundo Menoide.

### **Revisora**

Pendiente Lectura Pública 2014:

Título TFG: Motivación Social y su influencia en la adaptación al contexto educativo.

Estudiante: Nadia Di Matteo.

Entrega de TFG: Julio 2014.

Defensa: Setiembre 2014.

Título TFG: Las prácticas docentes en tiempos de nuevas ruralidades.

Modalidad: Pre-proyecto de investigación.

Estudiante: Juan Álvarez.

Defensa TFG: Septiembre 2014.

### **Betty Weisz**

---

#### **Tutora**

Título TFG: Experiencias Significativas en Educación No Formal: El caso del Taller Infantil.

Estudiante: Julián Conde.

Título TFG: Acercamiento a las dimensiones que predisponen, promueven y sostienen el proceso Salud-Enfermedad en el Ámbito Laboral.

Estudiante: Natalia Sosa.

Título TFG: La desmotivación de los educadores/as de primera infancia del INAU, sus múltiples dimensiones y su relación con el desgaste emocional.

Estudiante: Gabriela Bollotta.

Título TFG: Precariedad laboral del trabajo del psicólogo en la Hipermodernidad.

Estudiante: Mariana Lione.

### **Karina Curione**

---

#### **Tutora**

Concluidos 2014:



Título TFG: Motivación y aprendizaje de una segunda lengua en escolares.

Estudiante: Lucía Píriz.

Aprobado: Febrero 2014.

Título TFG: Consideraciones acerca de la problemática de la desafiliación en Educación Media.

Estudiante: Nataly Percivale.

Aprobado: Febrero 2014.

Título TFG: Variables que inciden en el rendimiento académico.

Estudiante: Analía Laurito.

Entrega de TFG: Mayo 2014.

Defensa: Julio 2014.

Pendiente Lectura Pública 2014:

Título TFG: Motivación Social y su influencia en la adaptación al contexto educativo.

Estudiante: Nadia Di Matteo.

Entrega de TFG: Julio 2014.

Defensa: Setiembre 2014.

Título TFG: Una aproximación al estudio de la motivación por el aprendizaje en escolares de Montevideo.

Estudiante: Diego Cuevasanta.

Entrega de TFG: Octubre 2014.

Defensa: Noviembre 2014.

Título TFG: Perfiles motivacionales de niños que participan del Programa Ajedrez en la Escuela.

Estudiante: Camila Freire.

Entrega de TFG: Noviembre 2014.

Defensa: Diciembre 2014.

**Mónica Olaza**

---

**Tutora**

Título TFG: La discriminación interiorizada. Influencia del racismo en la imagen de sí mismo y (auto)

exclusión.

Modalidad: Pre-proyecto.

Estudiante: Ana Sofía Vittori Maciera.

Título TFG: La identidad vasca en Uruguay (Título provisorio)

Modalidad: Pre-proyecto.

Estudiante: María Lucrecia Ithurbide Garcia.

Título TFG: Cultura migratoria. Estudiantes del interior en Montevideo.

Modalidad: Monografía.

Estudiante: Gastón Scarone Alvez.

### **Revisora**

Título TFG: Mujeres afrodescendientes y salud. Los riesgos psicosociales en el trabajo.

Modalidad: Monografía.

Estudiante: Karina Ruiz Diaz.

Título TFG: Aporte para una mirada de jóvenes en Red.

Modalidad: Artículo Científico.

Estudiante: Nelson Silveiro.

### **Karen Moreira**

---

### **Tutora**

Título TFG: Ajedrez y desarrollo cognitivo: Análisis del desempeño de niños en una prueba de ajedrez.

Estudiante: Erika Iturrioz Martínez.

Defensa: Setiembre 2014.

Título TFG: Función de la escolarización en la formación de los conceptos científicos.

Estudiante: Alejandra Luz Baptista.

Entregado.

Título TFG: Habla privada en resolución de problemas con adolescentes.

Estudiante: Cecilia Hontou.

Entregado.

Título TFG: Sobre la formación de conceptos musicales de ritmo y altura en estudiantes de piano de escuelas públicas de música.

Estudiante: Vitorio Pera.

Entregado.

Título TFG: Desarrollo de las Funciones ejecutivas en contextos de pobreza.

Estudiante: Noelia Brugman.

Defensa: no definida.

---

### **Victoria Gradin**

Título TFG: Investigación del efecto de la autoestima en las interacciones sociales.

Estudiante: Valentina Paz (obtuvo beca de iniciación a la investigación de la ANII).

---

### **Jorge Cohen**

#### **Revisor**

Título TFG: De la modernidad a la posmodernidad: estudio de las subjetividades producidas por grupos de resistencia juvenil en Uruguay vinculados al canto popular uruguayo y la música punk.

Modalidad: Monografía.

Estudiante: Leticia Arena.

Defensa TFG: Septiembre 2014.

Título TFG: Las prácticas docentes en tiempos de nuevas ruralidades.

Modalidad: Pre-proyecto de investigación.

Estudiante: Paola Olivera.

Defensa TFG: Septiembre 2014.

---

### **Virginia Masse**

---

#### **Revisora**

Título TFG: La discriminación interiorizada. Influencia del racismo en la imagen de sí mismo y (auto) exclusión.

Modalidad: Pre-proyecto.

Estudiante: Ana Sofía Vittori Maciera.

---

### **Alejandra Carboni**

---

#### **Tutora**

Título TFG: Desarrollo de la Cognición Social en niños con Trastorno Generalizado del Desarrollo de tipo Autista.

Modalidad: Monografía.

Estudiante: Sharon Romero.

Defensa TFG: Septiembre 2014.

---

### **Javier Romano**

---

#### **Revisor**

Título TFG: Producción artística y procesos creativos en el campo de la salud mental.

Modalidad: Monografía.

Estudiante: Laura Burguez.

Defensa TFG: Septiembre 2014.

---

### **Eduardo Sívori**

---

#### **Revisor**

Título TFG: Libertad y Psicosis.

Modalidad: Monografía.

Estudiante: Lucila Amiel.

## **Jorge Chávez**

---

### **Tutor**

Título TFG: Situación de calle; investigación sobre los procesos de intervención en Refugios nivel 1 para hombres adultos.

Modalidad: Modalidad Pre- proyecto de investigación.

Estudiante: Maximiliano Ubal.

Lectura pública: Febrero 2014.

*Revisora: Adriana Molas.*

Título TFG: Las prácticas psicológicas desde políticas públicas enfocadas al trabajo con niños en situación de calle (Uruguay 2005-2013).

Modalidad: Monografía.

Estudiante: Luciana Nattero.

Lectura pública: Febrero 2014.

*Revisora: Adriana Molas.*

Título TFG: Trabajo infantil.

Modalidad: Monografía.

Estudiante: Estefanía Barcia.

Lectura pública: Febrero 2014.

*Revisora: Adriana Molas.*

Título TFG: Características de las Prácticas Psicológicas dentro del sistema de refugios del MIDES que atienden población en situación de calle.

Modalidad: Pre-proyecto de Investigación.

Estudiante: Florencia Naviliat Waller.

Lectura pública: Julio 2014.

*Revisor: Prof. Adj. Nelson de León.*

Título TFG: Pensando las políticas sociales dirigidas a los jóvenes en situación de vulnerabilidad social. 1990-2013.

Modalidad: Monografía.

Estudiante: Lucía Frattini.

Lectura pública: Julio 2014

*Revisora: Asist. Mag. Psic. Cecilia Baroni.*

Título TFG: Psicología y políticas públicas. Articulación del saber psi en la implementación del programa “Jóvenes en red”.

Modalidad: Pre-proyecto.

Estudiante: Pablo Piquinela.

Lectura pública: Julio 2014.

Revisora: Karina Boggio.

Título TFG: El acompañante terapéutico. Un nuevo agente de atención en Salud Mental.

Modalidad: Monografía.

Estudiante: Santiago Segovia Becerra.

Lectura pública: Julio 2014.

*Revisora: Beatriz Falero.*

Título TFG: “Ayer y hoy...el sentido de nuestro rol”. Prácticas psicológicas en infancia, Adolescencia y violencia Doméstica. Conversando con actores de Organizaciones de la Sociedad civil.

Modalidad: Monografía.

Estudiante: Andrea Ubach.

Lectura Pública: Julio 2014.

*Revisor: Prof. Adj. Jorge Cohen.*

Título TFG: Prácticas psicológicas en centro diurno de madres con hijos.

Modalidad: Pre-proyecto de investigación.

Estudiante: Ana Paula Machado.

Lectura pública: Julio 2014

Título TFG: Aproximación a las formaciones subjetivas y habitar de estudiantes universitarios provenientes del interior del país en la ciudad de Montevideo, Uruguay.

Modalidad: Pre-Proyecto de investigación

Estudiante: Pablo Alejandro.

Lectura pública: Septiembre 2014.

Título TFG: Migración y subjetividad.

Modalidad: Monografía.

Estudiante: Carla Ramón.

Lectura pública: Septiembre 2014.

Título TFG: Cartografía de poder en las prácticas educativas.

Modalidad: Pre-proyecto de Investigación.

Estudiante: Marcelo Laprevote.

Periodo solicitado para lectura pública: Diciembre 2014.

*Revisor: Prof. Adj. Nelson de León.*

Título TFG: La inclusión de la dimensión psicológica asociada al rol del psicólogo respecto del Programa Aulas Comunitarias.

Modalidad: Pre-proyecto de Investigación.

Estudiante: Leticia González.

Periodo solicitado para lectura pública: Diciembre 2014.

*Revisora: Karina Boggio.*

### **Revisor**

Título TFG: Las Cooperativas Sociales como espacios de inclusión para personas en situación de vulnerabilidad social: la experiencia de los usuarios y usuarias del Sistema de Atención en Salud Mental.

Modalidad: Pre-proyecto de investigación.

Estudiante: Adriana Firpo.

Defensa: Septiembre 2014.

### **Karina Boggio**

---

### **Tutora**

Título TFG: Aproximación a las formaciones subjetivas y habitar de estudiantes universitarios provenientes del interior del país en la ciudad de Montevideo, Uruguay.

Modalidad: Pre-proyecto de investigación.

Estudiante: Pablo Alejandro.

Defensa TFG: Septiembre 2014.

Título TFG: Movilidad estudiantil internacional y redes sociotécnicas. Estudiantes de Grado de Facultad de Psicología (Udelar).

Modalidad: Pre-Proyecto de Investigación.

Estudiante: Ihara Gutiérrez.

Lectura pública: Febrero 2014.

*Revisor: Jorge Chávez.*

Título TFG: Estudiantes del Interior. Estudio sobre Identidad, alteridad y vida cotidiana en estudiantes provenientes de Paysandú que cursan el ciclo inicial en Facultad de Psicología, UdelaR.

Modalidad: Pre-Proyecto de investigación.

Estudiante: Patricia Yelós.

Lectura pública: Julio 2014.

*Revisor: Jorge Chávez.*

## **Beatriz Falero**

---

### **Tutora**

Título TFG: La discapacidad visual y la utilización de TICS en la inclusión educativa.

Modalidad: Pre-proyecto.

Estudiante: María Noel Larrosa.

Título TFG: Discapacidad intelectual en la adolescencia y calidad de vida familiar.

Modalidad: Pre-proyecto.

Estudiante: Cecilia Lemos.

Comienzo de tutorías en 2014:

- Trabajando en inclusión educativa en discapacidad motriz. Estudiante: Gabriela Dible.
- Trabajando en Enfermedades Raras. Estudiante: Daiana Escobar.
- Trabajando en sexualidad y discapacidad motriz. Estudiante: Emma García.



### **Revisora**

Título TFG: Actitudes familiares ante la inserción laboral ¿Barreras o facilitadores?

Modalidad: Pre-proyecto.

Estudiante: Cintia López Pintos.

*Tutor: Eduardo Sívori.*

Título TFG: Discapacidad visual y autonomía personal en Uruguay. Desplazamiento con bastón de movilidad y perro guía.

Modalidad: Pre-proyecto.

Estudiante: Daniela Machado.

*Tutora: María José Bagnato.*

Título TFG: El rol del psicólogo en la atención temprana de niños con Síndrome de Down.

Modalidad: Pre-proyecto.

Estudiante: Elisa Riccardi.

*Tutor: Eduardo Sívori.*

Título TFG: Programa de inglés en escuelas públicas especiales. Camino a una propuesta alternativa para los niños/as con discapacidad.

Modalidad: Pre-proyecto.

Estudiante: Inés Avelino.

*Tutora: Mónica Da Silva.*

Título TFG: Abordaje integral de salud. Estudio interdisciplinario del bruxismo y los trastornos temporomandibulares.

Modalidad: Pre-proyecto.

Estudiante: Romina Genuario

*Tutora: Ana Laura Russo.*

Título TFG: Qué se entiende por dificultades de aprendizaje? Teorizaciones y reflexiones en torno a las dificultades de aprendizaje desde diferentes perspectivas.

Modalidad: Monografía.

Estudiante: Emilia Ayala.

*Tutora: Andrea Viera.*

Título TFG: El acompañamiento terapéutico: un nuevo agente de atención en salud mental.

Modalidad: Monografía.

Estudiante: Santiago Segovia.

*Tutor: Jorge Chávez.*

Título TFG: Objetos mediadores: Títere, escultura familiar, máscara y arteterapia como estrategias de intervención psicológica.

Modalidad: Monografía.

Estudiante: Maria José Fischer.

*Tutor: Jorge Cohen.*

Título TFG: La escala de intensidad de apoyos y su relación con los diferentes modelos existentes en torno a la discapacidad.

Modalidad: Monografía.

Estudiante: Lía Sosa.

*Tutor: Eduardo Sívori.*

Título TFG: Obstáculos y Facilitadores a la hora de trabajar sobre educación sexual en la Escuela.

Modalidad: Pre-proyecto.

Estudiante: María Florencia Ceriani.

*Tutora: Prof. Adj. Ma. Julia Perea.*

## **7. TUTORÍAS MAESTRÍAS Y DOCTORADOS.**

### **Mónica Da Silva**

---

Tutoría de Arq. Ines Bouvier - Maestría en Psicología Social.

Co-tutoría de Psic. Anyhelina Suárez -Maestría en Psicología Social.

### **Karina Curione**

---

Beatriz Pena. Maestranda en Psicología y Educación (Facultad de Psicología, Universidad de la República): Proyecto: El ajedrez como herramienta educativa en las escuelas de tiempo completo.

### **Karen Moreira**

---

Maestranda: Vanina Osimani.

Título de la Tesis: Estimulación de la conciencia fonémica. Efectos en el aprendizaje de la lectura en niños en situación de pobreza.

Fecha estimada de entrega: Marzo 2015.

Maestranda: Johana Rivera.

Título de la Tesis: a definir.

Fecha estimada de entrega del proyecto de tesis: 23 de setiembre de 2014.

### **Sylvia Montañez**

---

Tesis de Maestría de docente Marta Miraballes del Instituto de Fundamentos y Métodos en Psicología.

### **Sergio Dansilio**

---

Tutoría de Doctorado en neuropsicología, en Universidad de Buenos Aires (aprobada) a Dra. Silvia Jacobovich.

Tutoría de Doctorado en curso, Lic. Asist. Lisandro Vales.

Co-tutor de Maestría, Lic. Solange Coito (Maestría en Psicología de la Educación).

## 8. PROYECTOS DE INVESTIGACIÓN, EXTENSIÓN Y ACTIVIDADES DE GESTIÓN.

### Proyectos de Investigación y Dedicación Total

*Creación y validación de una escala para evaluar los aspectos cognitivos de la preparación para la escolarización obligatoria en preescolares uruguayos.* IP: Alejandro Vásquez. Equipo: Alejandra Carboni, Karen Moreira, Alejandro Maiche. Financiación: CSIC. Duración: 2 años. Fecha de inicio: Febrero 2015. Fecha de finalización: Febrero 2017. Línea de investigación: percepción, atención, memoria.

*Procesamiento temporal e impulsividad: Construcción de una herramienta de screening para el Trastorno por Déficit de Atención e Hiperactividad (TDAH) en Población Escolar.* IP: Alejandro Maiche, Alejandro Vásquez. Equipo: Alejandra Carboni, Ana Martín, Ana Pires, Ignacio Rebollo, Fernando González, Matilde Elices. Financiación: Agencia Nacional de Investigación e Innovación (ANII). Duración: 2 años. Fecha de finalización: 2015. Línea de investigación: percepción, atención, memoria y conciencia,

*Núcleo Interdisciplinario en Ciencias Cognitivas.* IP: Alejandro Maiche, Ruben Budelli. Equipo: Alejandra Carboni, Karina Curione, Karen Moreira, Juan Carlos Valle Lisboa, Camila Zugarramurdi, Gonzalo Tejera. Financiación: Espacio Interdisciplinario. Duración: 2 años. Fecha de finalización: Diciembre de 2014. Línea de investigación: percepción, atención, memoria y conciencia.

*Núcleo Interdisciplinario en Alimentación Saludable.* IP: Gaston Ares, Maximo Rossi. Equipo: Alejandra Carboni, Alejandro Maiche, Ana Gimenez, Zuleica Ferre. Financiación: Espacio Interdisciplinario. Duración: 2 años. Fecha de finalización: 2015. Línea de investigación: percepción, atención, memoria y conciencia.

*Ajedrez y Cognición.* I+D, 2012, CSIC. Responsables: Karen Moreira y Karina Curione. Equipo: Mario Luzardo, Diego Cuevasanta, Gonzalo Grau Pérez, Cecilia Hontou y Andrés Núñez. Estudiante incorporada al proyecto: Christiane Arrivillaga - mediante convocatoria a incorporación a estudiantes de grado a Programas.

*Implementación del modelo 5 D en la educación especial en Uruguay*, Inclusión Social, 2012, CSIC. Responsables: Beatriz Falero y Karen Moreira. Equipo: Mónica Da Silva, Andrea Viera, Nicolás Chiarino y Anyhelina Suárez.

*Preferencia estética: diferencias y similitudes entre Montevideo e Interior*. Programa de Apoyo a Proyectos de Investigación Interdisciplinarios de Estudiantes de Grado 2012, Espacio Interdisciplinario, UdelaR. Responsable: Natalia Villalobos. Tutor: Alejandro Maiche  
Duración: 1 año. Fecha de finalización: 2014. Línea de investigación: percepción, atención, memoria conciencia.

Proyecto del Núcleo Interdisciplinario para el *Abordaje multimodal del bruxismo y los trastornos temporo-mandibulares*. Ana Laura Russo.

*Indicadores de Inclusión Educativa en el Depto. de Maldonado* en convenio con el Depto. de Políticas Diferenciales del Depto. de Maldonados. En conjunto con la línea de investigación sobre Inclusión Social y Educativa del Programa de Educación Inicial del Instituto de Psicología, Educación y Desarrollo Humano. Beatriz Falero.

*Creación y validación de herramienta semiológica que determine necesidad de derivación de pacientes al psicólogo*. Facultad de Odontología, UdelaR. Ana Laura Russo.  
Presentado a financiación de Proyectos de Banco Santander para marzo 2015.

*Calidad de Vida Subjetiva y su incidencia en el desempeño escolar*. En convenio con ANEP. Jorge Cohen.

*Acceso de las personas con Síndrome de Down a la Universidad de la República*. Proyectos de Investigación e Innovación Orientados a la Inclusión Social. Llamado 2014. Modalidad 2. Jorge Salvo.

*Sentido de identidad y teoría de la mente en lesionados cerebrales*. Proyecto de Tesis de doctorado (Universidad de Maimonides). Lisandro Vales.

*Políticas sociales de inclusión sociolaboral: sentidos emergentes en las Cooperativas Sociales*. Anteproyecto de Tesis de Doctorado. Tutor: Dra. Prof. Susana Mallo. Programa de Doctorado.

Facultad de Ciencias Sociales. UdelaR. Sylvia Montañez.

*Repercusiones psico-sociales en trabajadores insertos laboralmente a través de una ocupación autogenerada que se encuentran en la etapa media del ciclo vital/laboral.* Prof. Adj. Clara Betty Weisz. Proyecto aprobado en la admisión al régimen de Dedicación Total. Comisión Sectorial de Investigación Científica. UdelaR.

*Transformaciones en la vida cotidiana y el trabajo en la Hipermodernidad.* Programa Fundamentos interdisciplinarios de la Psicología. Dra. Ana María Araujo (coord).

Proyecto de tesis: *Racismo y acciones políticas afirmativas en Uruguay. El caso afrodescendiente.* Mónica Olaza.

Proyecto DT: *Ciudadanía vulnerable y derechos: Repercusiones y evaluación de la población afrodescendiente de las medidas implementadas por el Estado uruguayo a favor del ejercicio de sus derechos ciudadanos.* Mónica Olaza.

Proyecto I+D 2014 con aprobación académica: *Incidencia de la Discapacidad en niños, niñas y adolescentes según su ascendencia étnico-racial en Uruguay. Aplicación y validación inicial del módulo de la encuesta del grupo de Washington sobre estadística de la discapacidad (WG) y UNICEF.* Mónica Olaza.

Proyecto 2012-2015: *Psicología y producción de subjetividades: un estudio comparativo de las redes socio-técnicas engendradas alrededor de las prácticas psicológicas.* Investigadores principales: Arthur Arruda Leal Ferreira (Universidade Federal do Rio de Janeiro, UFRJ); Jorge Chavez (FP, Udelar). Equipo HisPo: Adriana Molas, Karina Boggio; Paribanú Freitas, Diego González, Andrés Granese, Javier Rey, Leonardo Riet. Línea HisPo: DEPIC . Duración: 24 meses + 24 meses, en ejecución. Entidad financiadora: Programa CAPES – UDELAR

Proyecto I+D+i 2012 - 2015: *Madrid Cosmópolis. Prácticas emergentes y procesos metropolitanos.* Investigador principal: Francisco Cruces Villalobos (UNED). Investigadora responsable del sub-proyecto: Madrid multiétnico: claves de ida y de vuelta desde “La Colonia uruguayana”. Comparativa con el Proyecto Etnópolis Negociaciones identitarias en Ciudad Vieja, Montevideo.

Karina Boggio (dedicación parcial - Programa HisPo, Udelar) . Línea HisPo: AIR . Duración: 36 meses, en ejecución. Entidad financiadora: Ministerio de Economía y competitividad, España (Ref. CSO2012- 33949 COSMOMAD).

Proyecto 2012-2014: *Genealogía de las prácticas psicológicas y su vinculación con las técnicas de gubernamentalidad en el Uruguay moderno*. Investigador principal: Jorge Chávez . Director Tesis: Arthur Leal Ferreira . Línea HisPo: DEPIC . Duración: 24 meses, en ejecución . Proyecto de Tesis de Doctorado en Psicología, Universidad Nacional de Córdoba, Córdoba, Argentina. Financiación: Régimen de Dedicación Total, CSIC, Udelar .

Proyecto 2013-2015: *Aportes para una historia de las prácticas psicológicas que utilizan herramientas de mediación artística y sus argumentaciones teóricas en Uruguay*. Investigadora principal: Marta Miraballes Guerrero. Línea HisPo: DEPIC . Duración: 18 meses, en ejecución. Aprobación académica de CSIC (Programa I+D), Udelar, 2012. Financiación: Extensión horaria, Facultad de Psicología.

Proyecto 2013-2015: *Etnópolis. Negociaciones identitarias en Ciudad Vieja – Uruguay*. Aprobación académica de CSIC (Programa I+D), Udelar, 2012. Investigadora principal: Karina Boggio . Línea HisPo: AIR . Duración: 36 meses, en ejecución. Financiación: Régimen de Dedicación Total, CSIC, Udelar .

Proyecto 2013-2014: *Estrategias de abordaje de la violencia intrafamiliar: un análisis del territorio de Punta de Rieles* . Responsable: Lic. en Trabajo Social Margarita Álvarez . Equipo HisPo: Lic. Pablo Chouhy, Daiana Torres . Línea HisPo: DEPIC . Duración: 12 meses. Entidad financiadora: Programa de Inclusión Social, Modalidad 2, CSIC, Udelar .

Proyecto 2013-2015: *Saberes, dispositivos y tecnologías de la psicología en las prácticas de gubernamentalidad. Un abordaje desde los Estudios en Ciencia, Tecnología y Sociedad*. Aprobación académica de CSIC (Programa I+D), Udelar, 2013. Investigador principal: Jorge Chávez . Línea HisPo: DEPIC . Duración: 24 meses, inicio ejecución. Financiación: Régimen de Dedicación Total, CSIC, Udelar .

Proyecto 2013-2015: *Lo que puede un cuerpo* . Investigadora principal: Adriana Molas . Equipo



HisPo: Andrés Granese, Javier Rey, Pablo Rodríguez . Línea HisPo: DEPIC . Duración: 24 meses, en ejecución y en proceso de búsqueda de financiación. Aprobación académica de CSIC (Programa I+D), Udelar, 2012.

Proyecto 2014-2016: *Clínica, acontecimiento y gobiernos de izquierda*. Investigadora principal: Adriana Molas . Tutores: Arthur Arruda y Pedro Bicalho . Línea HisPo: DEPIC . Duración: 36 meses. Proyecto de Tesis de Doctorado del Instituto de posgraduación de la UFRJ, Rio de Janeiro, Brasil . Financiación: Beca CAPES Doctorado Pleno.

Proyecto 2014-2016: *Articulaciones feministas antipsiquiátricas. Prácticas de (des)psicopatologización y (des)psiquiatrización en experiencias de mujeres activistas en “salud mental”* (título provisorio). Investigadora principal: Natalia Rodríguez Di Tomaso. Directora: Teresa Cabruja i Ubach (Universidad de Girona, UDG) Línea HisPo: AIR . Duración: 24 meses, en ejecución. Proyecto de Tesis de Doctorado en Psicología, Salud y Calidad de Vida, del Departamento de Psicología, Salud y Calidad de Vida de la Facultad de Educación y Psicología, Universidad de Girona (UdG), Girona, España. Financiación: Beca de Fortalecimiento Institucional.

Proyecto 2013-2015: *El acontecimiento en las prácticas psicológicas*. Investigador principal: Javier Rey. Directoras de Tesis: Adriana Molas, Clarissa Alcantara. Directora Académica: Adriana Molas. Línea HisPo: DEPIC . Duración: 24 meses, en ejecución. Proyecto de Tesis de Maestría Psicología Social, FP, Udelar.

Proyecto 2013 - 2015: *Inventario. Relevamiento de las prácticas psicológicas en las políticas públicas del Estado uruguayo*. Investigadores principales: Jorge Chávez, Paribanú Freitas, Gonzalo Yañez. Línea HisPo: DEPIC . Duración: 36 meses, en ejecución. El proyecto efectivizó el comienzo de su ejecución en 2013, un tiempo después de lo planificado. Entidad financiadora: La investigación se ejecuta con rubros orgánicos del HisPo, ejecutándose además en el marco de la Unidad Curricular “Proyecto” del PED.

Proyecto 2014: *Movilidad académica estudiantil en Uruguay. Relaciones entre la experiencia de movilidad interna y movilidad internacional en estudiantes de la Facultad de Psicología- UDELAR*. Estudiantes: Ihara Gutierrez (Psicología), Verónica Caraballo (Psicología), Ernesto Sorozabal (Psicología). Tutora: Karina Boggio . Entidad Financiadora: CSIC, Udelar.



## **Proyectos de la Agencia Nacional de Investigación e Innovación (ANII)**

---

Los docentes grado uno del proyecto Ajedrez y Cognición presentaron proyectos de Iniciación a la investigación de la Agencia Nacional de Investigación e Innovación obteniendo financiación para realizar los mismos.

- *Impacto del ajedrez sobre las funciones ejecutivas en los niños en edad escolar.* Gonzalo Grau. Tutora: Karen Moreira.
- *Validación de una escala para evaluar la motivación en escolares de Montevideo.* Diego Cuevasanta. Tutora: Karina Curione, Co-Tutor: Alejandro Vásquez.
- *Habla privada y resolución de problemas en adolescentes de 15 años.* María Cecilia Hontou. Tutora: Karen Moreira.

Por otra parte, tres docentes están realizando sus proyectos de Iniciación a la Investigación financiados por la Comisión Sectorial de Investigación Científica (CSIC).

- *El uso de recursos musicales en la comunicación de niños con trastornos de espectro autista.* Dinorah Larrosa.
- *Estudio de variables neurocognitivas y consumo de alcohol en modelos animales de trastornos de estados de ánimo.* Paul Ruiz.
- *El gobierno de la niñez y la adolescencia en situación de calle: un estudio de la racionalidad de las políticas sociales Psicología focalizadas.* Diego González.

*Religión y enteógenos en Uruguay: el caso de la ayahuasca.* Dimensiones cognitivas e histórico-culturales en dos cultos de nuestro país. Equipo: Ismael Apud. Tutores: Alejandro Maiche, L. Nicolás Guigou. Financiación: Llamado 2011 a Proyectos de Iniciación a la Investigación, CSIC.

Proyecto 2013-2015: *La invención en la práctica del Maestro Comunitario.* Investigador principal: Andrés Granese. Directoras: Dra. Karina Boggio y Dra. Andrea Díaz. Línea HisPo: DEPIC . Duración: 24 meses, en ejecución. Proyecto de Tesis de Maestría en Psicología Social, Facultad de Psicología Entidad financiadora: Agencia Nacional de Investigación e Innovación (ANII).

Proyecto 2013-2014: *El gobierno de la niñez y a la adolescencia en situación de calle: un estudio de la racionalidad de las políticas sociales focalizadas .* Investigador principal: Diego Gonzalez. Director: Jorge Chavez . Línea HisPo: DEPIC . Duración: 18 meses, en ejecución. Proyecto de Tesis

de Maestría en Psicología Social, Facultad de Psicología (Cohorte 2011) . Entidad financiadora: Agencia Nacional de Investigación e Innovación (ANII).

## **PAIE**

---

*Motivación y afiliación educativa en 1er año de liceo en el ámbito público y privado de Montevideo.* Programa de Apoyo a la Investigación Estudiantil (PAIE, 2013 - CSIC) Año de Ejecución 2014 . Equipo: Cuevasanta, D.; Percivale, N.; Pérez, C. y Russo, A. (2014). Aprobado y Financiado por CSIC. En Curso. Tutora: Karina Curione.

*Posible incidencia en la motivación de los estudiantes de Facultad de Psicología tras la participación en talleres de producción artística y reflexión.* Programa de Apoyo a la Investigación Estudiantil (PAIE, 2013 – CSIC). Año de Ejecución 2014. Equipo: Arrivillaga, Christiane. y Campos, Juan. Aprobado y Financiado por CSIC. En Curso. Tutora: Karina Curione.

*Autoestima, ¿afecta cómo nos comportamos en un contexto social? (PAIE 2014 - CSIC)* Equipo: Valentina Paz, Eliana Nicolaisen, Stephanie Horta, Ernestina Collado, Patricia Berriolo, Marcelo Oton. Tutora: Victoria Gradin.

*Estudio de la calidad de vida familiar de las personas con Síndrome de Prader Willis e Hipertensión Pulmonar.* Beatriz Falero, Jorge Salvo, Anyhelina Suárez. Pendiente de resolución.

Proyecto 2014: *Estrategias de intervención en Violencia de Género en el liceo Nro 2 de Barros Blancos.* Estudiantes: Mariángeles Paredes (Psicología), Laura Chulepín (Psicología), Mariela Bonillas (Psicología). Tutor: Andrés Granese. Entidad financiadora: PAIE - CSIC, UdelaR.

## **Proyectos de Extensión**

---

Convenio Latu-Espacio ciencia, anual, asesoramiento en exposiciones de ciencia y participación de estudiantes de psicología como guías. Alejandro Maiche.

Convenio con Centro Ceibal: Aprendizaje de las matemáticas utilizando las tablets, anual, diseño e implementación de programa de entrenamiento de capacidades de discriminación numérica en niños

de 6 años utilizando las nuevas tablets XO del plan Ceibal. (en proceso). Alejandro Maiche.

Convenio con Centro Ceibal: Entrevistas Cognitivas, dos meses de duración, aplicación de encuestas sobre XO, testeo de encuesta mediante entrevistas cognitivas a 36 escolares, de 6 escuelas de Montevideo, Lavalleja, Maldonado y Canelones. Aplicación de Test de Vocabulario en Imágenes (Peabody) y de Prueba de Comprensión Lectora. Karina Curione y Alejandro Vásquez.

Espacio de Formación Integral (EFI) Proyecto TATAMI entre la Facultad de Psicología y el Instituto Superior de Educación Física (ISEF). Un dispositivo interdisciplinario acerca del Judo, la actividad física recreativa y el apoyo escolar, que actúa como propuesta de inclusión social, según el llamado de la UAEXAM del año 2012. En el 2013 se continua con dicho EFI y en el segundo semestre, según llamado de la UAExAM se obtiene financiamiento para desarrollar otra pasantía EFI de Profundización en articulación con otra EFI de Sensibilización. En el 2014 se reformarla y se presenta nuevamente la EFI de profundización anualmente. Lisandro Vales.

*Identidad personal e institucional en la Hipermodernidad: Reconocimiento, placer y sufrimiento del ser docente.* Talleres de Sociología Clínica. Acuerdo de trabajo con Inspección docente del Consejo de Educación Secundaria. ANEP. Programa Fundamentos Interdisciplinarios de la Psicología en la Hipermodernidad. Dr.a Ana María Araujo (coord.) 26 de mayo y 2 de junio.

*Obstáculos y facilitadores de la autogestión. Estudio de algunos emprendimientos vinculados a la incubadora.* Presentación de la Tesis de Maestría. Espacio de Formación Abierta. Unidad de Estudios Cooperativos. Servicio Central de Extensión y Actividades en el Medio. Extensión Cultura.

Talleres realizados con el Equipo de Inspectores del Consejo de Educación Secundaria:

*Identidad personal e institucional en la hipermodernidad.*

*Reconocimiento, Placer y Sufrimiento en el trabajo docente.*

Estos talleres están enmarcados en el programa de Fundamentos Interdisciplinarios de la Psicología Hipermodernidad. Planificación de las Jornadas junto al equipo docente y co-coordinación de los talleres. Sylvia Montañez.

Artículo procedente del trabajo de extensión de un proyecto estudiantil sobre actividades en el medio en evaluación para posible publicación por CSEAM: *Talleres para visibilización de representaciones,*

*vivencias y construcción de perspectivas sobre diversidad étnico-racial en la hipermodernidad.*  
Mónica Olaza.

Participación en la actividad de extensión coordinada por el Programa con la Inspección General de Enseñanza Secundaria. Talleres *Identidad personal e institucional en la Hipermodernidad: Reconocimiento, placer y sufrimiento del ser docente.* Mónica Olaza.

### **Actividades de gestión**

---

#### **Beatriz Falero**

Coordinadora del Programa de Discapacidad y Calidad de Vida. Estudios de bienestar subjetivo.

#### **Jorge Salvo**

Integrante del equipo de trabajo sobre el Proyecto de especialización en Psicología del deporte y la actividad física. Se comenzó a trabajar en febrero de 2014 y se entregó el proyecto en noviembre de 2014. Actualmente pendiente de tratarse en el Consejo. Ya fue avalado por Comisión de Posgrados.

#### **Betty Weisz**

Dirección Académica de la Maestría en Psicología Social.

Integrante de la Comisión de Posgrados, en calidad de Dirección Académica de la Maestría en Psicología Social. Facultad de Psicología. 2013-2015.

Integrante alterno de la Comisión Directiva del Instituto de Fundamentos y Métodos en Psicología.

#### **Sylvia Montañez**

Integrante Comité de Ética de la Facultad 2013-14.

Miembro de tribunal de Concurso. Facultad de Psicología, UDELAR, 2014.

Miembro Comisión Directiva del Instituto de Fundamentos 2015-17.

Me postulo al Doctorado en Psicología, 2015. Facultad de Psicología, UDELAR.

#### **Mónica Olaza**

Coordinadora del "Diploma en Afrodescendencia y Políticas Públicas" Mides-Udelar (FCS).

Miembro del Comité Académico del "Diploma en Afrodescendencia y Políticas Públicas".

Mides-Udelar (FCS).

Miembro de la Asamblea de Claustro. Fpsico.

Integrante del Comité Organizador de la Escuela de Verano 2014.

**Ana María Araújo**

Consejo de la Facultad de Psicología.

Integrante de la Comisión Directiva del Instituto de Fundamentos y Métodos en Psicología.

Directora Interina del Instituto de Fundamentos y Métodos en Psicología (mayo 2014).

Coordinadora del Programa Fundamentos Interdisciplinarios de la Psicología en la Hipermodernidad.

**Karen Moreira**

Integrante de la Comisión Directiva del Instituto de Fundamentos y Métodos en Psicología.

**Sergio Dansilio**

Coordinador del Programa Neuropsicología y Neurobiología.

**Alejandra Carboni**

Coordinadora del Programa Cognición.

Subdirectora del Centro de Investigación Básica en Psicología (CIBPsi).

Dirección Académica del programa de Doctorado.

**Karina Boggio**

Coordinadora del Programa Fundamentos históricos y políticos de las prácticas en Psicología.

**Alejandro Maiche**

Comisión de Investigación, Facultad de Psicología.

Comisión Dedicación Total, Facultad de Psicología.

**Karina Curione**

Co-editora Revista Psicología, Conocimiento y Sociedad.

**Alejandro Vásquez**

Integrante Comité Editorial Revista Psicología, Conocimiento y Sociedad.

Miembro Comité Organizador Escuela de Verano 2015.

Miembro equipo de Censo de Psicólogos (Facultad de Psicología, UdelaR – MSP)  
Asesoría a equipo de Decanato sobre Encuesta para graduados.

**Victoria Gradin**

Comité de Ética en Investigación, Facultad de Psicología.

**Laura Múvoli**

Integrante alterno de la Comisión Directiva del Instituto de Fundamentos y Métodos en Psicología.

## 9. PUBLICACIONES.

**Gradin, V.B.**, Pérez, A., MacFarlane, J.A., Cavin, I., Waiter, G., Engelmann, J., Dritschel, B., Pomi, A., Matthews, K., Steele, J.D. (2014). Abnormal brain responses to social fairness in depression: an fMRI study using the Ultimatum Game. *Psychological Medicine*. N 3, 1-11.

**Gradin, V.B.**, Baldacchino, A., Balfour, D., Matthews, K., Steele, J.D. (2014) Abnormal brain activity during a reward and loss task in opiate dependent patients receiving methadone maintenance therapy. *Neuropsychopharmacology*, 39(4), 885-94.

Blusseau, S., **Carboni, A.**, **Maiche, A.**, Morel, J.M., Grompone von Gioi. (2014) A psychophysical evaluation of the a-contrario detection theory, ICIP, 2014.

**Vásquez Echeverría, A. (Ed - en prensa)**. Manual de Introducción a la Psicología Cognitiva. Montevideo: Udelar.

Ortuño, V. & **Vasquez, A.** (2014). Time Perspective and Self-Esteem: Negative Temporality Affects the Way We Judge Ourselves. *Annales Universitatis Paedagogicae Cracoviensis. Studia Psychologica VI*, 109-125.

**Vasquez Echeverría, A.** (in press). *Development of episodic foresight in preschool age: relations with future oriented processes and theory of mind*. *PRC/Psychology*, 28.

Ares, G., Mawad, F., Gimenez, A. & **Maiche, A** (2014) Influence of rational and intuitive thinking styles on food choice: Preliminary evidence from an eye-tracking study with yogurt labels. *Food Quality and Preference*. Volume 31, January 2014, Pages 28–37

Vidal, L.; Antunez, L.; Sapolinski, A.; Gimenez, A.; **Maiche Marini**; Ares, G. (2014) Can eye-tracking techniques overcome some a limitation of conjoint analysis? Case study on healthfulness perception of yogurt labels. *Journal of Sensory Studies*, 28(5), pages 370–380, october 2013.

Blanco, E.; Jones, W y **Curione, K.** (2014). Análisis de la historia del campeonato uruguayo de fútbol. *Revista Española de Educación Física y Deporte*, 406, 29-42.



Díaz, M.; Cuevasanta, D.; Grau, G. y **Curione, K.** (2014). Estudio del estilo cognitivo de estudiantes de dos carreras: Psicología e Ingeniería. *Revista Argentina de Ciencias del Comportamiento*, 6(2), 35-43.

**Curione, K.** y Míguez, M. (2014). Creencias sobre la inteligencia y orientación a metas de estudiantes de Ingeniería. *Investigaciones en Psicología*, 19(2), 7-27.

Píriz, L. y Curione, K. (2014). Aprendizaje del inglés en la escuela. Una perspectiva motivacional. *Uruguay Educa*. Disponible en <http://www.uruguayeduca.edu.uy/Portal.Base/Web/verContenido.aspx?ID=217531>

**Moreira, K.** Hontou, C., Luzardo, M. & Baquero, R. (2014): New data on the Vygotsky-Sakharov task of forming artificial concepts / Nuevos datos sobre la tarea de formación de conceptos artificiales Vygotsky-Sakharov, *Estudios de Psicología: Studies in Psychology*, DOI: 10.1080/02109395.2014.922258.

**Weisz, C.** (2014) Continuidades y rupturas psico-socio-simbólicas del sentido del trabajo. *Revista Psicología Conocimiento y Sociedad*. ISSN en línea 1688-7026. Vol 4, N° 1.

Libro publicado y difundido por INAU. Parentalidades y Cambios familiares. Enfoques teóricos y prácticos. Capítulo Sylvia Montañez F. Parentalidades /Reconocimiento/Amor/Autonomía, pp.136-147.

Reseña de libro en *Revista de Ciencias Sociales (FCS-DS)* n°34: "Regionalización cultural del Uruguay" Felipe Arocena (comp.) Universidad de la República - Ministerio de Educación y Cultura. Montevideo, 2011, 416 pp., isbn 978-9974-0-0806-9. Mónica Olaza.

Capítulo de libro: Olaza, Mónica, 2014. Políticas Públicas y cultura política. Reflexiones posibles para des-naturalizar prejuicios, estereotipos y racismo En *Culturas Políticas y Políticas Culturales*, Alejandro Grimson (compilador), 133-144. Buenos Aires: Ediciones Böll Cono Sur.

Artículo en co-autoría en proceso de evaluación: De la invisibilidad ¿Al Reconocimiento? Universidad Nacional de San Luis. *Fundamentos en Humanidades*. Mónica Olaza.



Artículo en proceso de evaluación: "Un estudio sobre tradición oral afrouruguaya" revista Estudios de Sociología. Mónica Olaza.

Apud, I. (2014) “¿La mente se extiende a través de los artefactos? Algunas cuestiones sobre el concepto de cognición distribuida aplicado a la interacción mente-tecnología. Revista de Filosofía”. En: Revista de Filosofía de la Universidad Complutense de Madrid, Vol. 39 (1).

Cano, A.; Evia, V.; Apud, I. (2014) “Modelos De Atención Y Condiciones De Accesibilidad A Los Servicios De Salud Mental. Estudio De Caso En Un Servicio De Montevideo, Uruguay”. En: Revista DiaLogos, Vol. 4 (2), pp. 65-73.

Boggio, K. (2014) Fiestas Madrugadas. A touch of Candombe in Madrid. Revista. Harvard Review of Latin America, XIII (3), 81-83.

Chávez, J., & Freitas De León, P. (2014). La psicología en el Uruguay y sus historias: Perspectivas, narrativas y enfoques críticos. In G. Salas (Ed.), Historias de la Psicología en América del Sur Diálogos y perspectivas. (pp. 208 – 226). La Serena: Nuevas Miradas.

Chavez, J. ; Riet, L (2014) Equipos técnicos en acción. Estudio de políticas públicas desde la Teoría Actor Red. En Leal Ferreira, A. (Comp.) (2014) Dispositivos psi, tecnología e redes sociotécnicas: controversias metodológicas e conceituais para uma análise das práticas de subjetivação. Río de Janeiro: Ed. NAU.

J.C. Valle Lisboa, A. Mailhos, J. Halberda, R. Eisinger, A. Maiche (2014) Estimulación cognitiva a escala poblacional utilizando tablets: del ANS a la matemática. En Lipina, S, Sigman, M, Fernández-Slezak, D. ed. “ Pensar las TICs desde las ciencias cognitivas y la neurociencia” Gedesa, Buenos Aires. CAP. DE LIBRO.

## 10. PARTICIPACIÓN EN CONGRESOS.

Seminario Internacional: *Deporte comunitario y alto rendimiento: herramientas para la acción.* Participación y organización. 3 y 4/10/2014, AULA MAGNA. Dra. Gloria Balagué. Universidad de Illinois (Chicago, EEUU). Jorge Salvo.

Conferencia: *Desarrollo e identificación del talento en los juegos deportivos, con enfoque en el fútbol.* Participación y organización. 12/11/2014, AULA MAGNA. Dr. Julio Manuel Garganta Silva, Universidad de Porto (Portugal). Jorge Salvo.

I Congreso Regional de Psicoanálisis Vincular. “*Diversidad e interdisciplina – subjetividades en devenir*”, “*Nudos problemáticos familiares cuando la patología genética y grave de uno de sus integrantes condiciona*” Autores Vales, Lisandro; Causa, Ivanna.

I Congreso Regional de Psicoanálisis vincular. “*Diversidad e interdisciplina – subjetividades en devenir*” “*Familia, Abusos y Secretos... Nudos problemáticos en la Indicación, la Transferencia-Interferencia y lo Institucional*”. Autores: Martínez, Claudia; Nilson, Martha; Pereyra, Margarita; Sena, Sandra; Vales, Lisandro. Artículo aprobado para dicho congreso que se realizará en Mayo.

XI Congreso Argentino de Neuropsicología. Integrante del simposio “*Neuropsicología y pobreza*”, Expositor: *Teoría de la Mente e impulsividad en niños/as de 8 a 12 años en situación de vulnerabilidad social.* Lisandro Vales.

XI Congreso Argentino de Neuropsicología. Integrante del simposio “*Neuropsicología y pobreza*”, Expositor: *Cribado neuropsicológico en alumnos de 13 a 39 años con deserción – reinserción escolar primaria en contextos de pobreza.* Autores: Laura Múmolí, Lisandro Vales y Sergio Dansilio.

XV encuentro Nacional e Internacional de investigadores en educación física y I encuentro Nacional de Extensión, ISEF, Expositor: *Abordaje metodológico para la inclusión social: una revisión del Proyecto Tatami.* Lisandro Vales.

Weisz, C. (2014) *Políticas Sociales de inclusión sociolaboral. Imaginario y representación social de*

*las Cooperativas Sociales en la Hipermodernidad.* XV Jornadas de Psicología de las Organizaciones y el Trabajo. Facultad de Psicología, UdelaR, Uruguay. Evento de carácter regional, arbitrado, de frecuencia anual, Montevideo.

Frechero, A. Sylbursky, M., Weisz, C. (2014) *Efectos de las grandes transformaciones laborales en los vínculos de pareja.* I Congreso Regional de Psicoanálisis vincular. Diversidad e interdisciplina. II Jornadas de Psicoanálisis vincular. Subjetividades en devenir. Presentación de los resultados de investigación en modalidad de taller. Arbitrado, carácter regional. Asociación Uruguaya de Psicoanálisis Vincular. Montevideo.

Invitada a la mesa del Congreso de INAU.

Ponencia y autora: *Parentalidades/Reconocimiento/Amor/Autonomía.*

Presentado en el Congreso de INAU: Parentalidades y Cambios Culturales, enfoques teóricos y prácticos. Mesa: eje Presencia/Ausencia del padre y sus impactos en la crianza de los hijos (niños y adolescentes). Montevideo, 12-13 de setiembre 2014. Sylvia Montañez.

Expositora y co-autora en las XV Jornadas de Psicología de las Organizaciones y el Trabajo. Facultad de Psicología, UDELAR. Montevideo, 4-5 setiembre 2014. Ponencia y co-autora artículo: *Reconocimiento. Trabajo y sufrimiento en la hipermodernidad. La problemática del reconocimiento en los procesos de autogestión laboral.* Sylvia Montañez.

*El Engaño. Sobre Psicología Política y Militancia.* VIII Simposio Brasileiro de Psicología Política: Crisis e Insurgencia. Goianias, del 16 al 19 de octubre 2014. Autora: Adriana Molas

*Políticas de miedo: sujeto, ciudad y ley.* VIII Simposio Brasileiro de Psicología Política; Crisis e Insurgencia. Goianias, del 16 al 19 de octubre 2014. Autores: Perdo Paulo Bicalho, Adriana Molas, Kely Magalhães, Thiago Colmernaro, Roberta Basilos.

*Un nuevo pliegue de la psicología en el gobierno de la conducta.* Encuentro: “Dispositivos psi, tecnologías e redes sociotécnicas. Controversas metodológicas e conceptuais para uma análise das práticas de subjetivacao”. 17 y 18 de setiembre de 2014. Universidad Federal de Río de Janeiro, RJ (Brasil). Autor: Andrés Granese.

*La invención en la práctica de los Maestros Comunitarios.* Presentación de los resultados de investigación de la Tesis de Maestría en Psicología Social homónima. Instituto de Posgraduación en Psicología, Universidad Federal de Río de Janeiro, RJ (Brasil). Autor: Andrés Granese.

*El gobierno de la infancia y la adolescencia, sobre las políticas focalizadas.* Presentación de los problemas de investigación de la Tesis de Maestría en Psicología “El gobierno de la niñez y la adolescencia en situación de calle: un estudio de la racionalidad de las políticas sociales focalizadas”. 2 de mayo 2014 Centro de Estudios Antonio Gómez Universidad Federal de Río de Janeiro, RJ (Brasil). Autor: Diego González.

*Cartografía de Punta de Rieles: el proceso de producción de un documental.* Primer Congreso de Extensión Universitaria en Psicología "Universidad, Psicología y Comunidad: experiencias extensionistas en el campo de la salud mental" 30 31 de octubre y 1 de noviembre de 2014 Universidad Nacional de la Plata, La Plata (Argentina). Autores: Diego González, Pablo Rodríguez.

*¿Qué psicología para qué gobierno? El caso Uruguay.* XV Encuentro Argentino de Historia de la Psiquiatría, la Psicología y el Psicoanálisis. Universidad Nacional de La Plata. La Plata (Argentina), 2014. Autor: Jorge Chávez .

*La identidad profesional del psicólogo en el Uruguay como campo de problemas: memoria local y cultura psicológica global.* Workshop Psicología, Política y Sociedad. Universidad Nacional de La Plata. La Plata (Argentina), 2014. Autor: Jorge Chávez.

*Psicología y producción de subjetividades: un estudio comparativo de las redes sociotécnicas engendradas en torno a las prácticas psicológicas.* I Jornadas de Investigación. Formación de la Clínica Psicoanalítica en el Uruguay. Facultad de Psicología- UdelaR. Montevideo (Uruguay), 2014. Autor: Jorge Chávez.

*Teorías y prácticas psicológicas en la construcción de ciudadanía en el Uruguay moderno.* XXVII Symposium de la Sociedad Española de Historia de la Psicología. Madrid (España), 2014. Autor: Jorge Chávez.

*Derechos en Debate. Nuevas parentalidades.* IV Coloquio Emergencia Social 2014. Beatriz

Falero. Sindicato médico del Uruguay – organizado por Asociación Psicoanalítica del Uruguay 3 y 4 de octubre 2014.

VIII Congreso de APU y XVIII Jornadas de Psicoanálisis. *Sexualidad. Una búsqueda sin fin*. Torre de los Profesionales. 15 y 16 de agosto 2014. Beatriz Falero.

## ANEXO

### 1. Listado de docentes por proyecto o cargos financiados por convenio.

Docente	Proyecto o convenio
Arsel, Fiorella	Convenio MIDES "Empleo con apoyo" – operador laboral
Aquistapace, María Victoria	Convenio MIDES "Empleo con apoyo" – operador laboral
Chouhy, Pablo	Programa "Hispo"
Cuevasanta, Diego	Estudiante. Proyecto "Ajedrez y cognición"
Dudok, Flavia	Convenio MIDES "Empleo con apoyo" – responsable
Fariás, Natalia	Proyecto "Danceability – Discapacidad y sensibilización"
Fernández, Lucía	Convenio Intendencia de Montevideo
Grau, Gonzalo	Proyecto "Ajedrez y cognición"
Hontou, María Cecilia	Estudiante. Proyecto "Ajedrez y cognición"
Menendez, Florentino	Proyecto "Ajedrez y cognición"
Morales, Diego	Convenio MIDES "Empleo con apoyo" – operador laboral
Rodríguez, María Noel	Convenio MIDES "Empleo con apoyo" – operador laboral
Suárez, Anyhelina	Convenio MIDES "Empleo con apoyo" – operador laboral
Torres, Daiana	Programa "Hispo"
Viscusi, Sabrina	Convenio MIDES "Empleo con apoyo" – operador laboral

### 2. Evolución porcentual de los grados docentes del Instituto de Fundamentos y Métodos en Psicología.

Gráfico 25: Evolución temporal porcentual del número de docentes por grado

