



## Principales resultados del relevamiento de actividades y líneas de acción de Extensión Universitaria desarrolladas por la Udelar en el marco de la Emergencia por COVID 19.<sup>1</sup>

Primer informe- 12 de mayo 2020.

### MARCO GENERAL

---

La Universidad de la República (Udelar), pública y autónoma, ha tenido históricamente un fuerte involucramiento y compromiso con las problemáticas nacionales. En el Art. 2 de su Ley Orgánica se establece que los objetivos de la Udelar incluyen, además de la enseñanza superior, funciones en relación a la cultura, la investigación y la contribución frente a temas de interés general a través del estudio, de la difusión, de la promoción para su comprensión pública. Por otra parte, también en este artículo se establece la defensa de la justicia, la libertad, el bienestar social, los derechos y el régimen democrático como parte de sus competencias.

En contextos de crisis como el que se atraviesa actualmente, la Udelar está llamada a cumplir un papel destacado en la mitigación de la propagación de la pandemia del COVID 19, así como en la atención al bienestar general de la población, con particular foco en los efectos sanitarios, sociales y económicos que recaen sobre los sectores más vulnerables de la sociedad. La extensión, en tanto función universitaria, ha brindado respuestas ante diversos requerimientos y demandas de la sociedad uruguaya. Quizás uno de los antecedentes más importantes fue el Plan de Emergencia en Extensión Universitaria que se elaboró a efectos de responder a la crisis que afectó al país en el año 2002.

Ante la actual contingencia, fruto de la pandemia del COVID 19, la Universidad de la República vuelve a ocupar un importante papel en el escenario público, impulsada por su fuerte compromiso social a través del aporte de diferentes tipos de conocimientos, fruto del trabajo de sus equipos. Estas contribuciones se traducen en las más diversas formas: kits que permiten aumentar notablemente la capacidad para realizar diagnósticos en el país; generación de insumos sanitarios; resultados de investigaciones que permiten avanzar en conocimientos sobre las cepas; mapas epidemiológicos, y también la generación de actividades vinculadas a extensión que contribuyen al enfrentamiento de la emergencia, por ejemplo a través de la difusión de información, o del apoyo a una diversidad de organizaciones sociales e instituciones públicas que buscan responder a las diferentes manifestaciones de la crisis.

En este contexto la extensión universitaria asume diferentes manifestaciones a través de múltiples “extensionismos” que articulan en muchos casos sus principales vertientes: a) la extensión crítica junto a los movimientos sociales y en programas territoriales que expanden la capilaridad comunitaria de la

---

<sup>1</sup> El relevamiento da cumplimiento a los objetivos establecidos para el Grupo operativo de trabajo “Acción universitaria en el Medio” (creado el 24 de marzo de 2020) y fue llevado adelante por el Servicio de Extensión y Actividades en el Medio SCEAM – Udelar.

universidad por zonas urbanas y rurales; b) el estudio de los “grandes problemas nacionales”, que vincula a la investigación con la extensión en torno a una agenda de problemas del desarrollo, lo que incluye acciones de “adecuación sociotécnica” en apoyo a la autogestión de la sociedad, así como aportes al debate público; y c) la vertiente cultural de la extensión y su dimensión pedagógica orientada a la formación integral de estudiantes en el seno de experiencias de extensión-investigación-enseñanza.<sup>2</sup>

## PRINCIPALES ANTECEDENTES

---

El pasado 24 de marzo, por resolución del Rector se crearon 3 grupos operativos de trabajo para responder a la emergencia. El surgimiento de iniciativas académicas a lo largo y ancho de la Udelar, provenientes de las más diversas perspectivas disciplinarias que buscan colaborar con distintos aspectos concretos que mejoren la capacidad de sobreponerse a situaciones adversas de la sociedad uruguaya, pusieron de manifiesto la necesidad de coordinar y articular estas iniciativas a efectos de potenciar su impacto.

En ese marco se conformó el grupo de trabajo “Acción universitaria en el medio”, a propuesta del Orden de Egresados en el Consejo Directivo Central.<sup>3</sup> Este grupo tiene como principal objetivo relevar necesidades y acciones en el territorio y está integrado por órdenes, áreas, Programa Integral Metropolitano (PIM), Programa APEX y la Comisión Coordinadora del Interior (CCI).

A partir de este mandato, el Grupo elaboró el “Llamado a Actividades en el medio para atender la Emergencia Social y Sanitaria”, dirigido a impulsar iniciativas concretas y de corto plazo que contribuyan a enfrentar la situación de emergencia sanitaria y social generada por el COVID 19 y sus impactos, que fuera aprobado por el CDC el 14 de abril pasado. Este llamado, por goteo, busca apoyar acciones inmediatas que respondan a la crisis.

La Comisión Sectorial de Extensión y Actividades en el Medio (CSEAM) por otro lado, resolvió redireccionar diferentes fondos a efectos de realizar una “Convocatoria a Proyectos de Extensión para atender la Emergencia Social ante el COVID 19 (2020-2021)” que fuera aprobada por el CDC el 28 de abril pasado. En este caso se busca poner al servicio de la sociedad las capacidades de la Udelar estimulando la construcción de conocimiento socialmente valioso, fortaleciendo el desarrollo y la formación en extensión a través de acciones en terreno y fomentando el trabajo interdisciplinario y la articulación de funciones universitarias (enseñanza, investigación y extensión) a través de propuestas con montos de apoyo importantes, que cuentan con plazos de 12 a 15 meses para su ejecución. De esta manera se busca responder, a mediano plazo, a alguna de las consecuencias de la crisis desatada por la pandemia del COVID 19 en Uruguay a través de la integración de grupos con diferentes trayectorias en diálogo con actores sociales.

En función del mandato asignado al grupo operativo central “Acción universitaria en el medio”, vinculado a la coordinación y articulación de las diferentes iniciativas, el mismo definió desde su puesta en marcha, la realización de un relevamiento de las intervenciones y actividades que se venían llevando adelante desde

---

<sup>2</sup> Ver Cano e Ingold: La extensión universitaria en tiempos de pandemia: lo que emerge de la emergencia. <http://pim.udelar.edu.uy/noticias/la-extension-universitaria-en-tiempos-de-pandemia-lo-que-emerge-de-la-emergencia/>

<sup>3</sup> Los otros dos grupos de trabajo son: el Comité de Coordinación Institucional ante la situación de crisis y el Comité de Seguimiento de la capacidad de atención sanitaria.

los diferentes servicios, centros regionales y programas universitarios en el marco de la emergencia nacional. Se entendió que existía la necesidad de conocer, en el menor plazo posible, las acciones que ya se venían llevando adelante, así como las que se estaban planificando, a efectos de contar con un mapa de situación que habilite la elaboración de estrategias de intervención que se ajusten a la realidad. Se definió el interés en relevar también las demandas y necesidades de los actores no universitarios con los que se están articulando actividades. Para ello se elaboró un formulario con la colaboración del Área de Promoción la Extensión y Actividades en el Medio (APEAM) del SCEAM, que se distribuyó a través de las Unidades de Extensión de todos los servicios y programas de la Udelar.

## CARACTERÍSTICAS DEL RELEVAMIENTO

---

El pasado 3 de abril quedó disponible el formulario que busca relevar las diferentes intervenciones y/o actividades en el medio y sus principales características. Se difundió fundamentalmente a través de la Red de Extensión, y se exhortó a completarlo en el menor tiempo posible a efectos de poder contar en un breve lapso con un diagnóstico inicial. En este sentido, cabe destacar el importante rol que jugaron los/as integrantes de la Red en el aporte de datos en un plazo de tiempo que fue muy breve.

Se trata de un formulario que procura obtener información sobre los principales temas abordados, áreas de trabajo, ubicaciones geográficas, actores que intervienen, entre otros aspectos, desplegados principalmente desde la extensión y las actividades en el medio de la Udelar. El formulario está en línea, y permanecerá abierto a efectos que se vayan sumando las nuevas iniciativas que puedan ir surgiendo, y también es posible complementar información en caso de que se considere necesario.

El propósito es que a partir de esta información se elaboren informes periódicos. Estos reportes apuntan a un conjunto de objetivos:

- Conocimiento y difusión dentro de la Udelar de las acciones que se vienen llevando adelante desde extensión. Resulta fundamental que el demos universitario acceda a información actualizada y pueda contar con un diagnóstico que señale líneas de trabajo, territorios, problemáticas, donde la Universidad está interviniendo, así como posibles vacíos o necesidades emergentes que aún no han sido atendidas.
- Facilitar las articulaciones y coordinaciones entre las diferentes iniciativas. El propósito es que esta información esté en línea, disponible a todos los actores universitarios, para poder potenciar el trabajo que se viene desarrollando a través de la complementación, coordinación, e intercambio de información, procurando evitar posibles superposiciones.
- Orientar los apoyos en el “Llamado a Actividades en el medio para atender la Emergencia Social y Sanitaria”, en la medida que permite visualizar áreas, territorios, actores extra-universitarios donde pueda haber superposiciones, así como a la inversa para detectar la escasa presencia universitaria en temáticas o territorios que pueden requerirla.
- Disponibilizar los datos del relevamiento para los Servicios, programas o Cenures a través de las Unidades y Áreas de Extensión, que fueron las encargadas de distribuir y difundir el formulario. Esto

les permitirá contar con un mapeo actualizado de la información que facilite la articulación y el fortalecimiento de la extensión.

- Difundir entre los diferentes actores no universitarios información sobre el número y características de las actividades de extensión que la Udelar despliega en el territorio nacional.

## PRINCIPALES RESULTADOS AL 29 DE ABRIL DE 2020

---

Al 29 de abril, primer plazo fijado, se había recibido información de 21 servicios, Centros Universitarios Regionales (Cenures) y programas centrales, dando cuenta de 155 iniciativas. Cada formulario refiere a una línea de trabajo o actividad. En la medida que la definición de estas líneas tiene un margen que ha definido cada servicio, en muchos casos no existe homogeneidad en lo que refiere a la profundidad o alcance de las mismas. Este hecho debe ser considerado a la hora de manejar la información, ya que en algunos casos los criterios con los que se proporcionó la información es disímil.<sup>4</sup>

Los datos que se presentan a continuación brindan un primer panorama (incompleto y en elaboración), y permiten visualizar la magnitud y principales características de la respuesta de la Udelar en lo que se vincula a las intervenciones de extensión, a las actividades y líneas de trabajo en respuesta a la emergencia. El momento en que se realizó el relevamiento, de distanciamiento social, hace que casi la totalidad de las actividades relevadas no sean presenciales. Importa destacar este hecho, ya que la condición de no presencialidad supone un desafío muy particular y relevante a la extensión, que la obliga a extremar su capacidad creativa con el apoyo, en muchos casos, de nuevas tecnologías. Tradicionalmente, la extensión se sostiene en el intercambio, el diálogo y trabajo directo con diferentes actores.

En el **Cuadro 1** se presenta un conjunto de datos a modo de resumen inicial sobre el total de **155 líneas** o actividades relevadas. Los datos que siguen no incluyen información de la Facultad de Derecho, el Instituto Superior de Educación Física, la Escuela Universitaria de Música y la Facultad de Odontología, dado que no habían aportado información a la primera fecha del cierre. Fuimos informados de algunas de las dificultades en el relevamiento, y se espera que en los próximos informes se pueda disponer de los datos correspondientes a la totalidad de los servicios, así como que la calidad y comparabilidad de la información relevada se vaya mejorando y ajustando.

Las 155 líneas o actividades relevadas implican a **199 colectivos** e instituciones (actores sociales de naturaleza diversa, así como entidades públicas, que también cubren un amplio espectro como se verá más adelante). Este dato destaca el entramado en que participan los diferentes servicios y programas de la Udelar. Es claro el hecho de que dicho entramado no se construyó en respuesta a la emergencia, sino que es fruto de un trabajo sostenido en el territorio y en las variadas formas de intercambio y relación que se tiene con una vasta diversidad de actores.

El cuadro también ilustra sobre la inserción de la Udelar en el país: aquellas líneas o actividades que indicaron una localización territorial, muestran la presencia en prácticamente todos los departamentos, y en varios casos en más de uno (Flores y Durazno son los dos en los cuales no hay actividades nombradas). De cualquier manera, Montevideo concentra notoriamente el mayor número de actividades (52%)<sup>5</sup>.

---

<sup>4</sup>El listado de las 155 líneas relevadas que se anexa al presente informe ilustra sobre esta heterogeneidad. Hay casos en los que bajo una sola línea se resumen diferentes actividades, u otros casos en que cada actividad se informa de manera individual.

<sup>5</sup>En futuros informes se espera contar con la información georeferenciada, lo que facilitará la rápida visualización de concentración o vacíos de actividades de extensión en el territorio.

### Cuadro 1.- Datos generales

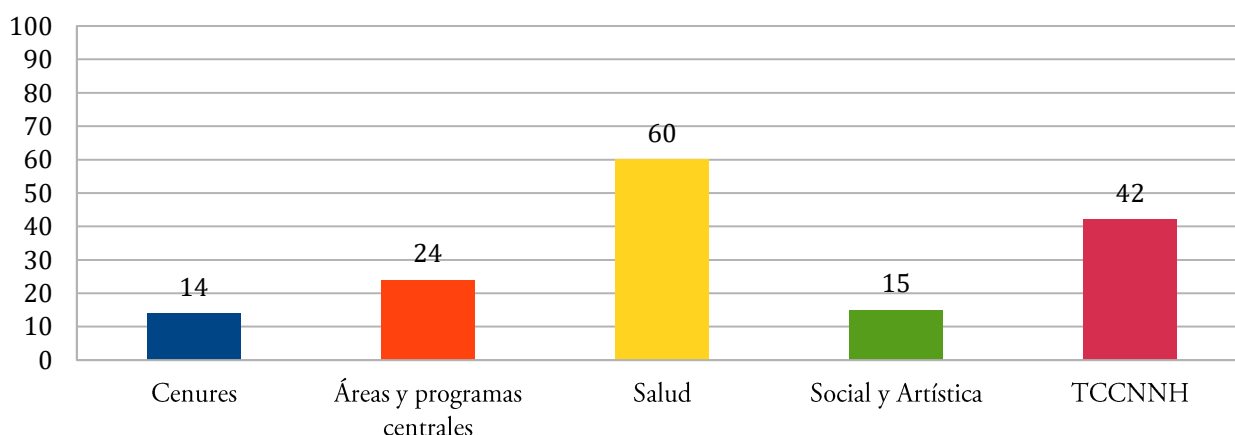
Fuente: Relevamiento Red de Extensión/APEAM- SCEAM abril 2020	
Cantidad de líneas (formularios) presentadas	155
Cantidad de Servicios, Programas y Cenures que presentaron formularios	21
Colectivos o instituciones implicados	199
Departamentos implicados	17*
*No se consideraron en este dato las líneas de trabajo de alcance nacional (31 en total) que se desarrollan a través de medios digitales o masivos.	

El **gráfico 1** permite ver que el 39% de las líneas que se vienen desarrollando están vinculadas a servicios del Área Ciencias de la Salud, lo cual es coherente con las características iniciales de la emergencia. El 27% se desarrollan en servicios del Área de Tecnologías, Ciencias de la Naturaleza y el Hábitat, y el 10% por servicios del Área Social y Artística. 9% de las líneas fueron informadas por los tres Centros Universitarios Regionales y 15% por Apex, PIM y SCEAM. Debe tenerse en cuenta que se trata de un gráfico ilustrativo, ya que el número de servicios involucrados en cada una de las Áreas, así como las características de los Cenures en su organización y cobertura, o las de los programas centrales, hacen muy difícil las comparaciones.

### Gráfico 1

#### Número de líneas presentadas según Áreas, Cenures y Unidades Centrales

Fuente: Relevamiento Red de Extensión/APEAM- SCEAM abril 2020



En el relevamiento interesaba conocer las líneas y acciones que se están llevando adelante (y en este caso, si ya estaban en curso y se adaptaron, o si se iniciaron especialmente para la emergencia), así como aquellas que potencialmente pueden desarrollarse o se estaban planificando.

El **gráfico 2** indica que la mitad de las líneas relevadas son actividades iniciadas especialmente para la emergencia. Este dato es muy relevante, ya que está indicando una importante capacidad de respuesta, que sin duda tiene su explicación en los antecedentes de trabajo: en una situación como la actual parece

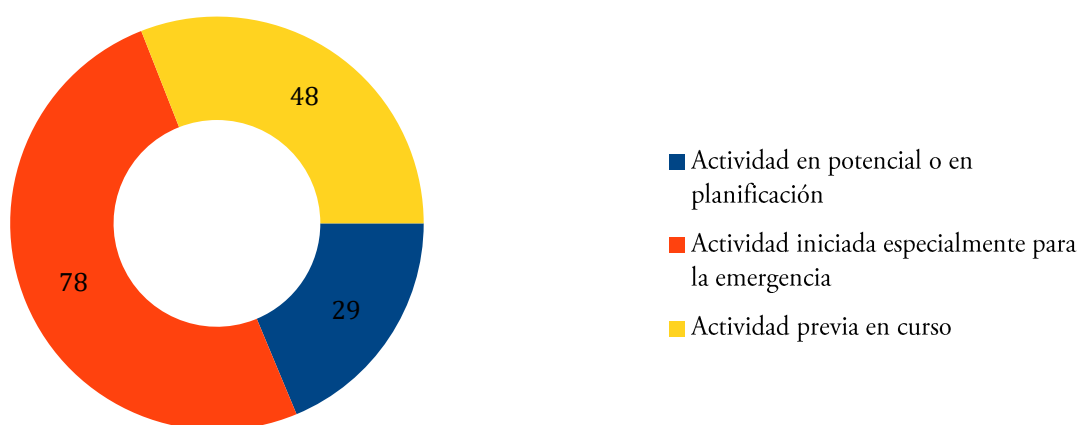
muy difícil iniciar una actividad o línea de trabajo sin bases previas dadas por otras actividades, conocimiento del medio, contactos con actores no universitarios, articulación intrauniversitaria, etc.

Hay un 19% de las líneas o actividades relevadas que se están planificando o se considera que se está en capacidad de llevarlas adelante; y el 31% son actividades que estaban en curso y que en la mayoría de los casos, fueron reformuladas o adaptadas en función de la crisis.

### Gráfico 2

#### Número de líneas presentadas por estado de ejecución

Fuente: Relevamiento Red de Extensión/APEAM- SCEAM abril 2020



A efectos de facilitar la lectura, se presenta la información sobre las líneas y actividades relevadas de manera resumida, para lo que se han agrupado en un número acotado de categorías/ áreas. Este agrupamiento, que se presenta en el Cuadro 2 fue realizado ex post a efectos de ordenar y resumir la información, y por lo tanto sería plausible experimentar con otros agrupamientos. En estas categorías se conjugan algunos casos de actividades puntuales o aisladas, con muchas otras que -aunque puedan ser similares en su respuesta a la emergencia- se dan dentro de inserciones en contextos barriales, o en el vínculo de trabajo previo con los actores; implican procesos sostenidos en el tiempo, organizados, y que resultan también más efectivos.

En términos generales se detecta que la mayoría de las actividades y líneas relevadas, tienen al tema sanitario (en sentido amplio) como preocupación central. Las problemáticas vinculadas a la alimentación y lo nutricional, y a los aspectos económico-laborales ocupan un segundo plano. Posiblemente la centralidad de las diferentes áreas afectadas por la crisis vaya sufriendo cambios a lo largo de los meses venideros, y esto también se refleje en próximos relevamientos.

El número de actividades o líneas que se vinculan al acceso a la información, prevención y asistencia en salud son la parte más importante (43%) de las relevadas. Esta categoría incluye las iniciativas de prevención, apoyo a la atención, detección de casos, ajuste de dispositivos y medios de información sobre COVID o su impacto en otras afecciones pre- existentes. También iniciativas que toman la salud mental en el marco de la pandemia y las afectaciones del encierro y otros cambios producidos a partir de la emergencia.

Las líneas vinculadas al acceso, producción y distribución de alimentos representan el 9% de las actividades relevadas. Corresponden a líneas que abordan el asesoramiento nutricional y la promoción de huertas, así como actividades vinculadas a la alimentación en ollas populares, canastas, acopio y distribución de alimentos.

Un 7% de las actividades están vinculadas a la educación: son líneas que articulan con centros educativos del sistema público principalmente primaria e inicial, o que producen contenidos para Plan Ceibal y el apoyo a programas concretos del sistema educativo formal (ej maestros comunitarios).

Los derechos laborales y la organización económica productiva es otra de las áreas delimitadas, que concentra el 6% de las actividades relevadas. Incluye aquellas líneas que abordan el asesoramiento, la extensión e investigación referida a lo laboral o productivo, incluyendo el campo de los derechos laborales y la organización del trabajo.

Las actividades volcadas al diseño y/o producción de insumos o procedimientos de uso directo en la atención a la emergencia sanitaria: tapabocas, compuestos sanitarios, desinfección, protocolos de acción, análisis de datos de la pandemia, entre otros suman el 10%.

Hay un número importante de iniciativas, que representan el 18%, que no se vinculan a una temática concreta, sino que refieren al relevamiento de demandas o a la articulación entre diferentes actores. Aquí se incluyen las iniciativas que realizan (o se proponen realizar) relevamientos de distinta índole en barrios, localidades o grupos de población específicos en torno a demandas o situaciones de afectación general. También incluye las líneas que corresponden a articulación y coordinaciones de diversas de instituciones, mesas de trabajo, comités de emergencia y redes territoriales. Incluye también las propuestas que cuentan con una base territorial clara y pre-existente y se encuentran adaptando su funcionamiento desde una lógica de trabajo territorial.

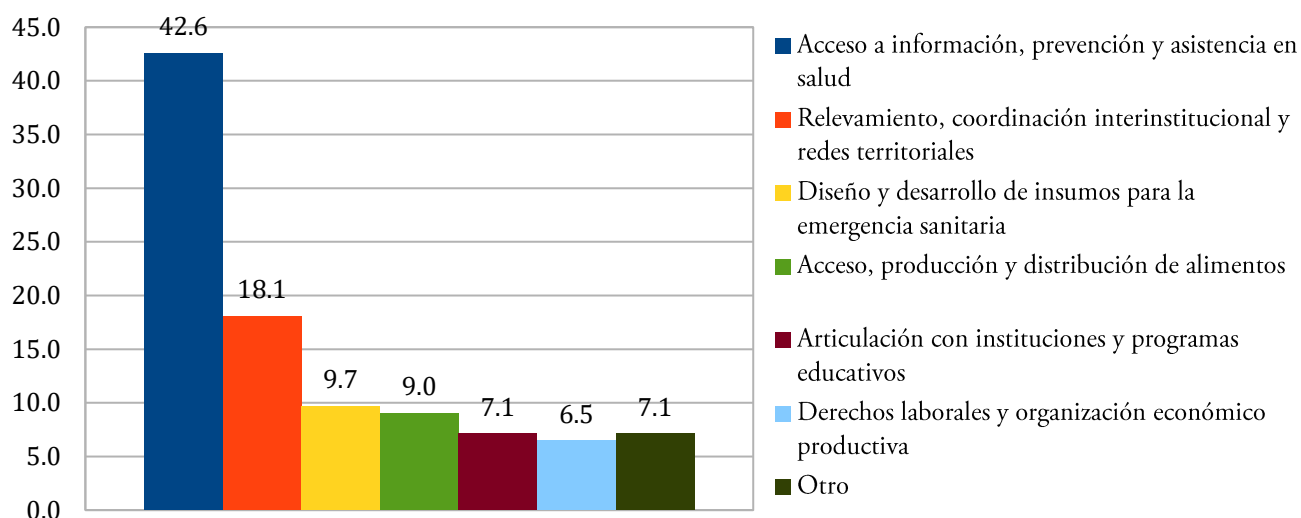
**Cuadro 2**

Fuente: Relevamiento Red de Extensión/APEAM- SCEAM abril 2020	
Líneas presentadas por áreas de intervención	Frecuencia
Acceso a información, prevención y asistencia en salud	66
Acceso, producción y distribución de alimentos	14
Articulación con instituciones y programas educativos	11
Derechos laborales y organización económico productiva	10
Diseño y desarrollo de insumos para la emergencia sanitaria	15
Otro	11
Relevamiento, coordinación interinstitucional y redes territoriales	28
<b>Total</b>	<b>155</b>

### Gráfico 3

#### Líneas presentadas por categoría (porcentaje)

Fuente: Relevamiento Red de Extensión/APEAM- SCEAM abril 2020



En el formulario se solicitaba que se especificara el tipo de abordaje de la línea o acción, a efectos de poder conocer las diferentes modalidades que asumen las actividades de extensión relevadas. Los resultados se presentan en el **cuadro 3**. Como puede constatarse, la gran mayoría indica más de una forma de abordaje, más de la mitad de las respuestas aluden al asesoramiento técnico; a la divulgación; y a la coproducción, y poco menos de la mitad a la asistencia y la transferencia. La articulación de abordajes en función de la emergencia aparece como la tónica.

### Cuadro 3

Fuente: Relevamiento Red de Extensión/APEAM- SCEAM abril 2020		
Tipo de Abordaje	Menciones	% de menciones
Asesoramiento Técnico	97	62,6
Divulgación	83	53,5
Coproducción	83	53,5
Asistencia	72	46,5
Transferencia	68	43,9
Otros	25	16,1

En lo que refiere a los actores involucrados o actores con quienes se articula en las acciones o líneas, el formulario utilizado relevó la información referida a actores universitarios y no universitarios.

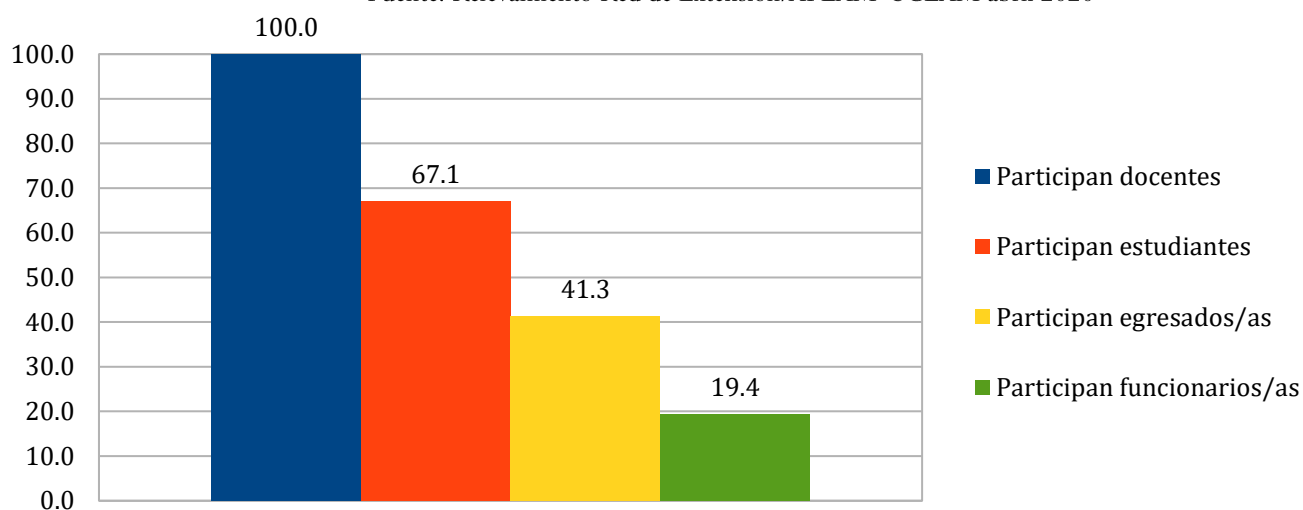
El **gráfico 4** ilustra sobre los actores universitarios. En todas las actividades o líneas hay docentes involucrados, que además son los/as responsables. En más de la mitad de las actividades relevadas (67%) participan estudiantes, y en poco menos de la mitad (41%) participan egresados. En un 19% de las actividades o líneas, participan funcionarios.



### Gráfico 4

#### Líneas presentadas por participaciones de acuerdo a condición universitaria (porcentaje)

Fuente: Relevamiento Red de Extensión/APEAM- SCEAM abril 2020



Como muestra el **cuadro 4** referente a los actores universitarios involucrados en las actividades relevadas, lo más común es la presencia de docentes y estudiantes (28%), seguido de actividades que desarrollan solamente los/as docentes (25%) y con un porcentaje similar (24%) las actividades donde participan docentes, estudiantes y egresados. Las actividades o líneas con presencia de docentes, estudiantes, egresados y funcionarios representan el 12% de las actividades relevadas.

### Cuadro 4

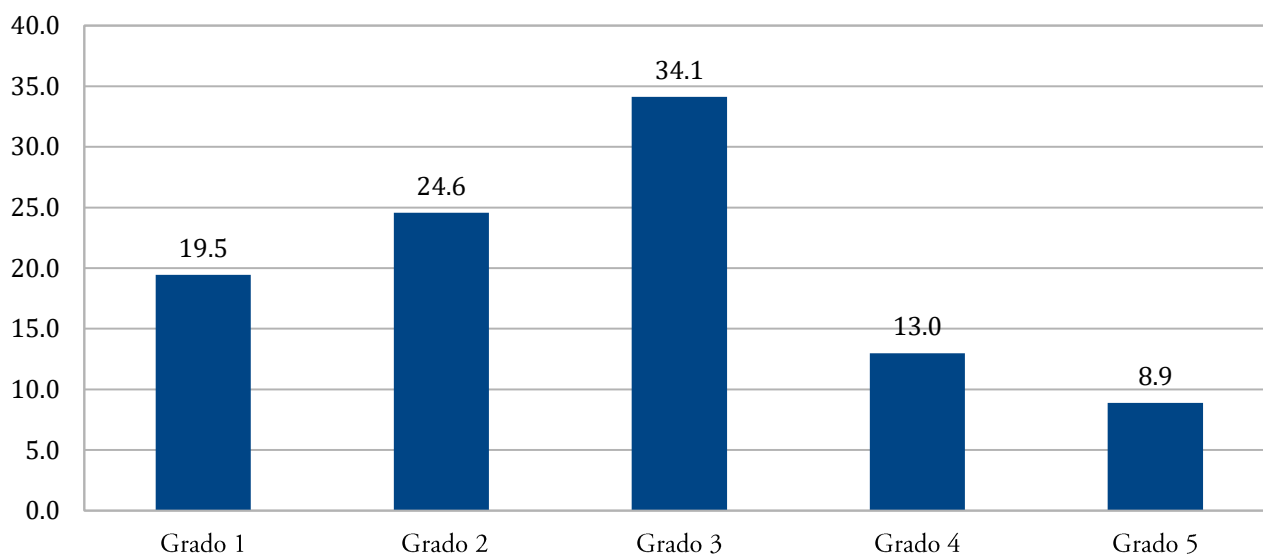
Fuente: Relevamiento Red de Extensión/APEAM- SCEAM abril 2020		
Actores universitarios involucrados	Frecuencia	Porcentaje
Docentes, estudiantes, egresados y funcionarios	19	12,3
Docentes, estudiantes, egresados	37	23,9
Docentes, estudiantes	44	28,4
Docentes	39	25,2
Docentes, egresados	5	3,2
Docentes, funcionarios	4	2,6
Docentes, estudiantes, funcionarios	4	2,6
Docentes, egresados, funcionarios	3	1,9
<b>Total</b>	<b>155</b>	<b>100</b>

En lo que refiere al grado de los/as docentes responsables de las actividades o líneas relevadas, como se presenta en el **gráfico 5**, un porcentaje cercano a la tercera parte son grado 3. Se parte de un porcentaje cercano a 20% de docentes grado 1 responsables, aumenta a un 25% de docentes grado 2, los/as docentes grado 3 son responsables de 34% de las líneas relevadas, y luego comienzan a bajar los porcentajes de líneas o actividades a medida que se avanza hacia los/as grado 4 y 5. Sólo un 9% de las líneas o actividades relevadas están bajo la supervisión/dirección de un/a grado 5.

### Gráfico 5

#### Líneas presentadas por grado docente de responsables (Porcentaje)

Fuente: Relevamiento Red de Extensión/APEAM- SCEAM abril 2020

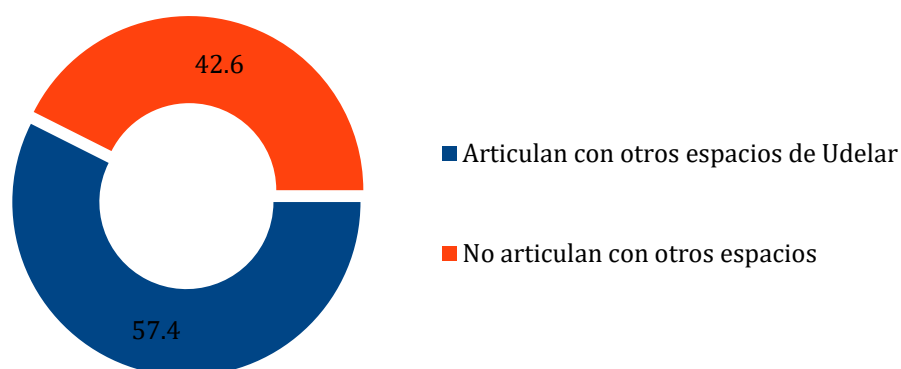


Otro aspecto que parece relevante destacar, es el número de actividades y líneas que articulan con algún otro espacio universitario. Este dato es muy probable que nos esté indicando antecedentes de trabajo y articulaciones pre-existentes, que se ponen en funcionamiento frente a la emergencia. En el **gráfico 6** se ilustra este hecho: un 57% de líneas o actividades son articuladas entre dos o más servicios o programas universitarias.

### Gráfico 6

#### Líneas presentadas de acuerdo a articulación intra Udelar (porcentaje)

Fuente: Relevamiento Red de Extensión/APEAM- SCEAM abril 2020



En lo que respecta a la articulación con actores no universitarios, el relevamiento da muestras de la gran variedad de actores con los que se vincula la Udelar en el trabajo que realiza el medio, así como de su capacidad de inserción a nivel social. En el relevamiento se listaron 257 menciones a actores extra-universitarios, que implican un total de 199 instituciones o colectivos. A esto se suma 45 casos donde hay menciones a actores no universitarios -con la generación del correspondiente campo en el formulario- donde no se aporta el nombre o datos sobre este.

El **cuadro 5** ilustra sobre la distribución de las líneas de trabajo entre los actores no universitarios. Se destaca la diversidad de actores y el número de líneas que los incluyen (hay líneas, además, que articulan con varios actores no universitarios). En aquellos casos en que una misma línea o actividad trabaja con varios actores de un mismo tipo, se considera como una ocurrencia.

Hay 31 líneas relevadas (26.5% del total) que articulan con organizaciones barriales y grupos informales; 20% de las líneas/actividades articula con organizaciones sindicales y de trabajadores. Las ONGs, participantes no organizados, cooperativas, o asociaciones diversas que se nuclean alrededor de intereses comunes son otros actores sociales con los que se está trabajando.

Si bien existen 19 líneas que no pudieron identificarse con los tipos de actores definidos en la clasificación, en el momento del relevamiento y con los datos obtenidos, hay 98 líneas que nombran actores sociales y 85 que nombran actores institucionales. Sabemos que estos números no son exactos ya que en algunos casos (centros educativos o de salud) la naturaleza pública no es absoluta -caso CAIF- o no está claramente explicitada. Los centros educativos (de diferentes niveles de enseñanza), las intendencias y municipios, los organismos del poder ejecutivo, los centros de salud y espacios interinstitucionales aparecen como los principales actores institucionales con los que la Udelar está desarrollando actividades o líneas de trabajo frente a la emergencia.

Hay dos aspectos que importa subrayar: los datos evidencian que hay un importante número total de personas involucradas o vinculadas a cada una de las líneas o acciones relevadas, lo que conlleva un fuerte componente de articulación. Por otra parte, corresponde señalar que es posible que los actores no universitarios con los que se está trabajando en el contexto de crisis no correspondan exactamente a los que actores con los que se vincula la extensión en contextos normales, y que los sectores más vulnerables tengan una representación más importante.

**Cuadro 5**

Fuente: Relevamiento Red de Extensión/APEAM- SCEAM abril 2020		
Tipo de actor no universitario	Cantidad de líneas	%
Organizaciones barriales, Grupos informales	31	26,5
Sindicatos y organizaciones de trabajadores	23	20,0
Centros educativos	21	14,8
Intendencias, Municipios	21	13,5
Otros	19	13,5
Ministerios, Poder Ejecutivo, Entes Autónomos	18	12,3
ONG	15	11,6
Centros de salud	11	9,7
Espacios interinstitucionales	11	7,1
Participantes no organizados	10	7,1
Cooperativas	9	6,5
Asociaciones culturales, deportivas o religiosas	7	5,8
Centros de reclusión / rehabilitación	3	4,5
Organizaciones de productores agropecuarios	3	1,9
* Hay 41 formularios sin información sobre tipo de actor.		

La parte final del formulario incluyó una sección dirigida a relevar las necesidades y demandas de los colectivos sociales, de las organizaciones y de las instituciones con las que se está trabajando. En el **cuadro 6** se recoge una parte de las respuestas que permite un primer acercamiento a los requerimientos de los diversos actores en el contexto de crisis.

La pregunta se formuló de manera abierta y deberá ajustarse en lo que sigue del relevamiento, ya que la mayoría de las respuestas recogen las necesidades detectadas por los equipos universitarios (no formuladas por los actores). En muchos casos también se respondió con diferentes formulaciones pero refiere a una demanda o necesidad (en esos casos se consideró como una sola demanda). El formulario admitía más de una respuesta, lo que llevó a una superposición que dificulta el análisis. Por estos motivos se depuró las respuestas a efectos de ajustar la información, ya que muchas de ellas no daban cuenta de la pregunta.

En función de estas debilidades, se optó por realizar un trabajo de lectura, descarte, resumen y codificación que presenta márgenes importantes de inexactitud pero que no obstante permite aproximarnos a un primer panorama que consideramos es relevante para el trabajo de la Udelar. Las demandas y necesidades se agruparon, a partir de su revisión, en torno a 7 grandes categorías.

El agrupamiento que reúne el mayor número de casos refiere al acceso a información, comunicación y formación; incluye las demandas vinculadas al acceso y circulación de información sobre la emergencia, a las diferentes vías de comunicación alternativas que posibilitan un mejor conocimiento del impacto de la crisis en la población, así como también demandas específicas de formación y capacitación sobre la prevención y el abordaje de la crisis sanitaria, económica y social vinculada al COVID-19. Posiblemente, frente a la saturación de información diversa que se produjo en las primeras etapas de la emergencia, se haya puesto de relieve la necesidad de contar con información/formación útil y confiable.

Un segundo grupo en término de menciones que supera el 15%, lo constituyen las demandas que refiere a la asistencia y promoción de salud; y al acceso y producción de insumos básicos. Se trata de temáticas diversas, ya que la primera (asistencia y promoción de salud) refiere a aspectos sanitarios e incluye las demandas y necesidades que se vinculan al acceso y promoción de la salud -más específicamente centrados en los servicios de salud, organización para la asistencia en lo referido al COVID y otras patologías y condiciones que requieren asistencia- así como abordajes en torno a salud mental en general y específicamente para la circunstancia de pandemia y distanciamiento social.

La categoría referente al acceso y producción de insumos básicos es más amplia y trasciende lo sanitario para incluir también aspectos vinculados a la alimentación: incluye acceso, elaboración y producción de insumos básicos; abastecimiento de insumos básicos (alimentación, limpieza, insumos de higiene personal, pañales), así como la elaboración de comidas saludables, manipulación adecuada de alimentos y la producción y distribución de alimentos a través de huertas y ollas populares.

Las siguientes cuatro categorías de demandas y necesidades agrupan cada una un entorno del 10% y apuntan a ámbitos diversos: demandas vinculadas al mundo del trabajo; al de la vivienda y la ciudad; a la educación y sus instituciones; y al diseño y producción de insumos sanitarios específicos para la emergencia.

Mundo del trabajo y sector productivo reúne demandas vinculadas a los derechos y salud laboral de los trabajadores/as como necesidades vinculadas a la organización productiva cooperativa, emprendimientos laborales, pérdida de fuentes de trabajo, inseguridad laboral y pérdida de ingresos.

En lo que refiere a la categoría hábitat, espacio público y vivienda, agrupa demandas vinculadas al acceso a vivienda y hábitat dignos, y el derecho colectivo al uso del espacio público, la renovación y mejoramiento urbano y la convivencia y seguridad ciudadana.

La categoría articulación con instituciones educativas, incluye las necesidades vinculadas a problemáticas que están atravesando, en el contexto de emergencia, las instituciones educativas y los equipos docentes tales como el acceso y uso de las plataformas virtuales, el seguimiento a los estudiantes desde el aislamiento social, la deserción escolar, etc.

Diseño y producción de insumos sanitarios específicos para la emergencia sanitaria reúne demandas vinculadas al acceso, distribución y producción de insumos vinculados al COVID-19 tales como tapabocas, alcohol en gel, insumos y materiales sanitarios, test, productos sanitizantes, entre otros. Implica demandas puntuales.

**Cuadro 6**

Fuente: Relevamiento Red de Extensión/APEAM- SCEAM abril 2020	
<b>Demandas y necesidades</b>	<b>%</b>
Acceso a información, prevención y asistencia en salud	42.6
Relevamiento, coordinación interinstitucional y redes territoriales	18.1
Diseño y desarrollo de insumos para la emergencia sanitaria	9.7
Acceso, producción y distribución de alimentos	9.0
Articulación con instituciones y programas educativos	7.1
Derechos laborales y organización económico productiva	6.5
Otro	7.1
<b>Total</b>	<b>100</b>

Si bien este informe es una fotografía que muestra un momento de una película que está transcurriendo, creemos aporta al conocimiento de las actividades de extensión que desarrolla la Udelar en el actual contexto de emergencia.

Como se manifestó, se trata de un *relevamiento continuo*, por lo que será posible monitorear los cambios que se vayan dando a lo largo del tiempo; analizar cómo los contenidos y las temáticas, los abordajes y modalidades de la extensión universitaria van respondiendo a las diferentes manifestaciones de la crisis.

Debe destacarse el rol de las Unidades de Extensión y de la Red de Extensión en el fortalecimiento de esta función en los servicios, pero también en la articulación y en la promoción de su calidad. En este caso están jugando además un papel fundamental para hacer posible la recolección de información del presente relevamiento. Cabe señalar también el papel del SCEAM en tanto equipo central que colaboró y llevó adelante el relevamiento y el procesamiento de la información, aportando su experiencia y sus conocimientos.

A un mes y medio del inicio de la declaración de la emergencia, este informe quiere destacar el importante número de líneas y actividades relevadas, lo que da indicios de la potencialidad y fortalezas de la extensión universitaria. Dicha potencialidad se apoya en dos planos diferentes pero interconectados: por una parte, está dada por una evidente *capacidad de respuesta* (casi 80 actividades se inician en respuesta a la emergencia, casi 50 son actividades en curso que sufren adaptaciones en función del contexto, y aproximadamente 30 son actividades que se están planificando o con potencialidad de iniciarse). Sin embargo, esta capacidad de respuesta no sería posible de no contar con antecedentes; es producto de un *trabajo sostenido de la Udelar en el territorio y con una gran diversidad de actores sociales e institucionales*.

Por otra parte, este número también debe analizarse a la luz del desafío que impone el distanciamiento social y la no presencialidad a la extensión universitaria. Una de sus características es justamente el trabajo en terreno, con actores no universitarios, en permanente intercambio. Gran parte de las actividades y líneas relevadas han procurado *modalidades que se apoyan en la utilización de las nuevas tecnologías de Información y Comunicación (TICs)*, o en un número mucho menor, han adoptado una multiplicidad de prevenciones para posibilitar la presencialidad.

También es necesario incorporar la variable territorial a la hora de analizar los datos. En prácticamente todos los *departamentos del país se están llevando adelante líneas de trabajo de extensión* en respuesta a la crisis. Esto se explica fundamentalmente por el fuerte impulso que tuvo la Udelar en todo el territorio a través de la presencia de los Cenures. En muchos casos también porque hay servicios que desarrollan actividades (muchas veces en el marco de EFIs, de proyectos más amplios) que establecen vínculos con diversos actores de diferentes departamentos.

La capacidad de respuesta que se destacaba, posiblemente tenga una parte de su explicación en las *articulaciones* que se establecen desde la extensión.

Estas articulaciones se dan en diferentes ámbitos: dentro de la Udelar se manifiesta en la *participación de los diferentes órdenes y de los funcionarios* en las líneas y actividades. Destaca la capacidad de convocar al conjunto de la comunidad universitaria favoreciendo el diálogo de saberes también a la interna de la propia institución.

Dentro de la Udelar la articulación también se pone en juego entre los servicios universitarios para llevar adelante las actividades y líneas. *Más de la mitad articulan con otros espacios* de la Udelar. La calidad académica, la originalidad y aporte de las propuestas, la búsqueda de la integralidad, son aspectos clave que estas articulaciones deben promover. La diversidad de iniciativas que se vienen desplegando han logrado convocar a una gran cantidad de personas y disciplinas, poniendo de relieve el *carácter múltiple y complejo de la crisis actual*, y evidenciando que en todas las áreas del conocimiento existen capacidades con potencial para disponer al servicio de la construcción de respuestas a las problemáticas que se presentan en este contexto.

La *articulación y coordinación con los actores no universitarios*, que caracteriza a la extensión como función, aportan visiones y problemáticas diversas. La variada gama de organizaciones sociales y de instituciones públicas con las que se trabaja, también hace a la riqueza de temas y disciplinas involucradas en las líneas y actividades relevadas. El listado de 199 colectivos e instituciones no universitarios nombrados (con varios de los cuales se lleva adelante más de una línea de trabajo) da muestras de la raigambre y de procesos de trabajo sostenidos a lo largo del tiempo. Como se expresaba anteriormente, estas articulaciones no surgen en su inmensa mayoría en la emergencia, sino que la precedían y potencian las actividades que se llevan adelante.

Esta multiplicidad de articulaciones y coordinaciones entre actores de naturaleza diversa, que involucra además una amplia gama de temas y disciplinas, son aportes clave de la extensión para alimentar y enriquecer la agenda universitaria. Para integrar y enriquecer a la enseñanza y a la investigación, ampliando y pluralizando los actores que participan de la construcción del conocimiento, y vinculando a las demandas y a los problemas sociales que requieren de respuestas de la Universidad.

	ACTIVIDAD/ LÍNEA	SERVICIO	ESTATUS
1	Actividades de educación permanente.	APEX	Actividad previa en curso
2	Apoyo trabajo maestros comunitarios	APEX	Actividad en proceso en planificación
3	Articulación con “Diseño sin Fronteras”, proyecto de la EUCD- FADU.	APEX	Actividad previa en curso
4	Articulación para emergencia	APEX	Actividad iniciada especialmente para la emergencia
5	Articulación Plan ceibal	APEX	Actividad en proceso en planificación
6	Asistencia técnica e insumos para emergencia alimentaria.	APEX	Actividad iniciada especialmente para la emergencia
7	Asistencia telefónica a personas adultas mayores./ Apoyo a personas adultas mayores	APEX	Actividad iniciada especialmente para la emergencia
8	Desarrollo del Observatorio Uruguayo de Derechos Humanos y Salud Mental	APEX	Actividad previa en curso
9	Diálogos: Educación & Comunidad	APEX	Actividad iniciada especialmente para la emergencia
10	Divulgación de información	APEX	Actividad iniciada especialmente para la emergencia
11	Relevamiento de la implementación de los protocolos de actuación y los planes de contingencia para la Infección (COVID-1	APEX	Actividad iniciada especialmente para la emergencia
12	Apoyo adultos mayores, inmayores	Cenur Este	Actividad iniciada especialmente para la emergencia
13	Canastas solidarias	Cenur Este	Actividad iniciada especialmente para la emergencia
14	Difusión radial y televisiva	Cenur Este	Actividad iniciada especialmente para la emergencia
15	Educación física en el medio rural	Cenur Este	Actividad iniciada especialmente para la emergencia
16	Olla popular colectivo cultural El Nido	Cenur Este	Actividad iniciada especialmente para la emergencia
17	Propuesta diagnóstico del sector turismo	Cenur Este	Actividad iniciada especialmente para la emergencia
18	Clasificadores - Grupo Horneros	Cenur Litoral Norte	Actividad en proceso en planificación
19	Espacios de coordinación interinstitucionales	Cenur Litoral Norte	Actividad iniciada especialmente para la emergencia
20	Estudio y Sistematización de la Dinámica Territorial y sus Expresiones Sociales en Situación de Emergencia (Artigas)	Cenur Litoral Norte	Actividad iniciada especialmente para la emergencia
21	Proyecto de Extensión Rural Sauce - Sánchez Chico	Cenur Litoral Norte	Actividad previa en curso



22	Vinculación con Mesa Intercooperativa de Salto	Cenur Litoral Norte	Actividad en proceso en planificación
23	Estudio y Sistematización de la Dinámica Territorial y sus Expresiones Sociales en Situación de Emergencia (Rivera)	Cenur Noreste	Actividad iniciada especialmente para la emergencia
24	Invitando a producir de alimentos en casa: agricultura urbana agroecológica	Cenur Noreste	Actividad en proceso en planificación
25	Más cerca y más juntos: Creando puentes	Cenur Noreste	Actividad iniciada especialmente para la emergencia
26	Apoyo a las iniciativas colectivas de emergencia como Ollas Populares	FADU	Actividad iniciada especialmente para la emergencia
27	Clínica de barrio - piloto - Casavalle	FADU	Actividad en proceso en planificación
28	Desarrollo de la Comunicación Visual del Kit de diagnóstico del COVID-19	FADU	Actividad iniciada especialmente para la emergencia
29	Desarrollo equipamiento para la desinfección de máscaras N95	FADU	Actividad iniciada especialmente para la emergencia
30	Diseño de un dispositivo que permita proveer oxigenoterapia de alto flujo de forma segura para el paciente y el personal	FADU	Actividad iniciada especialmente para la emergencia
31	Diseño sin fronteras	FADU	Actividad iniciada especialmente para la emergencia
32	Diseño y producción de pantalla de protección facial para personal de la salud	FADU	Actividad iniciada especialmente para la emergencia
33	Línea telefónica para demandas (UDELAR) en Casavalle	FADU	Actividad iniciada especialmente para la emergencia
34	Plataforma Arquitecturas Atentas_UdeLaR FADU DGA	FADU	Actividad potencial o a disposición (no en curso)
35	Plataforma de Iniciativas Ciudadanas frente al Covid19	FADU	Actividad iniciada especialmente para la emergencia
36	Producción Universitaria	FADU	Actividad en proceso en planificación
37	Re-Plantar _ Red de Huertas	FADU	Actividad previa en curso
38	Tapabocas Quirúrgicos para el Hospital de Clínicas	FADU	Actividad iniciada especialmente para la emergencia
39	Yo te cuido, vos me cuidás.	FADU	Actividad iniciada especialmente para la emergencia
40	Programa Huertas	FAGRO	Actividad previa en curso
41	Relevamiento de acciones actuales y futuras para elaboración de un programa para abordar necesidades emergentes Covid-19	FAGRO	Actividad iniciada especialmente para la emergencia
42	EFI Análisis de Riesgo y Control Interno	FCCEEA	Actividad previa en curso
43	EFI Contabilidad en las Escuelas	FCCEEA	Actividad previa en curso
44	EFI Microcecea	FCCEEA	Actividad previa en curso
45	Agua y Salud	FCIEN	Actividad previa en curso

46	Ciclo de Formación en extensión: acción territorial en Malvín Norte	FCIEN	Actividad previa en curso
47	Ciencias Para la Resiliencia	FCIEN	Actividad iniciada especialmente para la emergencia
48	Programa Integral de Huertas	FCIEN	Actividad previa en curso
49	Red de Emergencia Malvín Norte	FCIEN	Actividad iniciada especialmente para la emergencia
50	Economía solidaria en tiempos de pandemia	FCS	Actividad en proceso en planificación
51	Iniciativa en el marco de la emergencia sanitaria	FCS	Actividad iniciada especialmente para la emergencia
52	Promoción de salud, descentralización territorial y participación social para integrar la trama local del cuidado al Pla	FCS	Actividad previa en curso
53	Proyecto CSIC inclusión social "Desarrollo urbano y prevención de la violencia"	FCS	Actividad previa en curso
54	Proyecto Trayectorias Integrales "Desigualdades y conflictos en relación a la situación de calle"	FCS	Actividad previa en curso
55	Viralizando la prevención: Análisis y capacidad de respuesta de los sistemas y actores de prevención en suicidio en y pos	FCS	Actividad en proceso en planificación
56	Abordaje integral en adolescentes	FENF	Actividad en proceso en planificación
57	Apoyo a la campaña de vacunación antigripal 2020 en el marco de la pandemia COVID 19.	FENF	Actividad iniciada especialmente para la emergencia
58	Ciclo de capacitación para funcionarios de INAU	FENF	Actividad iniciada especialmente para la emergencia
59	Cuidado del usuario diagnosticado con Covid 19 que se encuentra en domicilio.	FENF	Actividad iniciada especialmente para la emergencia
60	Cuidados a personas alojadas en espacios de Contingencia	FENF	Actividad en proceso en planificación
61	Cuidarnos entre todos COVID-19.	FENF	Actividad iniciada especialmente para la emergencia
62	Difusión de actividades de enseñanza, investigación, extensión, gestión e información en redes sociales.	FENF	Actividad potencial o a disposición (no en curso)
63	Emergencia sanitaria por COVID-19 Prevención. Uso de Tapabocas	FENF	Actividad iniciada especialmente para la emergencia
64	Espacio de Relación asistencial para el equipo de Enfermería.	FENF	Actividad previa en curso
65	Olla populares y viandas solidarias	FENF	Actividad iniciada especialmente para la emergencia
66	Programa Internado de Licenciatura en Enfermería.	FENF	Actividad previa en curso
67	Promoción de la Salud en el Contexto de COVID- 19	FENF	Actividad iniciada especialmente para la emergencia

68	Apoyo a población migrante	FHCE	Actividad previa en curso
69	Maestros Comunitarios	FHCE	Actividad previa en curso
70	Adolescentes y jóvenes en la construcción de lo público	FIC	Actividad iniciada especialmente para la emergencia
71	Apoyo a la identificación de noticias falsas en épocas de emergencia sanitaria,	FIC	Actividad iniciada especialmente para la emergencia
72	Comunicación y Accesibilidad	FIC	Actividad iniciada especialmente para la emergencia
73	COVID 19 Insumos alternativos - G1 Rescate y Reparación de Ventiladores Mecánicos	FING	Actividad iniciada especialmente para la emergencia
74	Física Experimental	FING	Actividad iniciada especialmente para la emergencia
75	GUIAD-COVID-19	FING	Actividad iniciada especialmente para la emergencia
76	Ciclo de Talleres para Cuidadores 2020	FMED	Actividad en proceso en planificación
77	Cuidado de pacientes oncológicos en situación de COVID	FMED	Actividad iniciada especialmente para la emergencia
78	Curso Virtual: "Programa de reducción del estrés en tiempos de incertidumbre y cuarentena"	FMED	Actividad en proceso en planificación
79	Difusión de investigación sobre las bacterias que están en los celulares y la limpieza que requieren	FMED	Actividad previa en curso
80	Entre todxs UdelAR	FMED	Actividad iniciada especialmente para la emergencia
81	La Rehabilitación Integral a través de las Terapias y Actividades Asistidas con Animales	FMED	Actividad en proceso en planificación
82	Programa de reducción del estrés en tiempos de incertidumbre y cuarentena	FMED	Actividad en proceso en planificación
83	Propuesta "Estilos Saludables"	FMED	Actividad en proceso en planificación
84	Biblioteca Popular Morosoli	FPSICO	Actividad previa en curso
85	Comisión Directiva del CIC-P	FPSICO	Actividad iniciada especialmente para la emergencia
86	Complejidad social y Salud Mental	FPSICO	Actividad previa en curso
87	Concepciones, determinantes y políticas de Salud 1	FPSICO	Actividad iniciada especialmente para la emergencia
88	Concepciones, determinantes y políticas en salud 2	FPSICO	Actividad potencial o a disposición (no en curso)
89	Construcción de narrativas históricas identitarias	FPSICO	Actividad previa en curso
90	Discapacidad y Calidad de Vida/ EFI Tatami	FPSICO	Actividad previa en curso

91	Docencia y virtualidad	FPSICO	Actividad iniciada especialmente para la emergencia
92	Espacio de acompañamiento psicológico para personas solicitantes de refugio y refugiadas (extensible a migrantes)	FPSICO	Actividad previa en curso
93	Espacio de Formación Integral "Interdisciplina, Territorio y Acción Colectiva" (EFI "In-Ter-Acción Colectiva")	FPSICO	Actividad previa en curso
94	Género, sexualidad y salud reproductiva	FPSICO	Actividad previa en curso
95	Intervenciones clínicas - Problemáticas clínicas en infancia y adolescencia	FPSICO	Actividad en proceso en planificación
96	Lazo sociopsíquico contemporáneo.	FPSICO	Actividad iniciada especialmente para la emergencia
97	Línea de Inclusión Social y Educativa; Autonomía y Participación	FPSICO	Actividad iniciada especialmente para la emergencia
98	Línea Psicología en emergencias y desastres. Gestión Integral de Riesgo	FPSICO	Actividad previa en curso
99	Línea Psicología en emergencias y desastres. Gestión Integral de Riesgo	FPSICO	Actividad iniciada especialmente para la emergencia
100	Modalidades y efectos de las intervenciones clínicas en servicio de salud	FPSICO	Actividad previa en curso
101	Modalidades y efectos de las Intervenciones Clínicas en Servicios de Salud	FPSICO	Actividad previa en curso
102	NIEVE	FPSICO	Actividad iniciada especialmente para la emergencia
103	PPIEI - Línea inclusión socio educativa	FPSICO	Actividad previa en curso
104	Prácticas de salud en centros de educación y protección a la infancia	FPSICO	Actividad previa en curso
105	Primera Infancia y Educación Inicial	FPSICO	Actividad previa en curso
106	Programa Clínica Psicoanalítica y Fronteras Disciplinarias	FPSICO	Actividad previa en curso
107	Programa Concepciones, Determinantes y Políticas de Salud 1	FPSICO	Actividad previa en curso
108	Programa Concepciones, determinantes y políticas de salud 2	FPSICO	Actividad iniciada especialmente para la emergencia
109	Programa de Residentes y Practicantes. Convenio Fac. de Psicología-ASSE	FPSICO	Actividad previa en curso
110	Programa Modalidades y Efectos de las Intervenciones Clínicas y Servicio de Atención Psicológica Preventivo-Asistencial	FPSICO	Actividad previa en curso
111	Programa Primera Infancia y Educación Inicial: EFI: Intervenciones en educación inicial	FPSICO	Actividad previa en curso
112	Programa Primera Infancia, línea Inclusión Social y Educativa	FPSICO	Actividad potencial o a disposición (no en curso)

113	Programa Psicoanálisis en la Universidad. Instituto de Psicología Clínica, Facultad de Psicología	FPSICO	Actividad iniciada especialmente para la emergencia
114	Propuesta de trabajo FP(IPS)-CIEN-FENF	FPSICO	Actividad en proceso en planificación
115	Proyecto de extensión "Educación, narrativas y juegos. Espacios de encuentros entre niños y niñas migrantes y no migran	FPSICO	Actividad en proceso en planificación
116	Psicoanálisis y fronteras disciplinares	FPSICO	Actividad previa en curso
117	Psicología en emergencias y desastres y Gestión integral de riesgoión	FPSICO	Actividad previa en curso
118	Psicología Social Comunitaria	FPSICO	Actividad previa en curso
119	Saber, encierro y prácticas desmanicomializantes 1	FPSICO	Actividad iniciada especialmente para la emergencia
120	Saber, encierro y prácticas desmanicomializantes 2	FPSICO	Actividad iniciada especialmente para la emergencia
121	Servicio de prevención, investigación y atención en salud y violencia de género	FPSICO	Actividad en proceso en planificación
122	Teleasistencia psicológica a situaciones de discapacidad	FPSICO	Actividad iniciada especialmente para la emergencia
123	Actitudes, conocimientos y comportamientos de las familias uruguayas en relación con el coronavirus (COVID-19)	FQ	Actividad iniciada especialmente para la emergencia
124	Antimicrobiano Nanotecnológico a base de nanopartículas de plata para aplicación en mascarillas 1	FQ	Actividad iniciada especialmente para la emergencia
125	Antimicrobiano Nanotecnológico a base de nanopartículas de plata y óxido de titanio 2	FQ	Actividad iniciada especialmente para la emergencia
126	Carrera Antiviral y Dominó de Microbios	FQ	Actividad iniciada especialmente para la emergencia
127	Covid 19 - Medidas para prevenir la infección y la propagación	FQ	Actividad iniciada especialmente para la emergencia
128	Desafío de los Cristales del Concurso Nacional de Crecimiento de Cristales	FQ	Actividad iniciada especialmente para la emergencia
129	Desarrollo de tests de inmunocromatografía para detección de IgM e IgG específicas contra coronavirus causante de COV	FQ	Actividad iniciada especialmente para la emergencia
130	Facultad de Química en casa (FQ en casa)	FQ	Actividad iniciada especialmente para la emergencia
131	Muestreo para diagnóstico molecular de SARS-COV-2	FQ	Actividad iniciada especialmente para la emergencia
132	Producción de solución alcohólica sanitizante	FQ	Actividad iniciada especialmente para la emergencia
133	Sabores Andantes. Encuentros de cocina	FQ	Actividad previa en curso
134	Actividades en territorio (urbanos y rural) con estudiantes en el marco de la carrera de grado en veterinaria	FVET	Actividad previa en curso

135	Asesoramiento en patología de peces	FVET	Actividad potencial o a disposición (no en curso)
136	Comunicación a la sociedad sobre la situación actual del nuevo Coronavirus.	FVET	Actividad iniciada especialmente para la emergencia
137	Consumo de drogas en aislamiento total o parcial en Uruguay	FVET	Actividad iniciada especialmente para la emergencia
138	Cuenca de Casavalle	FVET	Actividad en proceso en planificación
139	La Rehabilitación Integral a través de las Terapias y Actividades Asistidas con Animales	FVET	Actividad en proceso en planificación
140	Producción de alimentos en Malvin Norte	FVET	Actividad previa en curso
141	Actividad extensión IENBA 2019-2020	IENBA	Actividad previa en curso
142	Actividades en el Medio	Nutrición	Actividad previa en curso
143	Acciones en torno a la emergencia social en la zona del PIM	PIM	Actividad iniciada especialmente para la emergencia
144	Apoyo a instituciones educativas	PIM	Actividad iniciada especialmente para la emergencia
145	Apoyo a redes solidarias del territorio en temas de alimentación y salud	PIM	Actividad iniciada especialmente para la emergencia
146	Apoyo a trabajadores y trabajadoras de residuos sólidos urbanos	PIM	Actividad previa en curso
147	Atención a personas privadas de libertad	PIM	Actividad previa en curso
148	Derechos humanos y abuso policial	PIM	Actividad en proceso en planificación
149	Hábitat y Territorio	PIM	Actividad iniciada especialmente para la emergencia
150	Saberes, oficios y cuidados	PIM	Actividad iniciada especialmente para la emergencia
151	Servicio de asesoramiento virtual gratuito en derecho laboral para trabajadores/as de la zona del Municipio F de Monteví	PIM	Actividad iniciada especialmente para la emergencia
152	Derechos Humanos	SCEAM	Actividad iniciada especialmente para la emergencia
153	Reformulación de las Líneas Concursables de la CSEAM	SCEAM	Actividad iniciada especialmente para la emergencia
154	Sector Cooperativo y Economía Social y Solidaria	SCEAM	Actividad iniciada especialmente para la emergencia
155	Sector Productivo y Organizaciones Sociales	SCEAM	Actividad en proceso en planificación