

**Aportes al proceso de evaluación de la Extensión y
las Actividades en el Medio en la Universidad de la
República**

noviembre 2006 - agosto 2010

Servicio Central de Extensión y Actividades en el Medio

Universidad de la República

2010

INDICE

Introducción	4
1. La etapa previa a 2007	5
2. El período 2007-2010	8
2.1. Los objetivos para el período 2007-2010	8
2.2. Estado de avance de la Extensión y de su curricularización en la Universidad de la República	9
2.2.1. La etapa 2007- 2008,	9
2.2.2. La etapa 2009: Resultados de los acuerdos de trabajo de los Servicios y Centros Universitarios- 2009	18
2.2.3. La etapa 2010: la curricularización de la Extensión y los Espacios de Formación Integral	21
2.2.4. La estructura actual del SCEAM	24
3. Algunas conclusiones	57
4. Bibliografía	61

LISTA DE TABLAS

Tabla 1 La situación del SCEAM en 2006	7
Tabla 2 Instancias cogobernadas de Extensión en los Servicios Universitarios	10
Tabla 3 Estructuras académicas de Extensión en los Servicios Universitarios	11
Tabla 4 Definición de Extensión en los diferentes Servicios Universitarios	12
Tabla 5 Servicios Universitarios que tienen definiciones del concepto de asistencia, asistencialismo y actividad en el medio.	12
Tabla 6 Definición de inserción curricular de la Extensión en los Servicios Universitarios	13
Tabla 7 Instancias de formación realizadas por los Servicios Universitarios.	15
Tabla 8 Llamados concursables internos a proyectos por parte de los Servicios	16
Tabla 9 Numero de propuestas de EFI presentadas por los Servicios Universitarios.	23
Tabla 10 Principales indicadores de la evolución de la Extensión en la UR, período 2006-2010	57

LISTA DE GRAFICAS

Gráfica 1. Actividades que quedan comprendidas dentro del concepto de Extensión	14
Gráfica 2. Elementos que quedan comprendidos en el concepto de “inserción curricular” en los Servicios Universitarios	14
Gráfica 3. Tipos de actividades comprendidas en los acuerdos	18
Gráfica 4. Participantes en las actividades realizadas durante el 2009	19
Gráfica 5. Reconocimiento curricular de las actividades	19
Gráfica 6. Integración de funciones en las actividades presentes en los acuerdos	20

INTRODUCCIÓN

El trabajo que se presenta es una contribución para la discusión analítica, crítica y propositiva por parte de los colectivos universitarios respecto al desarrollo de la Extensión y las Actividades en el Medio en la Universidad de la República. El mismo es básicamente descriptivo y presenta información generada por el Servicio Central de Extensión y Actividades en el Medio (SCEAM) y los Servicios Universitarios, a través de múltiples informes solicitados por la Comisión Sectorial de Extensión y Actividades en el Medio (CSEAM).

En el primer capítulo, se da cuenta de la situación de la Extensión previa al 2007 en función de la evaluación realizada para el período.

En el segundo capítulo se da cuenta del período 2007-2010, señalando los objetivos y presentando el proceso de avance de la Extensión y de su curricularización. Para presentar mejor este desarrollo se discrimina por etapas dicho proceso.

En el tercer capítulo, se efectúa una comparación entre períodos y se proponen algunas reflexiones relacionadas con los desafíos del desarrollo de la Extensión en el marco de la Segunda Reforma Universitaria en curso.

1. La etapa previa a 2007.

El proceso que se desarrolla en el Servicio de Central de Extensión y Actividades en el Medio (SCEAM) a partir de 2007 presenta en su origen algunas particularidades que debemos analizar para poder entender el proceso actual y los desafíos que origina.

El SCEAM en 2007 contaba con cuatro unidades: Unidad de Relacionamiento con el Interior, Unidad de Proyectos, Unidad de Estudios Cooperativos y Unidad de Relacionamiento con los Servicios. Se contaba con un equipo administrativo conformado por cinco funcionarios en oficinas centrales. El SCEAM integraba los centros y casas del interior: Centro Universitario de Paysandú, (CUP), Centro Universitario de Rivera (CUR), Casa Universitaria de Tacuarembó (CUT).

A los efectos de tener una referencia del estado de situación del período considerado, se pueden tomar en cuenta la auto evaluación realizada por el SCEAM: “La Extensión en la Universidad de la República, Estado de situación 2004” (SCEAM, 2005) y la evaluación externa realizada en 2006 (Correa, Garcia y Vellani, 2006).

La auto evaluación toma como referencia el período 2003-2004 y se basa en los siguientes ítems: estructuras sobre extensión presentes en los servicios, tipos de apoyo recibidos en 2003, instancias o estructuras relacionadas con extensión en las áreas académicas, actividades de extensión desarrolladas en 2003, participación de docentes, estudiantes y egresados, modalidades de participación estudiantil en actividades de extensión, dificultades y obstáculos durante 2003 para desarrollar actividades de extensión, planificación de acciones de extensión para 2004, instancias de formación en extensión, evaluación de la actividad de extensión, temáticas en formación sobre extensión sugeridas por los servicios. Los datos que surgen de este informe serán incorporados junto con los resultados de la evaluación externa.

La evaluación externa pone en evidencia el crecimiento y desarrollo de actividades y el *“fortalecimiento y la creación de estructuras académico administrativas del interior del país y la ampliación del alcance de las acciones docentes a nivel de los Servicios Centrales por el mejoramiento operado en importantes y complejos procesos como son la integración, coordinación y jerarquización de las funciones de extensión”* (ibídem: 3) Se destaca la puesta en operación del Plan de Emergencia (9.2002-12.2003), el trabajo en el marco de severas restricciones presupuestarias, los logros de los proyectos institucionales asignados, considerando el incremento del número de docentes del SCEAM que pasa de 4 a 8. En el interior pasa de 3 a 7. El personal de apoyo administrativo y de Servicio pasa de 9 a 16 en el período.

Se sostiene que en 2001 operaba solo en plenitud la Casa de la Universidad de Paysandú, estaba inactiva la casa de Tacuarembó y era incipiente el desarrollo de la casa de Rivera. La casa Universitaria de Tacuarembó y las unidades de Extensión de Artigas y Cerro Largo comienzan a operar a fines de 2004. Entre 2001 y 2003 se pone en marcha el Proyecto de Enseñanza para Estudiantes radicados en el Interior que en 2004 pasa a la Sectorial de Enseñanza.

Dentro del proyecto de Desarrollo de la Extensión se pone en marcha el Plan de Emergencia en Extensión Universitaria. Este plan está diseñado para *“atender la grave*

crisis que se produjo en el país, cuyo pico de intensidad generó una demanda concreta de sectores desocupados que fue expresada en una inmediata movilización estudiantil y docente” (ibídem: 4-5). Las acciones básicas de este plan se relacionan con el desarrollo de huertas vecinales y comunales (119) que suministraron hortalizas para la alimentación de 2615 personas.

En relación a la Unidad de Relaciones con el Interior (URI) las actividades desarrolladas en el período 2001-2004 incluyeron 12 Servicios Universitarios con la participación de 63 docentes y 180 estudiantes que realizaron 68 actividades de extensión alcanzando una cobertura que corresponde a aprox. 8000 “pobladores”.

La Unidad de Relaciones con los Servicios Universitarios (URSU) fue creada en 2002. A partir de su creación se establecieron 3 nuevas estructuras académicas de extensión en los servicios (Agronomía-Centro Regional Sur; Derecho y Psicología). Se conformaron 5 nuevas Comisiones de Extensión cogobernadas (Área Agraria, Ciencias Sociales, Enfermería y dos en Ingeniería: Consejo y Claustro).

La Unidad de Estudios Cooperativos registra un crecimiento sostenido desde 2002 donde participan docentes, estudiantes y egresados de diferentes disciplinas. Durante el período de referencia se implementaron proyectos de investigación, se crea la Red Temática de Cooperativismo, Economía Solidaria y Procesos asociativos, se crea y coordina el Comité de Procesos Cooperativos y Asociativos de la Asociación de Universidades del Grupo Montevideo (PROCOAS-AUGM) y se elabora el proyecto de Incubadora de Cooperativas.

La Unidad de Relacionamiento con los Servicios Universitarios (URSU) conduce las actividades del Proyecto comunicación y difusión Universitaria en el marco del cual se diseña y establece el sitio web del servicio (www.rau.edu.uy/universidad/extension). Elabora además, una Guía de Conocimiento Universitario sobre Extensión, un boletín electrónico y se publican seis libros.

Se realizan durante el período cuatro convenios con universidades de la región (UBA; UNER; UTN, UFRGS). A nivel de instituciones públicas se firman convenios con el MGAP-URural y MEVIR-Prodenor. Existen convenios con las siguientes ONGs: UITA, Fundación Quebracho, AMRU, CNFR, CETA (Italia)

Tabla 1. La situación del SCEAM en 2006	
Unidades existentes en el SCEAM	Unidad de Proyectos Unidad de Relacionamento con los Servicios Universitarios Unidad de Estudios Cooperativos Unidad de Relacionamento con el interior
Sedes universitarias interior	Centro Universitario de Rivera Centro Universitario de Paysandú Casa Universitaria de Tacuarembó.
Numero de docentes SCEAM	15 docentes: 8 en Montevideo y 7 en el interior
Numero de administrativos SCEAM	8
Presupuesto	\$11.408.390,00
Unidades de Extensión en los Servicios	Agronomía, Derecho, Psicología, Veterinaria, Arquitectura, Centro Universitario de Paysandú, Centro Universitario de Rivera, Casa Universitaria de Tacuarembó.
Convenios realizados en el período	Universidades: <ul style="list-style-type: none"> • Universidad de Buenos Aires, Universidad Entre Ríos • UTN, Universidad Federal de Río Grande del Sur
	Instituciones públicas y organizaciones de la sociedad civil: <ul style="list-style-type: none"> • Ministerio de Ganadería Agricultura y Pesca • Programa Uruguay Rural • MEVIR – Prodenor • Unión Internacional de Trabajadores de la Alimentación • Fundación Quebracho • Asociación de Mujeres Rurales del Uruguay • Comisión Nacional de Fomento Rural • Fundación CETA (Italia)

2. El período 2007-2010

Para analizar el período se propone en primer lugar visualizar los objetivos que se trazaron al inicio, para luego entender el estado de avance de la Extensión en los Servicios Universitarios, los diferentes programas que se ejecutan actualmente en el Servicio Central y en los Servicios Universitarios.

2.1. Objetivos

Cuando comienza este período nos proponemos como objetivo general del SCEAM:

Generalizar las prácticas integrales y la Extensión concebida como la búsqueda de una colaboración entre actores universitarios y otros actores en un pie de igualdad, dialogando y combinando sus respectivos saberes al servicio de objetivos socialmente valiosos con prioridad a los problemas de los sectores más postergados.

Se relacionaron a este objetivo general los siguientes objetivos específicos:

- Aportar a la formación integral y crítica de los estudiantes apoyándose en un proceso de fuerte relacionamiento de la Extensión con las demás funciones
- Fomentar y profundizar el desarrollo de la integralidad en los Servicios Universitarios buscando una participación activa de docentes, estudiantes, graduados, funcionarios y actores sociales.
- Generar un proceso de articulación intenso entre las practicas extensionistas y las fundamentaciones teórico metodológicas que le dan sustento.
- Comunicar adecuadamente las acciones que Extensión realiza en todo el país a nivel universitario y de la sociedad en general.
- Generar un proceso de vinculación y fortalecimiento entre la Universidad y los movimientos y organizaciones sociales populares.

Para el cumplimiento de estos objetivos se diseña una estrategia que cuenta con una serie de líneas de acción que se enumeran a continuación: Programa Formación, Programa Comunicación, Programa de Formación de Actores Rurales para el Desarrollo, Centros de Formación Popular, Comisión de Cultura, Ciclo de Pensamiento Crítico, Programa Integral Rural y Metropolitano, creación y fortalecimiento de la RED de Extensión. A ello se le suma la gestación e implementación de los Espacios de Formación Integral (EFI) y los Itinerarios de Formación Integral (IFI) en todos los Servicios y Centros Universitarios.

2.2. Estado de avance de la Extensión y de su curricularización en la Universidad de la República

Se distinguen en este proceso tres etapas:

2.2.1. la etapa 2007 - 2008,

2.2.2. la etapa 2009 de consolidación de los programas y de las Unidades de Extensión y

2.2.3. la etapa 2010 que tiene como objetivos estratégicos la construcción los EFI y los IFI en todos los Servicios, Escuelas y Centros.

2.2.1. la etapa 2007- 2008

La revisión de esta etapa esta sustentada en un relevamiento a nivel de todos los Servicios y Centros que se realizó con plena participación de la Red de Extensión. Existen dos antecedentes de relevamientos sobre inserción curricular de la extensión¹, que fueron construidos sobre bases e indicadores distintos a los actuales, por lo cual la comparación diacrónica de datos sólo podemos realizarla en forma parcial.

El formulario se respondió en las Facultades, los Institutos y las Escuelas, en el Programa APEX-Cerro y en las sedes universitarias del interior. En todos los casos, las respuestas fueron avaladas por las autoridades de cada Servicio (Consejos o Comisiones Directivas).

Este relevamiento da lugar al documento interno denominado “*Estado de la inserción curricular de la extensión en la Universidad de la República*” (URSU, 2009).

A continuación se presenten a través de una serie de tablas y gráficos los aspectos más significativos del mencionado documento. En el sitio web de Extensión (www.extension.edu.uy) están disponibles para su consulta los formularios completos presentados por los servicios universitarios.

En la Tabla 2 pueden observarse las instancias cogobernadas relativas a la Extensión existentes a nivel de los Servicios (por ejemplo: Comisión dependiente del Consejo o Comisión Directiva, Comisiones por órdenes, etc.).

1 El primer relevamiento corresponde al año 1999 y no fue publicado. El segundo se realizó en 2004, y se publicó por la Comisión Sectorial de Extensión y Actividades en el Medio (CSEAM) de la Universidad de la República el año siguiente, bajo el título “La extensión en la Universidad: estado de situación 2004”, CSEAM, 2005.

Tabla 2
Instancias cogobernadas de Extensión en los Servicios Universitarios

Existencia Comisión de Extensión	No existencia Comisión de Extensión	No contestó formulario
Agronomía	Tecnología Médica	Bellas Artes
APEX Cerro	Educación Física	Ciencias de la Comunicación
Arquitectura	Música	Centro Universitario de Rivera
Escuela de Bibliotecología y Ciencias Afines	Escuela de Parteras	Derecho
Ciencias Económicas	Centro Universitario de Tacuarembó	
Ciencias		
Ciencias Sociales		
Centro Universitario de Paysandú		
Enfermería		
Humanidades y Ciencias de la Educación		
Ingeniería		
Medicina		
Nutrición y Dietética		
Odontología		
Psicología		
Química		
Regional Norte Salto		
Veterinaria		

Con relación a las cuales son las estructuras académicas sobre Extensión con que contaban los Servicios (por ejemplo, Unidad, Área, etc) puede observarse el estado de situación en la Tabla 3.

Tabla 3		
Estructuras académicas de Extensión en los Servicios Universitarios		
Presencia Unidad de Extensión	No Presencia Unidad de Extensión	No responde formulario
Agronomía	APEX Cerro	Bellas Artes
Arquitectura	Bibliotecología	Ciencias de la Comunicación
Ciencias Sociales	Ciencias Económicas	Centro Universitario de Rivera
Centro Universitario de Paysandú	Ciencias	Derecho
Centro Universitario de Tacuarembó	Educación Física	
Ingeniería	Enfermería	
Psicología	Humanidades y Ciencias de la Educación	
Regional Norte Salto	Medicina	
Veterinaria	Música	
	Nutrición	
	Odontología	
	Parteras	
	Química	
	Tecnología Médica	

En referencia a si los Servicios han acordado definiciones del concepto de “extensión” se observa el estado de situación en la Tabla 4. Para ver las definiciones correspondientes ver Anexo I.

Tabla 4 Definición de Extensión en los diferentes Servicios Universitarios		
Presenta definición	No presenta definición	No respondió
Arquitectura	Agronomía	Bellas Artes
Ciencias	Bibliotecología	Ciencias de la Comunicación
Ciencias Sociales	Ciencias Económicas	Centro Universitario de Rivera
Humanidades y Ciencias de la Educación	Tecnología Médica	Derecho
Ingeniería	Educación Física	
Odontología	Música	
Veterinaria	Parteras	
Regional Norte Salto	Psicología	
Nutrición*	Química	
Enfermería*	APEX Cerro	
Medicina*	Centro Universitario de Paysandú	
	Centro Universitario de Tacuarembó	

(*) Estos tres Servicios no contaban con una definición institucional de Extensión y la elaboraron en un taller realizado con motivo de la contestación del formulario.

Referido a la existencia de definiciones de los conceptos “asistencia”, “asistencialismo”, “actividad en el medio” u otros similares, puede observarse en la Tabla 5 el estado de situación. Al igual que en ítem anterior en el Anexo I, pueden encontrarse las definiciones correspondientes.

Tabla 5 Servicios Universitarios que tienen definiciones de los conceptos de asistencia, asistencialismo y actividades en el medio			
Asistencia asistencialismo	Actividades en el Medio	No Tienen Concepto aprobado institucionalmente	No respondió el formulario.
APEX-Cerro	Enfermería*	Agronomía	Bellas Artes
Enfermería*	Medicina*	Arquitectura	Ciencias de la Comunicación
Medina*	Nutrición*	Bibliotecología	Centro Universitario de Rivera
Nutrición*		Ciencias Económicas	Derecho
Odontología		Ciencias	
Psicología		Ciencias Sociales	
Regional Norte		Centro Universitario de	

Salto		Tacuarembó	
Veterinaria		Educación Física	
		Ingeniería	
		Música	
		Parteras	
		Química	
		Tecnología Médica	

(*)Estos tres Servicios no contaban con definiciones institucionales y las elaboraron en un taller realizado con motivo de la respuesta de este formulario.

Con respecto a la “inserción curricular de la extensión” o “curricularización de la extensión” puede observarse el estado de situación en la Tabla 6.

Tabla 6		
Definición de inserción curricular de la Extensión en los diferentes Servicios Universitarios		
Con definición	Sin definición	No Responde
Agronomía	Arquitectura	Bellas Artes
APEX Cerro	Bibliotecología	Ciencias de la Comunicación
Ciencias	Ciencias Económicas	Centro Universitario de Rivera
Enfermería*	Ciencias Sociales	Medicina
Nutrición*	Centro Universitario de Paysandú	
Veterinaria	Centro Universitario de Tacuarembó	
	Educación Física	
	Humanidades y Ciencias de la Educación	
	Ingeniería	
	Música	
	Odontología	
	Partera	
	Psicología	
	Química	
	Regional Norte Salto	
	Tecnología Médica	

(*) Estos tres Servicios no contaban con una definición institucional de Extensión, y la elaboraron en un taller realizados con motivo de la contestación del formulario.

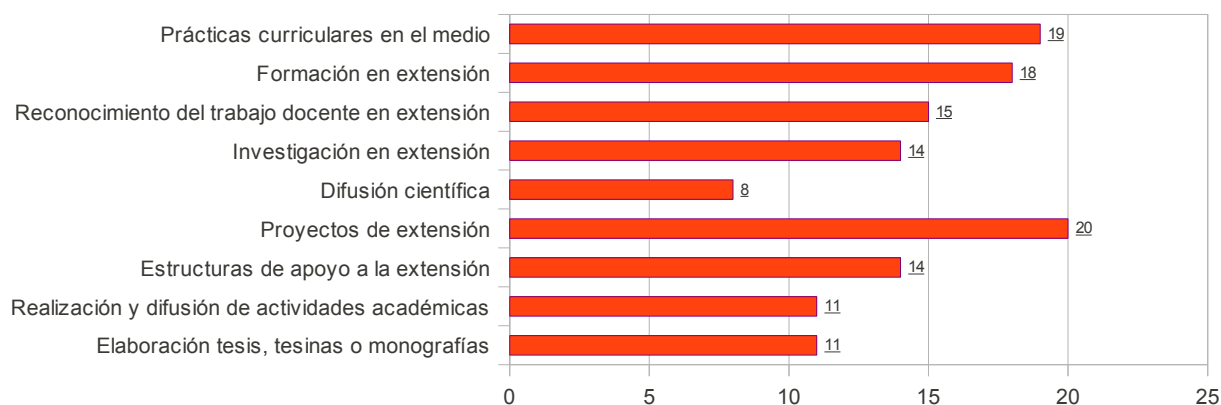
En relación al tipo de actividades que quedan comprendidas en el concepto de “extensión” se obtuvieron los siguientes resultados (Gráfico 1)².

Grafico 1. Actividades que quedan comprendidas dentro del concepto de extensión



Cuando se indagó sobre que actividades quedarían comprendidas en el concepto de “inserción curricular (o curricularización) de la extensión” se obtuvieron los resultados que pueden observarse en el Gráfico 2.

Grafica 2 Elementos que quedan comprendidos en el concepto de “inserción curricular” en los Servicios Universitarios



² A los efectos de conocer la jerarquización realizada por cada servicio universitario, se sugiere consultar directamente el formulario respectivo.

Con relación a las instancias de formación en extensión en los niveles de grado, educación permanente, pasantías de egresados o postgrado durante 2007 se observa el estado de situación en la Tabla 7.

Tabla 7 Instancias de formación en Extensión			
Curso curricular de Extensión	Talleres, Pasantías, Seminarios, cursos Introdutorios	No tiene	No responde formulario.
APEX Cerro	Centro Universitario de Paysandú	Arquitectura	Bellas Artes
Agronomía	Odontología	Bibliotecología	Ciencias de la Comunicación
Veterinaria	Psicología	Unidad de Extensión de Cerro Largo	Centro Universitario de Rivera
	Unidad de Extensión de Artigas	Ciencias Económicas	Medicina
		Ciencias	
		Ciencias Sociales	
		Centro Universitario de Tacuarembó	
		Derecho*	
		Educación Física	
		Enfermería	
		Humanidades y Ciencias de la Educación	
		Ingeniería	
		Música	
		Nutrición	
		Parteras	
		Química	
		Regional Norte Salto	
		Tecnología Médica	

En cuanto a los llamados concursables internos a proyectos de Extensión con que cuenta cada Servicio, se detecta el siguiente estado de situación.

Tabla 8 Llamados concursables internos a proyectos realizados por los Servicios		
No	Si	No Responde
Agronomía	Arquitectura	Ciencias de la Comunicación
Bibliotecología	Ingeniería	Derecho
Ciencias Económicas	Odontología	Centro Universitario de Rivera
Ciencias	Centro Universitario de Paysandú	Bellas Artes
Ciencias Sociales	Unidad de Extensión de Artigas	
Enfermería		
Tecnología Médica		
Humanidades y Ciencias de la Educación		
Educación Física		
Medicina		
Música		
Nutrición		
Parteras		
Psicología		
Química		
Veterinaria		
APEX Cerro		
Centro Universitario de Tacuarembó		
Salto		

A partir de la situación descrita se producen cambios en la dinámica de la extensión en los servicios que son propuestos por la CSEAM y que cuentan con un importante incremento presupuestal:

- La creación de Unidades de Extensión en todas las Facultades, los Institutos, Escuelas y Centros de la Universidad de la República, mediante asignación de fondos centrales.
- La consolidación de las Unidades de Extensión que ya existían en algunos servicios universitarios, también mediante asignación de fondos centrales.
- La consolidación de una Red de Extensión que comprende no sólo a las Unidades creadas y consolidadas sino a otros ámbitos y referentes de la extensión en la Universidad de la República como las comisiones cogobernadas.

- El desarrollo de programas de extensión en cada servicio en el marco de acuerdos con la CSEAM.
- El desarrollo de distintos programas plataforma³ impulsados por la CSEAM y -como en el caso del Programa Integral Metropolitano- en conjunto con las Comisiones Sectoriales de Investigación y Enseñanza, como otros impulsos al desarrollo de la extensión y las prácticas integrales.

³ Entendemos por Programa Plataforma a aquellos programas que a través de una vinculación permanente y sostenida con la sociedad y sus organizaciones posibilitan y favorecen la realización de prácticas integrales que articulan funciones y presentan abordajes interdisciplinarios.

2.2.2. La etapa 2009: Acuerdos de trabajo entre CSEAM y los Servicios y Centros Universitarios

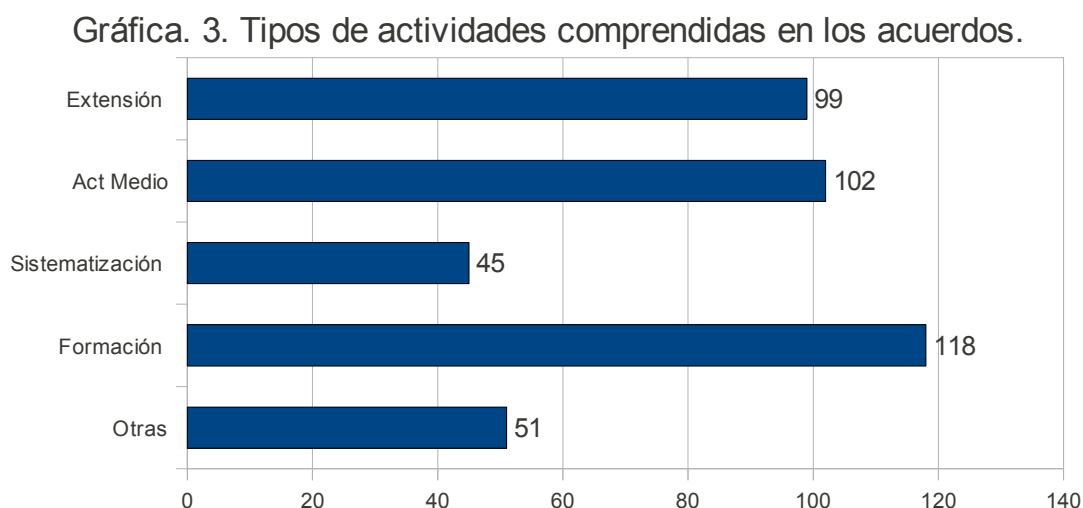
En la medida que se procesó el aumento presupuestal señalado, la CSEAM se plantea aumentar la asignación a los Servicios y Centros para el desarrollo de programas de Extensión y la consolidación de las Unidades de Extensión.

En función de esta nueva situación se generan acuerdos de trabajo entre los Servicios Universitarios y la CSEAM para el período 2009. Los mismos fueron elaborados desde cada Unidad de Extensión o Comisión Cogobernada y avalados por su Consejo o Comisión respectiva y la CSEAM.

Posteriormente se planteó la necesidad de evaluar las actividades que se llevarían a cabo por parte de cada Servicio. En tal sentido durante el 2009 se trabajó en la Red de Extensión, donde se elaboró un formulario de evaluación que fue aprobado por la CSEAM.

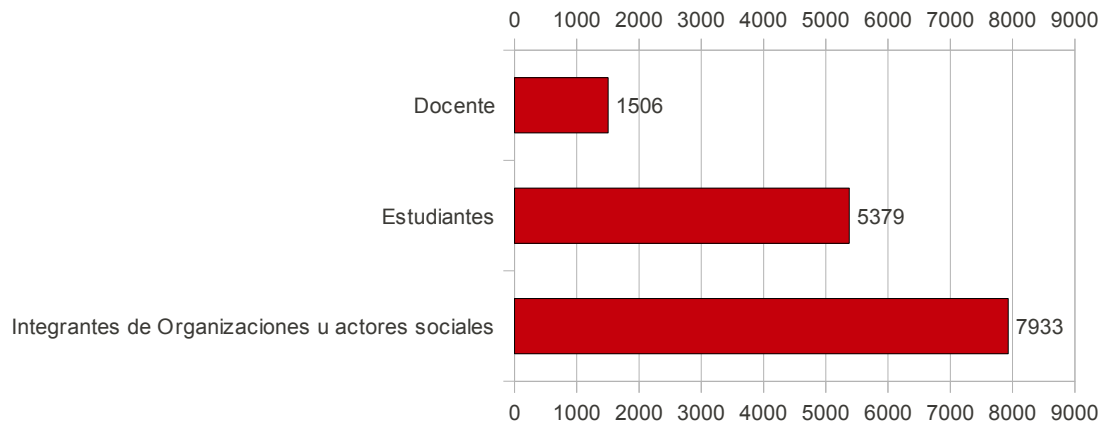
En este apartado se presenta el resultado de la sistematización de dicho relevamiento. Los formularios completados por cada Servicio están disponibles en la página de Extensión (www.extension.edu.uy).

En la Gráfica 3 se presentan los diferentes tipos de actividades comprendidas en los acuerdos. Dentro de la categoría “Otras” se incluye: Difusión, Docencia en territorio y gestión académica.



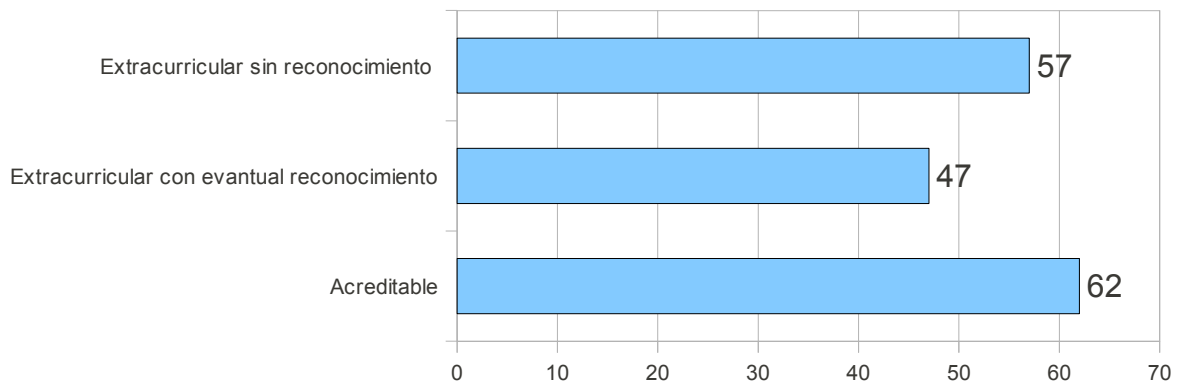
En la Gráfica 4 se refleja la cantidad de participantes que involucraron las actividades realizadas durante el 2009.

Gráfica 4. Participantes en las actividades realizadas durante el 2009



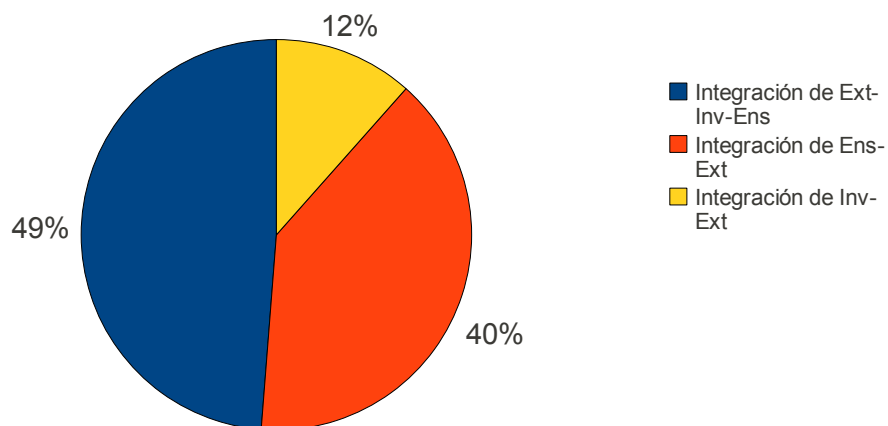
La Gráfica 5 muestra las actividades desarrolladas durante el 2009 y su reconocimiento curricular.

Gráfica 5. Reconocimiento curricular de las actividades



En la Gráfica 6 se muestra la integración de funciones en las actividades presentes en los acuerdos.

Gráfica 6. Integración de funciones en las actividades presentes en los acuerdos



2.2.3. La etapa 2010: Curricularización de la Extensión y Espacios de Formación Integral

Esta etapa esta marcada por dos acontecimientos que pasamos a resaltar:

- La aprobación en general por el Consejo Directivo Central el 27 de octubre de 2009 del documento titulado ***“Para la renovación de la enseñanza y la curricularización de la extensión y las actividades en el medio”*** en donde se destaca la necesidad de avanzar en la Curricularización de la Extensión, modificación de la ordenanza de grado, ordenanza de dedicación total y prácticas Integrales.
- La **implementación de los Espacios de Formación Integral (EFI)**, previstos en esta resolución del Consejo Directivo Central y que ha implicado la presentación por parte de los Servicios Universitarios de diversas propuestas de este tipo de espacios, caracterizados por la integración de funciones y la interdisciplinariedad, con la particularidad de ser ámbitos diseñados para favorecer el reconocimiento curricular de las actividades de Extensión.

Por tanto, en esta etapa se tiene como objetivos estratégicos la construcción los Espacios de Formación Integral (EFI) y los Itinerarios de Formación Integral (IFI) en todos los servicios, escuelas y centros. Si bien se mantienen la mayoría de las actividades de Extensión del período anterior se impulsa decididamente el trabajo en torno a los EFI con los los resultados que se presentarán mas adelante.

Debe resaltarse que la renovación de la enseñanza es uno de los grandes procesos que la Universidad de la República esta revitalizando, promoviendo de manera integrada la curricularización de la Extensión, la iniciación a la investigación y la innovación en los planes de estudio. A partir de la definición del CDC antes mencionada, el SCEAM conformó un equipo para dinamizar el proceso de elaboración de las propuestas de EFI en todos los servicios. Las Unidades y Red de Extensión en su conjunto trabajaron a pleno para la elaboración de estos nuevos espacios y continuarán asegurando su concreción, seguimiento y evaluación.

A partir de octubre de 2009 cada Unidad de Extensión dinamizó la generación de propuestas de EFI para su servicio. En ese proceso se integraron estudiantes, docentes y Unidades de Enseñanza respectivas y además se contó con el apoyo y seguimiento de equipos de docentes del SCEAM para cada espacio universitario, se generaron diálogos y proyectos comunes a distintos niveles: entre distintas áreas de los mismos servicios, entre dos o más Servicios Universitarios y con organizaciones sociales o grupos organizados de la comunidad.

A partir de los programas y proyectos existentes en el SCEAM se procuró dar asiento a los nuevos EFI. Estos programas, que se convierten así en plataforma de las nuevas prácticas integrales, son: Programa APEX-Cerro, Programa Integral Metropolitano, Incubadora de Emprendimientos Económicos Asociativos Populares, Centro de Formación Popular del Oeste de Montevideo, Centro de Formación Popular de Bella Unión, Programa de Formación de Actores para el Desarrollo Rural y Flor de Ceibo.

Como ya fue dicho, los EFI son ámbitos para la promoción de **prácticas integrales** en la Universidad, favoreciendo la articulación de Enseñanza, Extensión e Investigación en el proceso formativo de los estudiantes, promoviendo el pensamiento crítico y propositivo y la autonomía de los sujetos involucrados. Las prácticas integrales promueven la iniciación al trabajo en grupo desde una perspectiva interdisciplinaria, donde se puedan vincular distintos servicios y áreas del conocimiento, reunidos por una misma temática, un territorio o problema.

De este modo, los EFI son dispositivos flexibles, que se conforman a partir de múltiples experiencias educativas en diálogo con la sociedad -prácticas, cursos, talleres, pasantías, proyectos de extensión y/o investigación- asumiendo diferentes formas de reconocimiento curricular según las características de cada servicio.

La propuesta reúne dos etapas, una primera de sensibilización al inicio de la carrera y una posterior de profundización. La sensibilización se vincula con los ciclos introductorios a la Universidad y el Programa de Respaldo al Aprendizaje (PROGRESA), donde el estudiante realizaría un primer acercamiento a la extensión, aproximándose a territorios, programas, prácticas o problemáticas que generen procesos de aprendizaje más allá del aula. En la segunda etapa, de profundización, el estudiante desarrolla prácticas de inserción en terreno, integrando tareas de investigación y vinculándose con otras disciplinas, a partir del segundo año de curso. Estos dos niveles tendrán una continuidad acorde al proceso formativo de los estudiantes, asegurada por Itinerarios de Formación Integral que generarán líneas de trabajo a lo largo de toda la carrera.

Estos espacios e itinerarios son una fuerte apuesta a la transformación de la Universidad que implica cambios profundos para los estudiantes y docentes. El papel dinamizador de la Extensión en esta reforma de la enseñanza es fundamental, centrando el aprendizaje universitario en la búsqueda de respuestas adecuadas a las problemáticas de la sociedad de forma integral.

Los servicios universitarios han presentado **86 propuestas de Espacios de Formación Integral** a ser implementados durante 2010. Según las proyecciones realizadas por los propios servicios, estos EFI involucrarán a **10.604 estudiantes** y a **641 docentes**.

Algunos de los datos que surgen de la información procesada indican que habrá **49 EFI de sensibilización** y **54 EFI de profundización**.⁴

Un total de **76 propuestas integran funciones** de diversas maneras: 9 integran investigación con enseñanza, 21 integran extensión con enseñanza, mientras que 46 integran investigación, extensión y enseñanza.

Hay **67 propuestas que integran disciplinas**, mientras que **20** ya se presentan en **articulación entre más de un servicio universitario**.

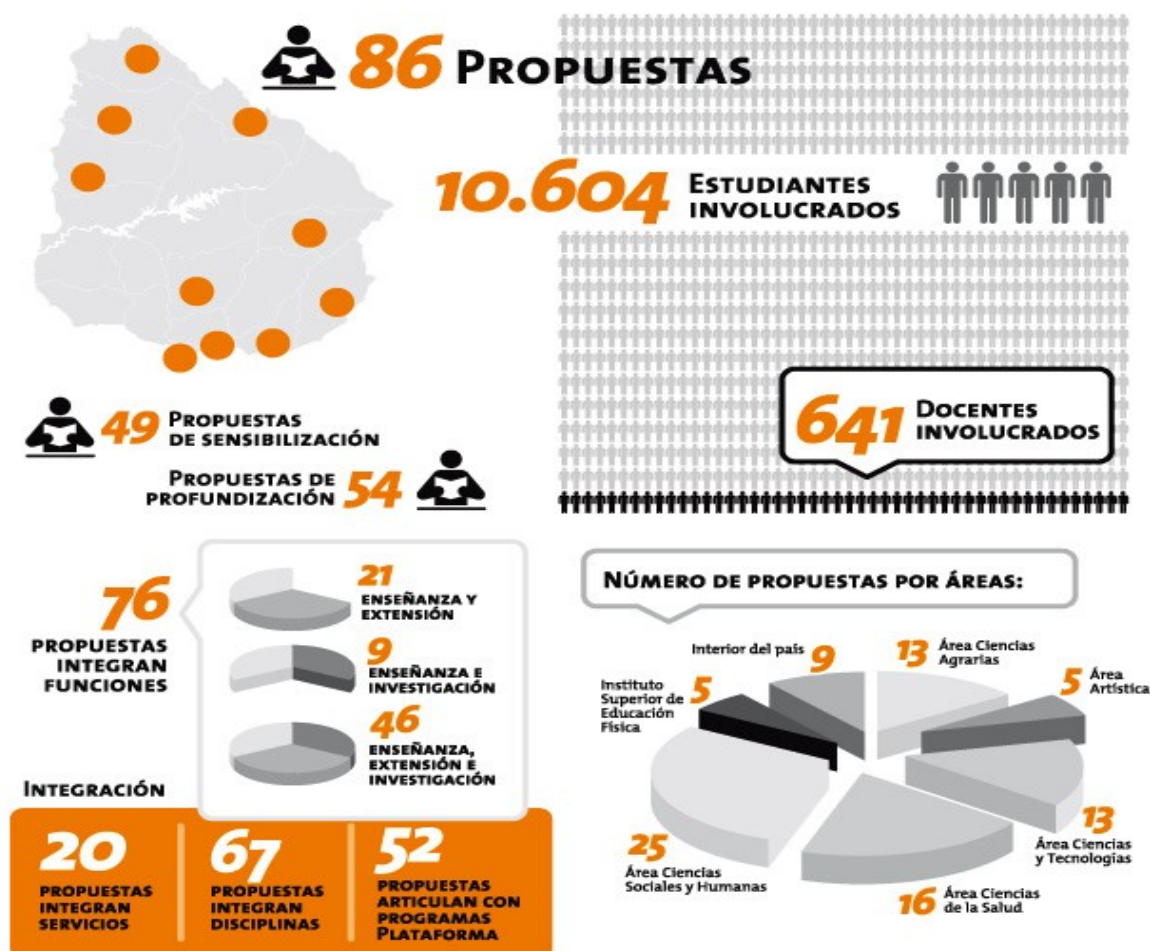
Del total, hay **52 propuestas que se presentan en articulación con los Programas Plataforma**: 2 con Flor de Ceibo, 3 con el Centro de Formación Popular de Bella Unión, 4 con la Incubadora de Procesos Asociativos Populares, 14 con el programa APEX-Cerro y 40 con el Programa Integral Metropolitano - PIM (de nuevo aquí los totales no coinciden porque hay EFI que articulan con más de un Programa Plataforma).

⁴El total no corresponde con las 86 propuestas porque muchas de ellas abarcan los dos niveles.

La distribución de las propuestas de EFI por áreas, puede apreciarse en la Tabla 9.

Área	Cantidad de propuestas
Ciencias agrarias	13
Artística	5
Ciencias y tecnologías	13
Ciencias de la salud	16
Ciencias sociales y humanas	25
Instituto superior de educación física	5
Interior del país	9

En la siguiente figura se encuentran detalles de los EFI en los diferentes Servicios Universitarios.



2.2.4. La estructura actual del SCEAM

La actual estructura del SCEAM es resultado de dos modificaciones de importancia: la concreción del pasaje de los centros Universitarios de Paysandú y Rivera y la Casa Universitaria de Tacuarembó a dependencia de la Comisión Coordinadora del Interior y la generación de nuevos programas.

La actual estructura del SCEAM es la que se presenta a continuación:

Programas:

- Programas Integrales: Programa Integral Metropolitano (PIM), Programa Integral Rural (PIR)
- Programa Incubadora de Emprendimientos Asociativos Populares (desarrollado por la UEC)
- Programa de Comunicación (periódico, web, línea editorial de extensión)
- Programa de Formación en Extensión
- Programa de Formación de Actores Locales (desarrollado por la URI)
- Universidad Popular: Centros de Formación Popular (Oeste y Bella Unión)
- Grupo Gestión Integral de Riesgo
- Red de Extensión (gestionada por la URSU)
- Extensión Cultura (que funciona en la casona junto al INJU, con un programa cultural y algunas actividades fruto de convenio con INJU-MIDES)

Unidades:

- Unidad de Proyectos
- Unidad de Relacionamiento con los Servicios (URSU)
- Unidad de Relacionamiento con el Interior (URI)
- Unidad de Estudios Cooperativos
- Unidad de Relacionamiento con el Sector Productivo

Para cada una de las Unidades y programas se presenta la información básica. Esta información se presenta en forma ampliada en el anexo correspondiente.

PROGRAMA INTEGRAL METROPOLITANO⁵	
Coordinadores: Agustín Cano y Marcelo Pérez	
LINEAS DE TRABAJO	<p>Equipo Territorial Punta de Rieles Violencia familiar con énfasis en atención a niños, niñas y adolescentes (Punta Rieles) Promoción de Salud en el primer nivel de Atención (Asentamiento Nueva España y Asentamiento La Chacarita) Promoción y fortalecimiento de la organización comunitaria y Barrial en Bella Italia Memoria e Identidad Barrial (Punta de Rieles)</p> <p>Equipo Territorial Malvín Norte 2. Núcleo temático Integral Convivencia 3. Núcleo temático Integral Educación y Salud 4. Núcleo temático transversal</p> <p>Equipo Territorial Villa García km 16 <ul style="list-style-type: none"> • Plan conjunto entre Espacio Estación Esperanza del INAU y la Universidad de la República • Espacio de Formación Integral Hábitat y Territorio • Espacio de Formación Integral Nutrición • Desvinculación del sistema educativo de niños y jóvenes de la zona Ruta 8 km.16 • Fortalecimiento de la Organización Comunitaria </p> <p>Equipo Territorial Flor de Maroñas <ul style="list-style-type: none"> • Segmentación social • Organización colectiva y hábitat </p>
EQUIPO DOCENTE	1 docente grado 1, 50 horas 3 docentes grado 1, 40 horas 3 docentes grado 1, 30 horas 4 docentes grado 1, 20 horas 6 docentes grado 3 de otros servicios con extensiones horarias en el PIM.
DOCENTES DE OTROS SERVICIOS VINCULADOS AL PROGRAMA	60
ESTUDIANTES VINCULADOS AL PROGRAMA	1000
SERVICIOS QUE	16

5 Por mayor información sobre el Programa Integral Metropolitano ver: www.extension.edu.uy/pim y www.pim.edu.uy

TRABAJAN CON EL PIM	
ORGANIZACIONES CON LA QUE TRABAJA	43
INSTITUCIONES	52
PRODUCCIÓN ACADÉMICA	12

PROGRAMA INTEGRAL RURAL Coordinador desde SCEAM: Equipo Programa de Formación de Actores Locales para el Desarrollo Rural (zona sur)	
OBJETIVOS	Contribuir a la elaboración e implementación de un Programa Integral Rural en la región sur del Uruguay, orientado a promover el desarrollo humano en las zonas rurales de dicha región (Documento aprobado por CSEAM, julio 2010)
LINEAS DE TRABAJO	<p>Construcción de la Propuesta Académica del PIR</p> <p>Aproximación a la historia económica, productiva y social del Noreste y Santoral de Canelones</p> <p>Coordinación con área “Trabajo y cuestión Agraria” (Departamento de trabajo social, FCS) y Campo Experimental de Libertad (Facultad de Veterinaria)</p>
EQUIPO DOCENTE	Ver Tabla correspondiente a Unidad de Relacionamiento con el Interior
DOCENTES DE OTROS SERVICIOS VINCULADOS AL PROGRAMA	<p>Facultad de Ciencias Sociales (Trabajo Social)</p> <p>Veterinaria (Área extensión)</p> <p>Agronomía</p> <p>Psicología (Unidad de Extensión)</p> <p>Nutrición</p> <p>Ciencias (Unidad de Extensión)</p> <p>Medicina (Unidad de Extensión y medicina preventiva)</p> <p>Enfermería</p>
ESTUDIANTES VINCULADOS AL PROGRAMA	S/D
ORGANIZACIONES CON LA QUE TRABAJA	S/D
INSTITUCIONES	5
PRODUCCIÓN ACADÉMICA	Ver Tabla correspondiente a Unidad de Relacionamiento con el Interior

PROGRAMA INCUBADORA DE EMPRENDIMIENTOS ASOCIATIVOS Y DE LA ECONOMÍA POPULAR Coordinador: Gerardo Sarachu	
OBJETIVOS	Contribuir a la construcción de viabilidad socio-económica, la consolidación y desarrollo de emprendimientos populares asociativos, democráticos, autogestionarios y solidarios; generando y difundiendo conocimiento y tecnología necesaria y pertinente a los mismos; creando así, espacios de encuentro y aprendizaje conjunto entre la Universidad y los participantes.
LINEAS DE TRABAJO	<p>Procesos de preincubación</p> <ul style="list-style-type: none"> • Trabajos conjunto con FCPU con cooperativa metalúrgica COMEREPTRA • Trabajos con cooperativa de clasificadores de la USINA de disposición final de la IMM-COFECA • Trabajo conjunto con la Unidad de Extensión de Artigas con sindicato SUCAL y C.O.SS.E.M.A (Cooperativa Obrero Servicios Especializados en Maquinaria Agrícola) • COOPIMA: Cooperativa de Producción Industrial Maragata (fibra de polyester) <p>Procesos de Incubación</p> <ul style="list-style-type: none"> • URUVEN, curtiembre recuperada por los trabajadores. • Red de producción de Amarantos: propuesta de complementación entre productores y elaboradores de cereal enriquecidos nutricionalmente. • “Ahora se puede” colectivo de clasificadores de residuos urbanos sólidos. • CTEPA (Cooperativa de Trabajadores emprendimiento Popular Autogestionario - Fidería cooperativa. <p>Procesos de desincubación</p> <ul style="list-style-type: none"> • Cooperativa de producción de alimentos envasados y licores COFAPRO. • Cooperativa de Mantenimiento Integral COOMI. <p>Producción de conocimientos</p> <p>Formación y autoformación</p>
EQUIPO DOCENTE	12 docentes de la Unidad de Estudios Cooperativos (SCEAM) 5 docentes voluntarios de Facultad de Arquitectura, Ingeniería, Ciencias Económicas y Derecho
DOCENTES DE OTROS	2 docentes de la Unidad de Extensión y 2 de la cátedra de

SERVICIOS VINCULADOS PROGRAMA	AL	diseño de Facultad de Ingeniería 2 docentes de la Unidad de Extensión de Química 1 docente de la Unidad de Extensión de Ciencias Sociales 2 docentes del Taller de Sujetos Colectivos Sociología 4 docentes de Área Trabajo y Cuestión Agraria de Trabajo Social 2 docentes de Nutrición 2 Docentes de la Unidad de Extensión de Artigas.
ESTUDIANTES VINCULADOS PROGRAMA	AL	357
ORGANIZACIONES CON LA QUE TRABAJA	CON	Federación de Cooperativas de Producción del Uruguay (FCPU) Cooperativa metalúrgica PROFUNCOOP Asociación Nacional de Empresas Recuperadas por los Trabajadores (ANERT) Federación de obreros y empleados molineros y afines (FOEMYA) Unión de Clasificadores de Residuos Urbanos Sólidos (UCRUS) Sindicato Único de Calagua (SUCAL) Fondo Raúl Sendic
INSTITUCIONES		Ministerio de Industria, Energía y Minería Ministerio de Trabajo y Seguridad Social Ministerio de Desarrollo Social Corporación Nacional para el Desarrollo Instituto Nacional de Cooperativismo Instituto Nacional de Empleo y Formación Profesional IMM-Centros de Desarrollo Local, Centros Comunales zonales, Parque Tecnológico Industrial del Cerro. Laboratorio Tecnológico del Uruguay Comuna Canaria y Polo Tecnológico Canario
PRODUCCIÓN ACADÉMICA		Ver Anexo Correspondiente a la Unidad de Estudios Cooperativos

PROGRAMA DE COMUNICACIÓN Coordinador: Diego Castro	
OBJETIVOS	El cometido central del Programa es favorecer y aportar al intercambio y a los procesos de comunicación, tanto hacia la interna del SCEAM como entre este y el resto de la UR y, más allá, hacia la sociedad. De esta manera se pretende visualizar el crecimiento de la extensión (lo que se hace y se piensa desde la Universidad, y lo que los demás piensan); disponibilizar opiniones sobre temas de interés. Por otra parte se busca a través de este Programa favorecer el encuentro de saberes desde un rol de mediación y aportar en el ajuste de las prácticas educativas, entendiendo que a cada modelo educativo corresponde un modelo comunicacional. Las tres líneas estratégicas del programa (línea medio, línea editorial, línea escenarios) son la vía a través de la cual se viabilizan estos cometidos.
LÍNEAS DE TRABAJO	<p>Línea Medios:</p> <ul style="list-style-type: none"> • Revista de Extensión “En Diálogo” • Realización de audiovisuales • Diseño y gestión de la página Web • Realización de materiales de difusión • Cobertura de jornadas y eventos • Banco de imágenes • Realización de taller de redacción <p>Línea Editorial: publicación de 9 libros</p> <p>Línea Escenarios:</p> <ul style="list-style-type: none"> • Talleres de formación • Trabajo con referentes de comunicación • Caja de Herramientas: formación en comunicación con organizaciones sociales • Extensión Cultura • Aporte a Radios Comunitarias
EQUIPO DOCENTE	2 grado 1, 40 horas 3 grado 1, 35 horas 1 grado 1 20 horas
DOCENTES DE OTROS SERVICIOS VINCULADOS AL PROGRAMA	Una docente de Ciencias de la Comunicación
ESTUDIANTES VINCULADOS AL PROGRAMA	30 estudiantes de comunicación (práctica curricular)
ORGANIZACIONES CON	Sindicato Único de la Aguja

LAS QUE TRABAJA	Organización Nacional de Obreros del Dulce y Ramas Afines Federación Uruguaya de Empleados del Comercio y Servicios Centro Social Galpón de Corrales Sociedad de Fomento Rural de Tala Cooperativa de Mantenimiento Integral Coordinadora de Organizaciones de Productores del Santoral y Noreste de Canelones
INSTITUCIONES	MIDES
PRODUCCIÓN ACADÉMICA	4

PROGRAMA DE FORMACIÓN EN EXTENSIÓN (PFEXT) Coordinador: Felipe Stevenazzi	
OBJETIVOS	Promover la formación en extensión como función universitaria, desde una perspectiva integral e interdisciplinaria.
LINEAS DE TRABAJO	Programa de Apoyo a la implementación de los Espacios de Formación Integral: formación docente, formación de estudiantes, matriz de monitoreo EFI, Equipo central de impulso a los EFI Programa de Ejes temáticos transversales: eje sistematización, eje pedagógico, publicaciones y biblioteca.
EQUIPO DOCENTE	3 docentes grado 1, 20 horas (interinos)
DOCENTES DE OTROS SERVICIOS VINCULADOS AL PROGRAMA	S/D
ESTUDIANTES VINCULADOS AL PROGRAMA	S/D
INSTITUCIONES	Servicios Universitarios Unidades de Extensión y Unidades de Enseñanza Red de Extensión Cure Maldonado
PRODUCCIÓN ACADÉMICA	22

**PROGRAMA DE FORMACIÓN DE ACTORES LOCALES
PARA EL DESARROLLO RURAL (PFALDR)**

Coordinador: Gabriel Picos

OBJETIVOS	<p>1. La construcción de espacios de intervención y articulación con organizaciones, redes y colectivos que involucren a trabajadores rurales y productores familiares, contribuyendo a su afianzamiento como actores locales críticos y a la ampliación de sus capacidades para la búsqueda de alternativas, desde una perspectiva de autogestión y autonomía.</p> <p>2. La construcción de espacios que habiliten el desarrollo de procesos de enseñanza y aprendizaje, que aporte a la formación integral de estudiantes y docentes universitarios, así como técnicos, y estudiantes de niveles de formación técnica. Se busca que dichos espacios permitan el abordaje de problemáticas y particularidades de estos sectores involucrando además la tarea de investigación desde un enfoque interdisciplinario.</p>
LINEAS DE TRABAJO	<p>Coordinadora de Organizaciones del Santoral y el Noreste de Canelones</p> <p>Comuna Tierra</p> <p>Estrategias económico-productivas para el Desarrollo Local en Bella Unión</p> <p>Programa de Frontera</p> <p>Curso Extensión Universitaria y Desarrollo Rural</p> <p>Trabajo con Jóvenes Rurales – Convenio CNFR/UNATRA/ y Programa Uruguay Rural (MGAP)</p>
EQUIPO DOCENTE	<p>PFALDR – SUR: 2 docentes grado 1, 40 horas 1 docente grado 1, 35 horas 2 docentes grado 1, 20 horas</p> <p>PFALDR – ARTIGAS: 1 docente grado 1, 40 horas 1 docente grado 1 30 horas</p> <p>PFALDR – CERRO LARGO: 1 docente grado 1, 40 horas</p>
DOCENTES DE OTROS	S/D

SERVICIOS VINCULADOS PROGRAMA	AL	
ESTUDIANTES VINCULADOS PROGRAMA	AL	35
ORGANIZACIONES CON LA QUE TRABAJA	CON	Comisión Nacional de Fomento Rural Unión nacional de Asalariados, Trabajadores Rurales y Afines Unión de Trabajadores Azucareros de Artigas Sindicato Único de Trabajadores del Arroz Comuna Tierra Coordinadora del Noroeste de Canelones Cooperativa de Lecheros de Artigas
INSTITUCIONES		Departamento de Educación del Medio Rural Programa Uruguay Rural (MGAP) Instituto Nacional de Colonización Plan Cuenca
PRODUCCIÓN ACADÉMICA		Ver Tabla correspondiente a Unidad de Relacionamento con el Interior

CENTRO DE FORMACIÓN POPULAR OESTE MVD Coordinador: Diego Castro	
OBJETIVOS	Desarrollar procesos de formación con organizaciones sociales o con sectores populares en proceso de organización, que apunten a la coproducción de conocimiento y la cogestión del Centro.
LINEAS DE TRABAJO	Comunicación popular: aportes al desarrollo y fortalecimiento de las radios comunitarias como medios de comunicación alternativos al modelo hegemónico Formación para la organización social Cooperativismo de vivienda: planificación, ejecución y evaluación del Plan de Formación Descentralizado del zonal 13 de FUCVAM Educación y trabajo: análisis de la propuesta educativa del Ciclo Básico Agrario y su implementación de manera de aportar algunos elementos que contribuyan a su mejora.
EQUIPO DOCENTE	1 docente grado 1, 40 horas 3 docentes grado 1, 20 horas 1 docente grado 1, 15 horas 1 docente grado 1, 10 horas
DOCENTES DE OTROS SERVICIOS VINCULADOS AL PROGRAMA	Docentes de Licenciatura en Ciencias de la Comunicación
ESTUDIANTES VINCULADOS AL PROGRAMA	6 estudiantes de trabajo social en el marco de prácticas curriculares
ORGANIZACIONES CON LAS QUE TRABAJA	Federación de Radios Comunitarias del Uruguay La Voz FM Iniciativa FM Barriada FM Raíces FM Alternativa FM Comisión de Vecinos Torre 8 FUCVAM COVIMT 9 Cooperativas de vivienda del Zonal 13 Red Intersocial Oeste,
INSTITUCIONES	Intendencia Municipal de Montevideo SOCAT

	Policlínica de ASSE Nueva Esperanza Universidad del Trabajo MIDES INAU Parque de Actividades Agropecuarias (IMM)
PRODUCCIÓN ACADÉMICA	16

CENTRO DE FORMACIÓN POPULAR BELLA UNIÓN (CFPBU) Coordinador: Gabriel Picos	
OBJETIVOS	<p>Generar y consolidar un programa de formación integral para trabajadores y población en general (jóvenes, desempleados, etc.) que integre y analice en forma profunda aspectos relacionados a los procesos sociales, económicos, productivos, ambientales, etc., relacionados al desarrollo local, regional y global.</p> <p>Conformar un espacio de construcción colectiva y participativa entre la Universidad y la comunidad, desde la gestión hasta la generación de conocimientos y aprendizajes socialmente útiles para los trabajadores y los universitarios capaces de analizar, intervenir y comprometerse con la transformación de la realidad hacia relaciones sociales de justicia, solidaridad y libertad.</p>
LINEAS DE TRABAJO	<p>Trabajo con la colonia Raúl Sendic Antonaccio</p> <p>Formación Política y Sindical</p> <p>Chacra, casa y cogestión</p>
EQUIPO DOCENTE	<p>1 docente grado 1, 35 horas</p> <p>2 docentes grado 1, 30 horas</p> <p>1 docente grado 1, 25 horas</p>
DOCENTES DE OTROS SERVICIOS VINCULADOS AL PROGRAMA	<p>Docentes de:</p> <p>Unidad de Extensión y Equipo de Construcción con técnicas alternativas de Facultad de Arquitectura</p> <p>Unidad de Extensión de Facultad de Ciencias Económicas</p> <p>Grupo disciplinario del Riego de Facultad de Agronomía</p> <p>Curso de Producción Ganadera de Facultad de Veterinaria</p> <p>Departamento de Salud Ocupacional de Facultad de Medicina</p>
ESTUDIANTES VINCULADOS AL PROGRAMA	78
ORGANIZACIONES CON LA QUE TRABAJA	<p>Unión de Trabajadores Azucareros de Artigas</p> <p>Gremial Granjera</p> <p>Asociación de pequeños agricultores y asalariados rurales del Bella Unión (APAARBU)</p> <p>Sindicato Único de Calagua (SUCAL)</p> <p>Sindicato de obreros de la caña de azúcar (SOCA - ALUR),</p> <p>Sindicato de Obreros de Calvinor (SOCAL)</p> <p>Plenario Intersindical de Bella Unión</p>

INSTITUCIONES	Instituto Nacional de Colonización ALUR S.A. Programa Uruguay Rural Intendencia Municipal de Artigas Red de Semillas UTU Artigas y Bella Unión.
PRODUCCIÓN ACADÉMICA	Ver Tabla correspondiente a Unidad de Relacionamento con el Interior

GRUPO GESTON INTEGRAL DE RIESGO	
OBJETIVOS	El Grupo de Gestión Integral del Riesgo (GGIR), es un grupo interdisciplinario que tiene por objetivo profundizar en las diversas dimensiones de la Gestión del Riesgo, en el marco del Servicio Central de Extensión y Actividades en el Medio (SCEAM). Ha desarrollado diversas actividades en coordinación con los gobiernos locales y el Sistema Nacional de Emergencias, en particular a partir de las inundaciones de mayo 2007.
LINEAS DE TRABAJO	En las inundaciones de noviembre de 2009 el GGIR coordinó junto con el SNE y los Comités Departamentales de Emergencias involucrados, un relevamiento que se realizó en cuatro de las ciudades más gravemente afectadas, con el objetivo de contribuir a la recuperación post – evento y a la evaluación del impacto urbano de las mismas. Este trabajo tuvo un doble objetivo: apoyar a los actores locales con un instrumento que de mayores elementos para la acción, al tiempo que capacitar a los estudiantes universitarios en un trabajo interdisciplinario en el medio, dando herramientas para integrar la gestión del riesgo a sus actividades disciplinares.
EQUIPO DOCENTE	Este grupo está integrado por docentes de las Facultades de Arquitectura, Ciencias, Ingeniería, Medicina, Psicología, Apex y el SCEAM.
DOCENTES DE OTROS SERVICIOS VINCULADOS AL PROGRAMA	20
ESTUDIANTES VINCULADOS AL PROGRAMA	100
SERVICIOS VINCULADOS	6
ORGANIZACIONES CON LA QUE TRABAJA	S/D
INSTITUCIONES	Intendencias Departamentales de Treinta y Tres, Durazno, Artigas, Paysandú, Salto, Sistema Nacional de Emergencias de Presidencia de la República, PNUD, Naciones Unidas.
PRODUCCIÓN ACADÉMICA	Informes de relevamientos de Treinta y Tres y Durazno, 2007; Artigas 2009.

RED DE EXTENSIÓN

En 2009, además de los diferentes programas centrales, se cuenta con 27 programas de Extensión en cada uno de sus Servicios, Escuelas y Centros. Esta es una de las expresiones concretas entorno a la idea de generar una Red de Extensión, sobre la que se viene trabajando desde 2007.

Entre 2008 y 2009 se logró que cada una de las Facultades, Institutos y Escuelas, así como cada uno de los centros del interior de la Universidad de la República tuvieran su propio programa de Extensión, con objetivos propios y con vínculos entre sí y con los programas centrales. En este sentido y en el marco de la Red de Extensión se ha consolidado en cada Servicio una Unidad de Extensión, creándolas en aquellos casos en que no existían (la mayoría).

Estas Unidades de Extensión no son concebidas como las responsables de llevar adelante las actividades de Extensión en cada servicio, sino como las catalizadoras, las dinamizadoras de la Extensión y las prácticas integrales al interior de cada Facultad, Instituto, Escuela o Centro, y en relación con los programas centrales de Extensión.

Este proceso que ha llevado a la existencia de estas 27 Unidades de Extensión en la Universidad de la República ha permitido consolidar el espacio de la Red de Extensión, que viene integrando desde 2007 a representantes de los diferentes servicios hacia una confluencia de las actividades de extensión bajo una dinámica de red. El documento de constitución de la red, define como su objetivo *“Impulsar y profundizar la extensión universitaria para generalizar prácticas integrales a los efectos de contribuir a la transformación de los modelos establecidos de formación universitaria”*.

Esta red tiene diferentes integrantes, como los diferentes programas de extensión, los espacios co-gobernados relativos a extensión de cada servicio, los departamentos, institutos o áreas que estén interesados y dónde las Unidades de Extensión serán los “nodos” de la red al interior de cada servicio, cargando con la responsabilidad de canalizar las inquietudes, informaciones y actividades de y hacia los servicios en relación con los demás integrantes de la red.

En 2009 la Red de Extensión participó activamente de los talleres de Renovación de la Enseñanza y Curricularización de la Extensión desarrollados en junio y julio, de los cuales surgió el documento que en el mes de octubre aprobó el Consejo Directivo Central en relación a generalización de las prácticas integrales en la Universidad de la República a través de los Espacios y los Itinerarios de Formación Integral.

En el anexo III pueden visualizarse las temáticas tratadas en las 19 reuniones realizadas por la Red hasta el presente.

COMISIÓN DE CULTURA

Desde el año 2007 funciona en el ámbito de la Comisión Sectorial de Extensión y Actividades en el Medio (CSEAM) una Comisión de Cultura, en la cual se articulan diferentes actividades que se realizan en diferentes servicios de la Universidad y con diferentes poblaciones o programas de trabajo. En este tiempo, han participado del trabajo de la comisión 11 servicios universitarios, algunos con varios representantes, y también delegados de FEUU, ADUR, Bienestar Universitario, APEX, PIM y Rectorado.

Desde ese espacio se comenzó a trabajar en una idea que se concretaría en diciembre de 2008, cuando se firmó un convenio entre el Ministerio de Desarrollo Social, MIDES, (a través del Instituto de la Juventud, INJU) y la Universidad de la República (a través del Servicio Central de Extensión y Actividades en el Medio, SCEAM), en el cual se acordaba un plan de trabajo de actividades de extensión con jóvenes en un edificio que el MIDES cedía en comodato a la Universidad por un período de 5 años. En ese período, la Universidad comprometía un trabajo de extensión articulado entre Bellas Artes, Derecho, Psicología y formación en Comunicación y participación.

En el mes de julio de 2009 se abrieron las puertas del Espacio Cultural de Extensión Universitaria en 18 de julio 1877. A partir de 2010 se implementa un Consultorio Jurídico y un Consultorio Psicológico para jóvenes, así como un programa de sensibilización artística.

Estas actividades estarán concentradas en el edificio de 18 de julio 1877, pero al mismo tiempo la propuesta implica que a medida que estas actividades se consoliden también puedan realizarse en territorios donde exista la necesidad de trabajar estos temas y con población joven.

En la segunda mitad de 2009 se han desarrollado múltiples actividades en el Espacio Cultural, entre ellas un ciclo de cine-foro y otro de foto-foro, el lanzamiento de las Jornadas de Pensamiento Crítico, cursos, reuniones de Comisión de Cultura de la Sectorial de Extensión y Actividades en el Medio, reuniones plenarias del equipo de campo del Programa Integral Metropolitano, de equipos de trabajo del Proyecto Flor de Ceibo y otros programas centrales de Extensión.

De modo permanente funcionan en el Espacio Cultural la Red Temática de Medio Ambiente (RETEMA) y el Colectivo Árbol, de televisión participativa.

UNIDADES DEL SCEAM

UNIDAD DE PROYECTOS Coordinador: Agustín Cano	
OBJETIVOS	Diseñar, organizar e implementar distintos tipos de convocatorias y llamados a proyectos de Extensión. Se trabaja en el conjunto de acciones propia del ciclo de proyectos (construcción de bases y formularios, difusión, evaluación ex ante, monitoreo, evaluación ex post), procurando abordar estas instancias desde una perspectiva formativa, potenciando el intercambio entre las experiencias y la producción académica sobre las mismas.
LINEAS DE TRABAJO	<p>Convocatoria a proyectos estudiantiles de Extensión (un llamado en 2009 y otro en 2010)</p> <p>Llamado a proyectos de sistematización de experiencias de Extensión Universitaria (un llamado en 2009 y otro en 2010)</p> <p>Llamado a proyectos de desarrollo de la Extensión. Llamado en dos modalidades: a) temáticas priorizadas por programas; y b) temáticas libres (un llamado en 2009)</p> <p>Llamado a actividades de Extensión (un llamado en 2009 y otro en 2010)</p> <p>Llamado a proyectos de desarrollo de los espacios de formación integral (un llamado en 2010)</p> <p>Sistematización de la información disponible de los llamados a proyectos de Extensión desde 1996 a la fecha.</p>
EQUIPO DOCENTE	<p>1 grado 2, 40 horas 1 grado 1, 40 horas 1 grado 1, 30 horas</p> <p>Total docentes: 3 Total horas docentes semanales: 110</p>
CANTIDAD DE PROYECTOS Y ACTIVIDADES	<p>38 Proyectos Estudiantiles (llamado 2009) 7 proyectos de sistematización (llamado 2009) 12 proyectos de desarrollo de la Extensión (llamado 2009) 116 actividades de Extensión (2009)</p>
PRODUCCIÓN ACADÉMICA	22

UNIDAD DE RELACIONAMIENTO CON LOS SERVICIOS UNIVERSITARIOS	
OBJETIVOS	<p>Impulsar y profundizar la Extensión universitaria para generalizar las prácticas integrales a los efectos contribuir a la transformación de los modelos establecidos de formación universitaria Mediante el:</p> <ul style="list-style-type: none"> • Reconocimiento curricular y académico de la Extensión. • Estableciendo estructuras académicas y de cogobierno permanentes. • Integrar un número creciente de estudiantes, docentes y graduados con la Extensión. • Promoviendo la interdisciplinario desde las prácticas Integrales, como la curricularización de las mismas. <p>Promover un vínculo entre la Universidad y la Sociedad que se sustente en la interrelación, la participación y el diálogo de saberes, mediante las practicas de extensión.</p> <p>Conocer las actividades y estrategias realizadas para el desarrollo de la Extensión y las prácticas integrales por los Servicios Universitarios.</p>
LINEAS DE TRABAJO	<p>Creación y consolidación en Red de Extensión, apoyo a la coordinación de actividades de la Red (la red es integrada por todos los Servicios Universitarios, Centros Regionales, y programa universitarios).</p> <p>Sistematización de las reuniones, evaluación de las mismas y planificación de las siguientes.</p> <p>Sistematización de actividades realizadas por los Servicios Universitarios y Centros Regionales. (Formularios de Estado de inserción curricular de los Servicios 2007-2008, Formulario de Acuerdos de Trabajo y actividades realizadas durante 2009, Formulario de propuestas de EFI)</p> <p>Promoción de las actividades y lineas de trabajo planificadas por los servicios universitarios y el SCEAM (Visitas por los servicios, Recorrida de Póster, participación en talleres, jornadas, etc).</p> <p>Procesamiento del llamado no concursable para la creación y consolidación de Unidades de Extensión (articulación con los servicios para la presentación de los acuerdos de trabajo)</p>
EQUIPO DOCENTE	<p>1 docente grado 1, 30 horas 2 docentes grado 2, 20 horas</p>
VINCULACIONES CON	A través de la Red de Extensión y las actividades que las

DOCENTES DE OTROS SERVICIOS	mismas desarrollan, tenemos nos vinculamos con los docentes de los Servicios Universitarios.
ESTUDIANTES VINCULADOS AL TRABAJO DE LA UNIDAD	Indirectamente todos los que trabajan juntos a las Unidad de Extensión. Se participa de reuniones, recorrida por todos los Servicios Universitarios
INSTITUCIONES	A través de facilitar a los Servicios su vinculación: MIDES, ASSE, ANEP, IMM, entre otras.
PRODUCCIÓN ACADÉMICA	Asociados a otros programas del SCEAM.

UNIDAD DE RELACIONAMIENTO CON EL INTERIOR Coordinador: Gabriel Picos	
OBJETIVOS	<p>El objetivo de la URI (en un momento que habría que caracterizarlo como de transición), es desarrollar prácticas integrales desde una perspectiva de Extensión Universitaria, de carácter local e inclusive regional. Tomando los lineamientos políticos del CSEAM-SCEAM desarrollar prácticas críticas de la realidad en la que vivimos, aportando hacia la construcción de alternativas construidas en conjunto con organizaciones y redes locales. Para el caso de las equipos docentes radicados en Artigas y Cerro Largo además, se transforman en referentes institucionales de la Universidad de la República en lo que refiere a las políticas de descentralización que la misma viene desarrollando en este período histórico en particular.</p>
LINEAS DE TRABAJO	<p>Unidad de Extensión de Artigas:</p> <ul style="list-style-type: none"> • Trabajo y Producción desde una perspectiva de Soberanía Alimentaria • Acciones institucionales surgidas a partir del Grupo de Gestión del Riesgo (inundaciones noviembre 2009) • Desarrollo del Centro de Formación Popular de Bella Unión • Desarrollo de la Investigación • Apoyo y fortalecimiento de las organizaciones sociales locales y de emprendimientos productivos asociativos • Apoyo a la Enseñanza <p>Unidad de Extensión de Cerro Largo:</p> <ul style="list-style-type: none"> • Fortalecimiento del Abordaje Temático y Territorial de la Unidad de Extensión de Cerro Largo • Producción y comercialización de alimentos • Producción Arrocera, Trabajadores y organización sindical. <p>Formación de Actores Locales para el Desarrollo Rural</p> <p>Centro de Formación Popular de Bella Unión</p> <p>Programa de desarrollo Sustentable de la Frontera Uruguay – Brasil</p> <p>Fortalecimiento de la Red de Extensión Región Noreste</p>
EQUIPO DOCENTE	1 Grado 3 40 horas

	<p>2 Grado 2 40 horas (uno radicado en Artigas) 4 Grado 1 40 horas (dos radicados en Cerro Largo y uno en Bella Unión). Forman parte de este equipo docente los docentes listados en los cuadros correspondientes del Programa de Formación de Actores Locales para el Desarrollo Rural y Centro de Formación Popular de Bella Unión.</p>
VINCULACIONES CON DOCENTES DE OTROS SERVICIOS	<p>Artigas:</p> <ul style="list-style-type: none"> • Asistente Académico de Tecnicatura de Recursos Naturales de la Facultad de Ciencias, CUR – Rivera. • Dos docentes del Grupo de Gestión Integral del Riesgo • Tres docentes de Facultad de Psicología. <p>Cerro Largo:</p> <ul style="list-style-type: none"> • Facultad de Ciencias, Departamento de Geografía • 10 docentes Facultad de Agronomía • 1 docente Facultad de Medicina, departamento de Medicina Preventiva y Social
ESTUDIANTES VINCULADOS AL TRABAJO DE LA UNIDAD	<p>Artigas: 70 estudiantes (20 de ellos en en el marco de prácticas curriculares) Cerro Largo: 56 en Cerro Largo (44 de ellos en el marco de prácticas curriculares).</p>
ORGANIZACIONES CON LAS QUE TRABAJA	<p>Chacras de Pintado Asociación de Plantadores de Tabaco Grupo de los 9 Comisiones de Vecinos ciudad de Artigas Unión de Trabajadores Azucareros de Artigas SOG Gremial Granjera Sindicato Único de Calagua (SUCAL) Cooperativa de Obreros Servicios Especializados de Maquinaria Agrícola Cooperativa de lechería de Melo Sociedad de Fomento Rural de Cerro Largo Liga de Trabajo de Fraile Muerto Cooperativa Forestal de Arévalo Asociación de Criadores de Cerdo a Campo de Cerro Largo Sociedad de Apicultores de Cerro Largo Sociedad Agropecuaria de Cerro Largo Asociación de Productores de Leche de Cerro Largo Asociación de Cultivadores de Arroz Asociación de Colonos del Uruguay Unión Nacional de Asalariados Trabajadores Rurales y Afines Movimiento de Aspirantes a Colonos Sociedad Rural de Río Branco Asociación de Mujeres Rurales del Uruguay</p>

	<p>ONG Paulina Luisi Sindicato Único de Trabajadores del Arroz Cooperativa Agraria de la 5° sesión de Cerro Largo Asociación de Criadores de Cerdo de Cerro Largo Asociación de Productores de Leche COLEME MST (Brasil) Vía Campesina</p>
INSTITUCIONES	<p>Programa Uruguay Rural (MGAP) Intendencia Municipal de Artigas Escuelas Rurales SOCATS Programa de Naciones Unidas para el Desarrollo Ministerio de Trabajo y Seguridad Social Municipio de Bella Unión Universidad del Trabajo (Bella Unión) OPP (Dirección de Proyectos de Desarrollo) Agencia de Desarrollo de Cerro Largo Grupo de trabajo programa Articulación de Redes Territoriales Instituto Plan Agropecuario Ministerio de Vivienda Ordenamiento Territorial y Medio Ambiente (Dirección Nacional de Vivienda) Obras Sanitarias del Estado Intendencia Municipal de Cerro Largo MIDES MEVIR-PRODENOR Ministerio de Transporte y Obras Públicas (Dirección de obras) Instituto Nacional de Colonización Universidad Federal de Rio de Janeiro y Universidad General de Pará</p>
PRODUCCIÓN ACADÉMICA	88

UNIDAD DE ESTUDIOS COOPERATIVOS

Coordinador: Gerardo Sarachu

OBJETIVOS	Contribuir a la comprensión crítica de los procesos asociativos, cooperativos, desentrañando sus aportes, limitaciones y sus complejidades en la realidad actual; mediante la conformación de un espacio de formación integral que permita la confluencia de estudiantes, egresados, docentes de la UR y trabajadores asociados en las organizaciones colectivas, desarrollar conjuntamente las funciones universitarias de enseñanza, investigación y extensión.
LINEAS DE TRABAJO	<p>Programa Incubadora de Emprendimientos Económicos Asociativos Populares</p> <p>Programa de Formación en cooperativismo y asociativismo:</p> <ul style="list-style-type: none">• Curso-taller de cooperativismo y asociativismo• Formación con cooperativas y fortalecimiento de propuestas formativas en espacios universitarios y extra-universitarios• Fomento del desarrollo y formación cooperativa desde el Centro Universitario de Región Este <p>Revista de Estudios Cooperativos</p> <p>Núcleos de Estudios e Intervenciones:</p> <ul style="list-style-type: none">• Grupo de Trabajo sobre Procesos autogestionarios (GT-SOPA)• Núcleo de estudios sobre procesos colectivos en la pesca artesanal• Cooperativismo de Vivienda y Hábitat• Núcleo de Estudios e Intervención con Clasificadores de Residuos Sólidos Urbanos• Gobernabilidad cooperativa• Desarrollo local, encadenamientos productivos y asociativismo rural. <p>Participación en el Sector cooperativo y de economía social</p> <ul style="list-style-type: none">• Relaciones nacionales: Fortalecimiento del accionar universitario y promoción de aportes al sector cooperativo asociativo. Desarrollo de una política de relacionamiento que atienda a la diversidad de expresiones del movimiento popular asociativo que no se reduce a las organizaciones del sector cooperativo.• Relaciones internacionales: Procoas-AUGM,

	Rulescoop; Red de Universidades Latinoamericanas y Europeas sobre Cooperativismo; Red ITCP
EQUIPO DOCENTE	<p>1 docente grado 3, 40 horas (efectivo) 1 docente grado 2, 40 horas 1 docente grado 2, 30 horas 1 docente grado 2, 10 horas 3 docentes grado 1, 40 horas 3 docentes grado 1, 30 horas 2 docentes grado 1, 20 horas 3 docentes grado 1, 15 horas 1 docente grado 1, 10 horas</p> <p>Dos docentes honorarios.</p>
VINCULACIONES CON DOCENTES DE OTROS SERVICIOS	37
ESTUDIANTES VINCULADOS AL TRABAJO DE LA UNIDAD	400
ORGANIZACIONES CON LA QUE TRABAJA	25
INSTITUCIONES	16 UNIVERSIDADES 17 INSTITUCIONES
PRODUCCIÓN ACADÉMICA	11 (Ver detalle en anexo correspondiente)

UNIDAD DE RELACIONAMIENTO CON EL SECTOR PRODUCTIVO

Coordinadora: Mariana Mendy

OBJETIVOS

Generar, diseñar y ejecutar proyectos de extensión y cooperación a partir de la identificación y formulación de problemas relativos al desarrollo productivo en interacción con los actores vinculados.

Estimular procesos integrales tras la identificación de problemas críticos, socialmente pertinentes, que apunten a la búsqueda y experimentación de soluciones en el ámbito de la producción y el trabajo.

Fortalecer la capacidad de los sectores populares, especialmente de los trabajadores organizados, de interactuar en los ámbitos vinculados a la producción, incidir en ellos y generar conocimiento propio.

LINEAS DE TRABAJO

Cadenas productivas, análisis, estudio y propuestas:

- Abordaje de los problemas productivos del complejo pesquero uruguayo
- Cadena Cunícola
- Cadena Textil Vestimenta

Mapeo de actores y problemas para la producción y el desarrollo

- Mapeo de la producción de los zonales 6 y 9 de Montevideo

Diseño de la Organización Productiva

- Proyecto Automóvil Club del Uruguay: “Construyendo la organización productiva: los trabajadores y la gestión”
- Formulación del Proyecto UMISSA: la organización del trabajo en la construcción de casas pre fabricadas.
- Acuerdo de cooperación con trabajadores de Everfit (industria de la vestimenta)
- Estudio de la productividad de CIR desde la perspectiva de los trabajadores
- Proyecto “Estudio de la organización del trabajo en OFEROL”

Formación para el desarrollo productivo

- Curso para Sindicato de la Vestimenta
- Diseño de “Programa de formación cooperación Universidad – Sector Productivo”
- Diseño de curso sobre “Organización del trabajo” para

	<p>estudiantes y sindicalistas.</p> <p>Desarrollo de convenios y gestión de demandas</p> <ul style="list-style-type: none"> • II Congreso del Pueblo • Convenio Universidad de la República – PIT CNT • Acuerdo de Trabajo Instituto Nacional de la Micro y Pequeña Empresa (INMYPE – CESVI) • Asociación de Empresarios de Ciudad de la Costa • Sindicato de Trabajadores del Taxi • Trabajadores de LORISER S.A. • Trabajadores de ADEOM Maldonado • Proyecto Cultura Digital Libre • Acuerdo de Trabajo con el Departamento de Desarrollo Productivo del PIT – CNT • Cooperación con ALADI en el área de Empresas Recuperadas
EQUIPO DOCENTE	<p>1 docente grado 3 efectivo, 40 horas</p> <p>1 docente grado 2 , interino, 40 horas</p> <p>2 docentes grado 1, 20 horas</p>
VINCULACIONES CON DOCENTES DE OTROS SERVICIOS	16
ESTUDIANTES VINCULADOS AL TRABAJO DE LA UNIDAD	70
ORGANIZACIONES CON LA QUE TRABAJA	18
INSTITUCIONES	19
PRODUCCIÓN ACADÉMICA	9

VINCULOS CON ORGANIZACIONES E INSTITUCIONES A NIVEL INTERNACIONAL DEL SCEAM

El Servicio Central de Extensión y Actividades en el Medio por su naturaleza de objetivos y trabajo tiene un importante cúmulo de vinculaciones con organizaciones sociales e instituciones con las cuales mantiene relaciones de distinto porte y contenido.

En el último período se ha constatado un crecimiento exponencial de vínculos fuera del país. Esto tiene fundamento en dos aspectos centrales. El primero es el crecimiento de la estructura de trabajo a través de la ampliación o la creación de unidades y programas. Esto produce de manera proporcional los horizontes de trabajo, no solamente desde el punto de vista geográfico si no fundamentalmente del punto de vista de la ampliación de las fronteras del conocimiento.

En segundo lugar identificamos un importante reconocimiento de actores externos acerca del trabajo y desempeño de los programas del SCEAM. Varias de las iniciativas y o propuestas que desarrolla el SCEAM han contribuido como modelo de referencia a la instrumentación de ideas de similar naturaleza, por ejemplo, en otras instituciones universitarias. Este reconocimiento produce necesariamente la construcción de acuerdos de trabajo más sólidos y de carácter permanente.

Además de ello, los programas del SCEAM han instrumentado la generación de espacios de intercambio entre organizaciones sociales a nivel nacional con otras a nivel internacional. A partir de diversas evaluaciones damos cuenta del impacto sustantivo que han tenido este tipo de intercambios en términos de formación, de alcance organizacional y productivo.

La estrategia de trabajo a nivel internacional a nivel del SCEAM, salvaguardando las particularidades de cada programa, intenta consolidar vínculos de base firme que permitan acuerdos de carácter permanente. A su vez busca interactuar a partir de un lenguaje y objetivos comunes dando cuenta de necesidades comunes.

Datos de las organizaciones e instituciones

Nivel MERCOSUR

Asociación de Universidades Grupo Montevideo

En el SCEAM hay dos espacios que participan dentro de la estructura de AUGM. El primero, relacionado a la Unidad de Estudios Cooperativos, es el Comité Académico de Procesos Cooperativos y Asociativos, (PROCOAS). Este Comité fue creado en 2004 y es Coordinado desde la UEC/UR. Esta estructura se vincula a docentes y equipos de trabajo de 15 universidades dentro de AUGM y esta catalogado en el grupo de los mas activos.

El segundo espacio de trabajo es el recientemente creado Comité Académico de Extensión Universitaria. Este Comité tuvo su primera reunión en Montevideo en el mes de julio y será coordinado temporalmente por la UR. Allí también se cuenta con un número muy importante de universidades, donde la participación esta jerarquizada por la

representación directa de Pro Rectores de Extensión.

Dentro del vínculo establecido con las distintas universidades asociadas a AUGM el SCEAM mantiene una importante cantidad de actividades bilaterales.

Reunión Especializada de Cooperativas del MERCOSUR

Convenio Marco de trabajo con el Comité PROCOAS de AUGM de cooperación

Proyecto Red del Sur

Convenio marco con el Proyecto Red del Sur y AUGM a través del Comité PROCOAS. La Red del Sur es un proyecto de las organizaciones del cooperativismo de trabajo asociado del MERCOSUR (UNISOL, CONPACOOOP, FCPU, FACTA) que tiene como objetivo fundamental el desarrollo de la intercooperación y la constitución de redes y cadenas productivas. Este proyecto es financiado por la Unión Europea y prevee la participación del PROCOAS en una de sus etapas.

Espacio de Economía Solidaria del MERCOSUR

Dentro de los acuerdos de trabajo con las universidades del MERCOSUR vinculadas a AUGM se han establecidos intercambios con el Espacio MERCOSUR de Economía Social y Solidaria. El Espacio es una articulación de grupos y organizaciones representativas de la ESS en la región.

Brasil

Movimiento de los Trabajadores Rurales Sin Tierra

La Unidad de Relacionamiento con el Interior, URI, las Unidades de Extensión de Cerro Largo, Artigas y Bella Unión y el Programa de Formación Popular de Bella Unión han establecido distintas bases de trabajo para la formación de docentes universitarios y trabajadores y o productores rurales nacionales, a través de distintos espacios en el MST. Estos vínculos se han establecido sobre todo con la Dirección Nacional del Movimiento, la Dirección Estadual, RGS, y los sectores de formación y producción.

A su vez en distintas ocasiones hemos contado con la presencia de miembros del MST en actividades del SCEAM.

Movimiento de Catadores do Lixo

A través de la Incubadora de Cooperativas de la UEC se han realizado algunos intercambios de trabajo con trabajadores de reciclaje de residuos en Porto Alegre a través del MCL.

Red de Extensión Popular de Brasil

El SCEAM inició en el Extenso 2009 vínculos con la Red. Esta Red es un espacio integrado por docentes y estudiantes de distintas universidades de todo Brasil, que buscan promover miradas alternativas a las prácticas convencionales de extensión.

Foro Nacional de Economía Solidaria

A través de la Red de Incubadoras de Brasil y de las universidades vinculadas en el PROCOAS se tiene un vínculo técnico con el FNES.

Red de incubadoras de Brasil

La Red de Incubadoras de Cooperativas reúne más de 25 universidades a lo largo y

ancho de Brasil. La UEC a través de su Incubadora de Cooperativas ha participado activamente de los últimos encuentros y Seminarios académicos. El vínculo con la Red ha producido la consolidación de la apertura a distintas experiencias de incubación. La Red a integrado a la Incubadora de la UR como miembro especial.

Central de cooperativas de emprendimiento solidario UNISOL

La UNISOL es una organización que reúne principalmente organizaciones del cooperativismo de trabajo asociado en Brasil con énfasis en los procesos de economía social y solidaria. Esta organización tiene relación con las actividades de la UEC, sobre todo a la luz del Proyecto "Red del Sur" financiado por la UE sobre procesos de intercooperación a nivel del MERCOSUR para cooperativas de trabajo y organizaciones de la economía solidaria.

Organización de las Cooperativas de Brasil, OCB

La OCB es la central con mayor historia y de mayor alcance a nivel de Brasil. Reúne cooperativas de distintos sectores resaltando las vinculadas al sector del cooperativismo agropecuario.

Universidad Federal de Pelotas/Universidad Federal de Santa María/Universidad Federal de la Pampa, Universidad Federal de Rio Grande do Sul

La UR con este conjunto de universidades se encuentra en la etapa de diseño y consolidación de un Programa de Frontera. Este programa pondrá acento en propuestas de carácter común centrado en temas problema en la zona de frontera. La idea es hacer centro en actividades de investigación y extensión sobre temas de interés común que logren tener impacto social y económico en las zona mencionada.

Fundación Universitaria Rio Grande

La UEC y el Proyecto de pesca industrial y artesanal de la Unidad de Relaciones con el Sector Productivo se encuentran abocados a la construcción de un convenio específico sobre intercambio de experiencias en Rio Grande, RGS. En esta universidad se esta desarrollando un trabajo de organización de los trabajadores de la pesca artesanal en la zona de la Lagoa dos Patos con interesantes resultados.

Observatorio de las Metrópolis

El Observatorio de las Metrópolis es un espacio académico destinado a la investigación y encuentro de unidades académicas vinculadas a los problemas del hábitat. La idea es permitir un intercambio fluido sobre las experiencias de cooperativas de vivienda en ambos países. Ya se han organizado intercambios con docentes y estudiantes del Postgrado de Desarrollo Urbano de la Universidad Federal de Rio de Janeiro

Argentina

Instituto Argentino de Investigación de Economía Social, IAIES

La Unidad de Estudios Cooperativos a través de los vínculos establecidos a través del CIRIEC internacional mantiene relaciones con los académicos vinculados al IEAIES en la República Argentina.

Confederación de Cooperativas de la República Argentina, COOPERAR/Federación de Cooperativas de Trabajo Asociado, FACTA, Federación de cooperativas de Trabajo, FECOOTRA

La UEC a partir de las relaciones establecidas sobre todo a través de la RECM, la

Federación de Cooperativas de Producción y el Comité PROCOAS de AUGM mantiene relaciones con todas estas organizaciones del sector cooperativo. Parte de estos organismos están integrados por numerosas Empresas Recuperadas con las cuales la UEC está en permanente contacto.

Asociación Federal de Cooperativismo y Mutualismo de Argentina, AFCyM

La Unidad de Estudios Cooperativos junto a la AFCyM y otras entidades de formación de procesos cooperativos esta trabajando para la constitución de la Red Educación y Solidaridad. Esta Red esta integrada por organizaciones, instituciones y universidades de América latina y Europa

Bachilleratos Populares

La experiencia de los bachilleratos populares, sobre todo en la ciudad de Buenos Aires, tiene un gran impacto en términos de alcance e instrumentación de nuevas formas de desarrollar los procesos de enseñanza aprendizaje. El Programa ESCALA DOCENTE a través de la Universidad de Buenos Aires a permitido que docentes del SCEAM conozcan y desarrollen investigación sobre la experiencia en estos espacios educativos.

Frente Popular Darío Santillán

El SCEAM a partir del Extenso a fortalecido las relaciones de intercambio con el Frente Popular Darío Santillán en la República Argentina. El Frente es un colectivo de estudiantes y docentes de diversas universidades que trabajan a nivel de las organizaciones sociales y sectores populares.

Movimiento Campesino de Santiago del Estero, MOCASE

La Unidad de Relacionamiento con el Interior, URI, ha establecido intercambios con el MOCASE. Las actividades de formación de productores familiares y asalariados rurales están en el centro de la propuesta. A su vez, debido a la experiencia del Movimiento, se ha tomado como un modelo de organización campesina en América Latina.

Centro Cultural de la Cooperación "Floreal Gorini"

A partir de diversas actividades académicas e institucionales la UEC ha logrado producir intercambios de técnicos e información y publicaciones académicas con el CCC. Esta Institución es pionera en la Argentina en materia cooperativa y de la economía social.

Universidad General Sarmiento

A través de la Maestría de Economía Social y Solidaria de la UGS se han establecido y producido intercambios de cooperación, sobre todo de pasantes en la UR.

Nivel Extra-regional

Congreso Iberoamericano de Extensión Universitaria

La Universidad de la República forma parte desde hace largos años del Congreso Iberoamericano de Extensión Universitaria. En 2009 la UR a través del SCEAM organizó su IX Congreso en Montevideo.

Red Euro Latinoamericana de Estudios en Cooperativismo y Asociativismo RULESCOOP

La RULESCOOP es una Red de Universidades de Latinoamerica y Europa que reúne a universidades que abordan las temáticas del cooperativismo y la economía social. Ya se

han realizado distintas actividades, destacándose el Congreso y Seminario de la Red en Montevideo 2009. Integran este espacio: UR, Universidad de Costa Rica, Universidad Javeriana de Colombia, Universidad de Santiago de Chile, UNISINOS de Brasil, Universidad de Bretagne Occidental, Francia, Universidad de Valencia, Universidad del País Vasco, Universidad Cooperativa de Colombia, Universidad de Castilla La Mancha.

Confederación Empresarial Europea para la Economía Social, CEPES.

La Unidad de Estudios Cooperativos a través de la Universidad de Valencia y la RECM a establecido algunos acuerdos con la CEPES, sobre todo en temas vinculados a las denominadas Cuentas Satélites de la Economía Social.

Red UNIRCOOP

La Red UNIRCOOP es un acuerdo de trabajo centrado en el desarrollo de la investigación en procesos cooperativos y asociativos. Durante su primera etapa 2003 – 2006 fue financiada por la AECID (Agencia Canadiense para el Desarrollo) y coordinada por la Universidad de Sherbrooke en Quebec.

Gobierno del Estado de Michoacán, México

La Unidad de Estudios Cooperativos del SCEAM ha establecido acuerdos con la Secretaría de Desarrollo Económico del gobierno del Estado de Michoacán, Mexico, para la constitución de una incubadora de cooperativas en aquel Estado Mexicano.

Escuela Nacional de Formación Agraria, Tolouse, Francia

El SCEAM y la ENFA han establecido una serie de intercambios de docentes y estudiantes encuadrados en procesos de formación de formadores a nivel agrario y ha sido posible gracias a la contribución económica de la institución francesa.

Universidad de Nancy, Francia

Propuesta de convenio a consolidarse en el correr de 2010 que permite el intercambio de estudiantes de postgrado a la Universidad de la República.

Universidad de la Habana

En acuerdo entre el SCEAM y la Universidad de la Habana (Estación Experimental Indio Hatuey) se han establecido una serie de intercambios sobre proyectos de trabajo en desarrollo agrario.

3. Algunas conclusiones

Una evaluación del trabajo realizado en el período considerado puede basarse en los datos que se presentan en la tabla siguiente.

Tabla 10. Principales indicadores de la evolución de la Extensión en la UR, período 2006-2010					
	2006	2007-2008		2009	2010
No. Unidades de Extensión en los Servicios	5	11		26	26
Estudiantes involucrados en actividades curriculares de Extensión	s/d	s/d		5579 (incluye las actividades curriculares y no curriculares)	10604 (solo en actividades curriculares)
Actividades curriculares de Extensión en los Servicios	s/d	s/d		62	84
Docentes de los servicios involucrados en actividades de Extensión	s/d	s/d		1506	1506 (incluye 641 en docencia curricular)
Integrantes de organizaciones y actores sociales vinculados a actividades de extensión	s/d	s/d		7933 (vinculados a los Servicios) + 1413 (vinculados a programas del SCEAM) + 6800 (afectados inundaciones 2009) + la población con que trabaja PIM (sin dato preciso)	7933 (vinculados a los Servicios) + 1413 (vinculados a programas del SCEAM) + la población con que trabaja PIM (sin dato preciso)
Presupuesto de CSEAM (\$)	11.408.390 (No incluye el presupuesto de CUP, CUR y CUT paso a CCI)	12.667.876 (2007)	26.502.922 (2008)	45.610.465 (incluye 7.260.424 de PIM -CSE-CSIC-CSEAM)	45.610.465 (incluye 7.260.424 de PIM -CSE-CSIC-CSEAM)
Unidades y Programas de trabajo en el SCEAM	7 (incluye CUP; CUR y CUT)	17		17	17
Vínculos internacionales	4 Universidades 7 Organizaciones	s/d		30 Universidades 24 Organizaciones	30 Universidades 24 Organizaciones

s/d_ Sin Datos.

De una manera general pueden plantearse las siguientes conclusiones, que necesariamente deben vincular los objetivos planteados a principio del período y los resultados e impactos obtenidos al final del mismo.

Cuando comienza este período nos proponemos como objetivo general del SCEAM:

Generalizar las prácticas integrales y la extensión concebida como la búsqueda de una colaboración entre actores universitarios y otros actores en un pie de igualdad, dialogando y combinando sus respectivos saberes al servicio de objetivos socialmente valiosos con prioridad a los problemas de los sectores mas postergados.

El avance hacia la concreción de este objetivo general dio lugar al diseño de varios objetivos específicos que se concretaron en una serie de actividades y programas que se presentaron a lo largo del documento.

Se relacionaron a este objetivo general los siguientes objetivos específicos:

- **Aportar a la formación integral y crítica de los estudiantes apoyándose en un proceso de fuerte relacionamiento de la extensión con las demás funciones.**
- **Fomentar y profundizar el desarrollo de la integralidad en los servicios universitarios buscando una participación activa de docentes, estudiantes, graduados, funcionarios y actores sociales.**

Respecto a los mismos, a partir de 2007 se generó una clara orientación en relación a que el desarrollo de la extensión tenía que gestarse y desarrollarse en los servicios, a nivel de las disciplinas y no a nivel de algunos equipos que desarrollaban la función. Se intenta que la extensión deje de ser asunto de especialistas y/o militantes participantes de proyectos, para que pase a ser una tarea cotidiana de todos los docentes y estudiantes e integrada naturalmente en el acto educativo. Los programas plataforma y la Unidades del SCEAM se orientaron en esta dirección y a nuestro entender favorecieron la puesta en marcha y consolidación de los EFI. La consolidación de la Red de Extensión con la existencia de 27 Unidades de Extensión y programas específicos de Extensión en cada Facultad, Escuela y Centro y el desarrollo de los EFI (86 propuestas que involucran a 10.604 estudiantes y aproximadamente 600 docentes en actividades curriculares de extensión) son expresión concreta del desarrollo de este objetivo.

Debe resaltarse que las definiciones institucionales relacionadas a la extensión y a los EFI en particular, tomadas por el CDC en 2009, son un importante mojón que muestra el avance de la transformación de la enseñanza y la curricularización de la extensión. Esta resolución que fue precedida por un amplio debate dado por todo el demos en 2 talleres preparatorios, enmarca el concepto de actividades en el medio y de extensión y permite que la institución cuente con definiciones que le permiten precisar conceptual y prácticamente a la función Extensión tanto a nivel de las actividades docentes como estudiantiles.

- **Generar un proceso de articulación intenso entre las practicas extensionistas y las fundamentaciones teórico metodológicas que le dan sustento.**

La extensión de una manera general no tenía una preocupación fundamental y central con la vinculación a los abordajes teórico conceptuales y metodológicos que le dan sustento. Salvo algunas excepciones de docentes y equipos que la vincularon con esta

preocupación, se expresaba mínimamente en acciones que condujeran en esa dirección. Los programas de Formación, Sistematización, Espacio de Pensamiento Crítico, la línea Editorial y el Extenso 2009 son algunas de las expresiones que dan cuenta del cumplimiento parcial de este objetivo.

- **Comunicar adecuadamente las acciones que Extensión realiza en todo el país a nivel universitario y de la sociedad en general.**

El programa de comunicación a través de varios de sus propuestas como la generación de una nueva imagen de extensión, la revista En-Diálogo, la página WEB, producción audiovisual y la línea editorial son algunas de las estrategias que se orientaron a cumplir este objetivo.

- **Generar un proceso de vinculación y fortalecimiento entre la Universidad y los movimientos y organizaciones sociales populares.**

Los programas: Programa Integral Metropolitano, Programa de Formación de Actores para el Desarrollo Rural, Centros de Formación Popular, Incubadora de Emprendimientos Asociativos Populares, el Congreso Iberoamericano de Extensión (Extenso 2009) y la contribución a la realización del II Congreso del Pueblo son algunas de las actividades orientadas al cumplimiento de este objetivo específico.

Reflexiones Finales

El proceso iniciado en el 2007 implicó cambios cualitativos y cuantitativos en el desarrollo de la Extensión Universitaria y su aporte a la Reforma Universitaria en curso. Los mismos desarticulan la estructura presente en SCEAM en 2006 y generan la situación actual que implica la existencia de nuevos programas. Esta situación amerita el actual proceso de re estructura en el cual se encuentra el Servicio Central de Extensión y Actividades en el Medio.

Durante los últimos 4 años la CSEAM ha generado una variada gama de programas y proyectos nuevos y ha profundizado otros de gestación anterior. Estos programas se han orientado a promover el desarrollo de la función en forma articulada con la Investigación y la Enseñanza. En efecto, la integralidad ha sido una condición buscada explícitamente en todas estas actividades.

Además de estos programas centrales que estuvieron orientados al desarrollo de la Extensión y la integralidad, hemos generado una instancia de articulación ínter servicios: la Red de Extensión, que enlaza y comunica todos los Servicios y Centros de la UR a través de sus Unidades y Comisiones de Extensión. Esta poderosa herramienta nos ha permitido que rápidamente la UR concrete aproximadamente 90 EFI con la participación de 10.000 estudiantes y 600 docentes y será el asiento del seguimiento y evaluación de los mismos.

Todas estas actividades y propuestas pueden considerarse un avance interesante hacia la construcción de la Reforma Universitaria que intentamos concretar, pero se constituirán en un avance real si superamos algunos de los desafíos centrales de esta nueva etapa. Algunos de estos desafíos se relacionan con una mejor formación de nuestros docentes para dinamizar procesos de integralidad, con una verdadera articulación de funciones, con un efectivo abordaje interdisciplinario de las prácticas, con un relacionamiento verdaderamente participativo entre todos los actores del proceso, universitarios y actores sociales. En suma, con una mayor aceptación y puesta en práctica de esta propuesta a nivel de todos los espacios de los Servicios, Escuelas y Centros Universitarios.

4. Bibliografía

Comisión Sectorial de Extensión y Actividades en el Medio, 2005, “La Extensión en la Universidad de la República, Estado de situación 2004”, CSEAM, UR, Montevideo.

Correa, E., García, J., Vellani, R., 2006, “Informe de Evaluación de la Comisión Sectorial de Extensión y Actividades en el Medio,(SCEAM) y del Servicio Central de Extensión Actividades en el Medio (SCEAM) de la Universidad de la República”, Comité de Pares Evaluadores Externo, 17 al 20 de abril de 2006, Montevideo. Mimeo.

CSEAM, Unidad de Proyectos, 2010, “Análisis de la participación de los servicios universitarios en la Convocatoria a Proyectos y Actividades de Extensión 2009-2010.”, CSEAM, UR, Montevideo.

Rectorado de la Universidad de la República, 2010, “Hacia a la Reforma Universitaria, la extensión en la renovación de la enseñanza: espacios de formación integral”. Fascículo 10. Universidad de la República. Montevideo.

Unidad de Relacionamiento con los Servicios, SCEAM, 2009, “Estado de la inserción curricular de la extensión en la Universidad de la República”, Montevideo, Mimeo.